

Распространяется бесплатно



ОФИЦИАЛЬНЫЙ ВЕСТНИК БОГУЧАНСКОГО РАЙОНА

№ 8

8 февраля 2021 год

Перечень

1. Проект решения Богучанского районного Совета депутатов «О внесении изменений и дополнений в Устав Богучанского района Красноярского края».
2. Решение Богучанского районного Совета депутатов № 18/1-131 от 24.08.2017г «О порядке учета предложений по проекту Устава Богучанского района, проекту решения Богучанского районного Совета депутатов «О внесении изменений и дополнений в Устав Богучанского района Красноярского края», порядка участия граждан в его обсуждении»»
3. Сообщение о возможном установлении публичного сервитута.
4. Сообщение о возможном установлении публичного сервитута.
5. Сообщение о возможном установлении публичного сервитута.
6. Сообщение о возможном установлении публичного сервитута.



БОГУЧАНСКИЙ РАЙОННЫЙ СОВЕТ ДЕПУТАТОВ
РЕШЕНИЕ (ПРОЕКТ)

2021

с.Богучаны

№

О внесении изменений и дополнений в Устав Богучанского района Красноярского края

В целях приведения Устава Богучанского района Красноярского края в соответствие с требованиями Федерального закона от 06.10.2003 № 131-ФЗ «Об общих принципах организации местного самоуправления в Российской Федерации», Закона Красноярского края № 6-1832 «О гарантиях осуществления полномочий депутата, члена выборного органа местного самоуправления, выборного должностного лица местного самоуправления в Красноярском крае», руководствуясь статьями 32, 36 Устава Богучанского района Красноярского края, Богучанский районный Совет депутатов решил:

1. Внести в Устав Богучанского района Красноярского края следующие изменения и дополнения:
 - 1.1 пункт 1 статьи 8.1 дополнить подпунктом 16 следующего содержания:

«16. предоставление сотруднику, замещающему должность участкового уполномоченного полиции, и членам его семьи жилого помещения на период замещения сотрудником указанной должности.»;

- 1.2 в статье 29 пункт 9 изложить в следующей редакции:

«9. Осуществляющий свои полномочия на постоянной основе депутат муниципального района не вправе:

- 1) заниматься предпринимательской деятельностью лично или через доверенных лиц;
- 2) участвовать в управлении коммерческой или некоммерческой организацией, за исключением следующих случаев:

а) участие на безвозмездной основе в управлении политической партией, органом профессионального союза, в том числе выборным органом первичной профсоюзной организации, созданной в органе местного самоуправления, аппарате избирательной комиссии муниципального образования, участие в съезде (конференции) или общем собрании иной общественной организации, жилищного, жилищно-строительного, гаражного кооперативов, товарищества собственников недвижимости;

б) участие на безвозмездной основе в управлении некоммерческой организацией (кроме участия в управлении политической партией, органом профессионального союза, в том числе выборным органом первичной профсоюзной организации, созданной в органе местного самоуправления, аппарате избирательной комиссии муниципального образования, участия в съезде (конференции) или общем собрании иной общественной организации, жилищного, жилищно-строительного, гаражного кооперативов, товарищества собственников недвижимости) с предварительным уведомлением высшего должностного лица субъекта Российской Федерации (руководителя высшего исполнительного органа государственной власти субъекта Российской Федерации) в порядке, установленном законом субъекта Российской Федерации;

в) представление на безвозмездной основе интересов муниципального образования в совете муниципальных образований субъекта Российской Федерации, иных объединениях муниципальных образований, а также в их органах управления;

г) представление на безвозмездной основе интересов муниципального образования в органах управления и ревизионной комиссии организации, учредителем (акционером, участником) которой является муниципальное образование, в соответствии с муниципальными правовыми актами, определяющими порядок осуществления от имени муниципального образования полномочий учредителя организации либо порядок управления находящимися в муниципальной собственности акциями (долями в уставном капитале);

- д) иные случаи, предусмотренные федеральными законами;

3) заниматься иной оплачиваемой деятельностью, за исключением преподавательской, научной и иной творческой деятельности. При этом преподавательская, научная и иная творческая деятельность не может финансироваться исключительно за счет средств иностранных государств, международных и иностранных организаций, иностранных граждан и лиц без гражданства, если иное не предусмотрено международным договором Российской Федерации или законодательством Российской Федерации;

4) входить в состав органов управления, попечительских или наблюдательных советов, иных органов иностранных некоммерческих неправительственных организаций и действующих на территории Российской Федерации их структурных подразделений, если иное не предусмотрено международным договором Российской Федерации или законодательством Российской Федерации.»;

1.3 пункт 1 статьи 73 дополнить подпунктом 12 следующего содержания:

«12. Предоставление служебного жилого помещения, а в случае невозможности предоставления служебного жилого помещения - возмещение расходов по найму жилого помещения, на период исполнения полномочий.»;

1.4 статью 75 дополнить подпунктом 6 следующего содержания:

«6. Депутату представительного органа муниципального образования для осуществления своих полномочий на непостоянной основе гарантируется сохранение места работы (должности) на период, продолжительность которого устанавливается настоящим Уставом в соответствии с законом Красноярского края и не может составлять в совокупности менее двух и более шести рабочих дней в месяц.

Освобождение от выполнения производственных или служебных обязанностей депутата, осуществляющего свои полномочия на непостоянной основе, производится по заявлению депутата в порядке, установленном Советом депутатов Богучанского района.

2. Поручить Главе Богучанского района Саару В.Р. направить настоящее решение на государственную регистрацию в территориальный орган уполномоченного федерального органа исполнительной власти в сфере регистрации уставов муниципальных образований.

3. Контроль за исполнением настоящего решения возложить на Главу Богучанского района Саара В.Р.

4. Настоящее решение подлежит официальному опубликованию (обнародованию) после его государственной регистрации, вступает в силу в день, следующий за днем его опубликования в Официальном вестнике Богучанского района, за исключением пункта 5 настоящего решения.

5. Глава Богучанского района обязан опубликовать (обнародовать) зарегистрированное решение о внесении изменений и дополнений в Устав Богучанского района Красноярского края в течение семи дней со дня его поступления из Управления Министерства юстиции Российской Федерации по Красноярскому краю.

Председатель Богучанского районного Совета
депутатов

Глава Богучанского района

_____ А.С.Медведев

_____ В.Р.Саар

«__» _____ 2021 года

«__» _____ 2021 года



БОГУЧАНСКИЙ РАЙОННЫЙ СОВЕТ ДЕПУТАТОВ

РЕШЕНИЕ

24.08.2017

с. Богучаны

№ 18/1-131

О порядке учета предложений по проекту Устава Богучанского района, проекту решения Богучанского районного Совета депутатов «О внесении изменений и дополнений в Устав Богучанского района Красноярского края», порядка участия граждан в его обсуждении

На основании статьи 44 Федерального закона от 06.10.2003 № 131-ФЗ «Об общих принципах организации местного самоуправления в Российской Федерации», руководствуясь статьей 70 Устава Богучанского района Красноярского края, Богучанского районного Совета депутатов от 15.06.2015 № 48/1-389, Богучанский районный Совет депутатов

РЕШИЛ:

1. Принять Порядок учета предложений по проекту Устава Богучанского района, проекту решения Богучанского районного Совета депутатов «О внесении изменений и дополнений в Устав

Богучанского района, порядок участия граждан в его обсуждении.

2. Контроль за исполнением настоящего решения возложить на постоянную комиссию по законности и управлению муниципальным имуществом (Д.П. Плохой).

8. Настоящее решение вступает в силу со дня, следующего за днём опубликования в Официальном вестнике Богучанского района.

Председатель Богучанского районного
Совета депутатов
Т.В.Брюханова

Глава Богучанского района
А.В.Бахтин

«24» августа 2017г.

«24» августа 2017г.

Приложение 1
к Решению
Богучанского районного
Совета депутатов
от 24.08.2017 г. N18/1-131

**ПОРЯДОК
УЧЕТА ПРЕДЛОЖЕНИЙ ПО ПРОЕКТУ УСТАВА БОГУЧАНСКОГО РАЙОНА, ПРОЕКТУ РЕШЕНИЯ
БОГУЧАНСКОГО РАЙОННОГО СОВЕТА ДЕПУТАТОВ "О ВНЕСЕНИИ ИЗМЕНЕНИЙ И
ДОПОЛНЕНИЙ В УСТАВ БОГУЧАНСКОГО РАЙОНА КРАСНОЯРСКОГО КРАЯ",
ПОРЯДОК УЧАСТИЯ ГРАЖДАН В ЕГО ОБСУЖДЕНИИ**

Настоящий Порядок разработан в соответствии с требованиями статьи 44 Федерального закона от 6 октября 2003 года N 131-ФЗ "Об общих принципах организации местного самоуправления в Российской Федерации" и регулирует порядок учета предложений по проекту устава Богучанского района, проекту решения Богучанского районного Совета депутатов "О внесении изменений и дополнений в Устав Богучанского района Красноярского края", порядок участия граждан в его обсуждении (далее по тексту - проект Устава, проект изменений в Устав, Порядок).

1. ОБЩИЕ ПОЛОЖЕНИЯ

1.1. Предложения об изменениях и дополнениях к опубликованному проекту Устава, проекту изменений в Устав могут вноситься:

- 1) жителями, проживающими на территории Богучанского района и обладающими избирательным правом;
- 2) представительным органом Богучанского района;
- 3) Главой Богучанского района.

1.2. Население Богучанского района вправе участвовать в обсуждении опубликованного проекта Устава либо проекта изменений в Устав.

1.3. Предложения об изменениях и дополнениях к проекту Устава, проекту изменений в Устав передаются в Богучанский районный Совет депутатов, который ведет учет поступивших предложений по проекту Устава, проекту изменений в Устав, в письменном и устном виде.

1.4. Предложения об изменениях и дополнениях к проекту Устава, проекту изменений в Устав должны быть внесены в Богучанский районный Совет депутатов (далее – Совет депутатов) в течение 10 дней с момента опубликования проекта соответствующего документа.

**2. ПОРЯДОК РАССМОТРЕНИЯ ПОСТУПИВШИХ ПРЕДЛОЖЕНИЙ
ОБ ИЗМЕНЕНИЯХ И ДОПОЛНЕНИЯХ К ПРОЕКТУ УСТАВА, ПРОЕКТУ
ИЗМЕНЕНИЙ В УСТАВ**

2.1. Все поступившие (устные и письменные) в Совет депутатов предложения об изменениях и дополнениях к проекту Устава, проекту изменений в Устав подлежат регистрации в журнале регистрации «Учет предложений по проекту Устава Богучанского района, проекту решения Богучанского районного Совета депутатов «О внесении изменений и дополнений в Устав Богучанского района» с присвоением входящего номера (фамилия, имя, отчество лица, направившего предложение, адрес проживания, содержание вносимого предложения, количество листов бумажного носителя с содержанием предложения).

2.2. Устные предложения вносятся непосредственно в Совет депутатов. При устном внесении предложения гражданин должен иметь при себе паспорт или иной документ, удостоверяющий личность.

2.3 Предложения об изменениях и дополнениях к проекту Устава, проекту изменений в Устав должны соответствовать действующему на территории Российской Федерации законодательству.

2.4 Предложения об изменениях и дополнениях к проекту Устава, проекту изменений в Устав, внесенные с нарушением сроков, предусмотренных настоящим Порядком, а также письменные предложения, в которых не указаны фамилия гражданина, направившего предложение и почтовый адрес, рассмотрению не подлежат.

3. ОРГАНИЗАЦИЯ ОБСУЖДЕНИЯ ПРОЕКТА УСТАВА, ПРОЕКТА ИЗМЕНЕНИЙ И ДОПОЛНЕНИЙ В УСТАВ

3.1. Обсуждение гражданами проекта Устава, проекта изменений и дополнений в Устав проводится в форме публичных слушаний.

3.2. Граждане вправе участвовать в публичных слушаниях по проекту Устава, проекту изменений в Устав в соответствии с принятым Положением о проведении публичных слушаний в Богучанском районе.

3.3. Должностные лица органов местного самоуправления Богучанского района обязаны обеспечить разъяснение населению проекта Устава либо изменений в Устав в соответствии с действующим законодательством.

4. ПОРЯДОК УЧЕТА ПРЕДЛОЖЕНИЙ ПО ПРОЕКТУ УСТАВА, ПРОЕКТУ ИЗМЕНЕНИЙ В УСТАВ

4.1. Результатом проведения публичных слушаний по предложениям об изменениях и дополнениях к проекту Устава, проекту изменений в Устав является принятое решение.

4.2. Богучанский районный Совет депутатов учитывает решение, принятое на публичных слушаниях, при принятии Устава Богучанского района, решения Богучанского районного Совета депутатов «О внесении изменений и дополнений в Устав Богучанского района»

Сообщение о возможном установлении публичного сервитута

Управление Муниципальной собственности Богучанского района рассматривает ходатайство об установлении публичного сервитута в целях размещения объекта электросетевого хозяйства, сроком на 49 лет, необходимого для подключения к электрическим сетям (КТП 100-10/0,4 кВ, ВЛ-10 кВ, КЛ-10 кВ в составе объекта: «Строительство ЛЭП-10 кВ, ТП 10/0,4 кВ, для электроснабжения объекта, расположенного по адресу: Красноярский край, р-н Богучанский, к.н. 24:07:3101009:6).

Публичный сервитут устанавливается в отношении земельных участков с кадастровыми номерами: 24:07:1201010, 24:07:3101009, 24:07:3101009:1781, 24:07:3101009:1413.

Заинтересованные лица могут ознакомиться с поступившим ходатайством об установлении публичного сервитута и прилагаемым к нему описанием местоположения границ публичного сервитута, подать заявление об учете прав на земельные участки в Управление Муниципальной собственности Богучанского района по адресу: Красноярский край, Богучанский район, с. Богучаны, ул. Октябрьская, 72, каб. 13, тел. 21-906.

Срок подачи заявлений - по 08.03.2021.

Сообщение о поступившем ходатайстве об установлении публичного сервитута размещено на официальном сайте администрации Богучанского района по адресу: «<http://boguchansky-raion.ru/property/otdel-po-zemelnyim-resursam/publichnyie-servitutyi>» в сети Интернет и опубликовано в газете «Официальный Вестник Богучанского района».

Приложение: План границ объекта.



KRASEKO

АКЦИОНЕРНОЕ ОБЩЕСТВО
«КРАСНОЯРСКАЯ РЕГИОНАЛЬНАЯ
ЭНЕРГЕТИЧЕСКАЯ КОМПАНИЯ»

Мира пр., д. 10, Красноярск, 660049
телефон (391) 228-62-07, 228-62-24
e-mail: mail@kraseco24.ru
сайт: www.красэко24.рф

ОГРН 1152468001773 / ОКПО 75795891
ИНН 2460087269 / КПП 246001001

№ 020/153 от 15 ЯНВ 2021 20 __ г.
на № _____ от _____ 20 __ г.

ХОДАТАЙСТВО об установлении публичного сервитута	
1.	<i>Администрация Богучанского района Красноярского края</i> (наименование органа, принимающего решение об установление публичного сервитута)
2.	Сведения о лице, в интересах которого осуществляется установление публичного сервитута (далее - заявитель):
2.1	Полное наименование <i>Акционерное общество «Красноярская региональная энергетическая компания»</i>
2.2	Сокращенное наименование <i>АО «КрасЭКо»</i>
2.3	Организационно-правовая форма <i>Акционерное общество</i>
2.4	Почтовый адрес (индекс, субъект Российской Федерации, населенный пункт, улица, дом) <i>660049, г. Красноярск, пр. Мира, 10</i>
2.5	Фактический адрес (индекс, субъект Российской Федерации, населенный пункт, улица, дом) <i>660049, г. Красноярск, пр. Мира, 10</i> <i>Богучанского района</i> <i>29.01.2021</i> <i>№ 96</i>
2.6	Адрес электронной почты <i>mail@kraseco24.ru</i>
2.7	ОГРН <i>1152468001773</i>

**ОТДЕЛ ПО ЗЕМЕЛЬНЫМ
РЕСУРСАМ УМС
БОГУЧАНСКОГО РАЙОНА**
ВХОДЯЩИЙ № *02.02.2021*

*Вх. 298
01.07.21*

2.8	ИНН	2460087269
3.	Сведения о представителе заявителя:	
3.1	Фамилия	Минченко
	Имя	Наталья
	Отчество (при наличии)	Васильевна
3.2	Адрес электронной почты	lDobrotvorskaya@kraseco24.ru
3.3	Контактный телефон	8929-333-43-44
3.4	Наименование и реквизиты документа, подтверждающего полномочия представителя заявителя:	Доверенности на имя Н.В. Минченко №24/172-н/24-2020-2-764 от 14.02.2020г.
4.	<p>Прошу установить публичный сервитут в отношении земель и (или) земельного(ых) участка(ов) в целях (указываются цели, предусмотренные статьей 39.37 Земельного кодекса Российской Федерации или статьей 3.6 Федерального закона от 25 октября 2001 г. № 137-ФЗ «О введении в действие Земельного кодекса Российской Федерации»:</p> <p>- п.1 ст. 39.37 ЗК РФ – размещение объекта электросетевого хозяйства, необходимого для подключения к электрическим сетям (КТП 100-10/0,4 кВ, ВЛ-10 кВ, КЛ-10 кВ в составе объекта: «Строительство ЛЭП-10 кВ, ТП 10/0,4 кВ, для электроснабжения объекта, расположенного по адресу: Красноярский край, р-н Богучанский, к.н. 24:07:3101009:6»).</p>	
5.	Испрашиваемый срок публичного сервитута – 49 лет	
6.	<p>Срок, в течение которого в соответствии с расчетом заявителя использование земельного участка (его части) и (или) расположенного на нем объекта недвижимости в соответствии с их разрешенным использованием будет невозможно или существенно затруднено (при возникновении таких обстоятельств):</p> <p>Срок строительства КТП 100-10/0,4 кВ, ВЛ-10 кВ, КЛ-10 кВ – 2 месяца Срок размещения КТП 100-10/0,4 кВ, ВЛ-10 кВ, КЛ-10 кВ – постоянно</p>	
7.	<p>Обоснование необходимости установления публичного сервитута:</p> <p>В соответствии с п.2 перечня случаев, при которых для строительства, реконструкции линейного объекта не требуется подготовка</p>	

	<p><i>документации по планировке территории, утвержденного постановлением Правительства РФ от 12.11.2020г. № 1816 в отношении данного линейного объекта не требуется подготовка проекта планировки и межевания территории</i></p> <p><i>Установление публичного сервитута на испрашиваемых земельных участках необходимо в целях размещения линейного объекта для осуществления технологического присоединения к электрическим сетям на основании п.1 статьи 39.37 Земельного кодекса РФ.</i></p> <p><i>Технологическое присоединение к электрическим сетям силового оборудования заявителя осуществляется в соответствии с договором № 210-14/20-ТП от 14.05.2020г. заключенным между АО «КрасЭЖо» и филиалом «Аэронавигация Центральной Сибири» ФГУП «Госкорпорация по ОрВД» срок осуществления технологического присоединения – 6 месяцев с даты заключения договора. Точка подключения оп. №104 ф.19-19 ВЛ-10 кВ</i></p> <p><i>Проектирование линейного объекта выполнено согласно градостроительного и технического регламентов, устанавливающих требования по обеспечению безопасной эксплуатации зданий, строений, сооружений линейного объекта и безопасного использования прилегающей территории.</i></p> <p><i>Размещение линейного объекта выбрано таким образом, чтобы минимизировать обременение земельных участков.</i></p> <p><i>Выбранный план трассы позволяет сократить объемы вынужденного сноса зеленых насаждений.</i></p> <p><i>Размещение объекта в запрашиваемых границах обеспечивает безопасную эксплуатацию и не противоречит действующим экологическим нормам.</i></p> <p><i>При пересечении с существующими и проектируемыми инженерными коммуникациями соблюдаются все действующие нормативно-технические документы.</i></p>
8.	<p>Сведения о правообладателе инженерного сооружения, которое переносится в связи с изъятием земельного участка для государственных или муниципальных нужд в случае, если заявитель не является собственником указанного инженерного сооружения (в данном случае указываются сведения в объеме, предусмотренном <u>пунктом 2</u> настоящей Формы)</p>

9.	Кадастровые номера земельных участков (при их наличии), в отношении которых испрашивается публичный сервитут и границы которых в установленном порядке внесены в Единый государственный реестр недвижимости	24:07:1201010 24:07:3101009 24:07:3101009:1781 24:07:3101009:1413
10.	Вид права, на котором инженерное сооружение принадлежит заявителю (если подано ходатайство об установлении публичного сервитута в целях реконструкции или эксплуатации инженерного сооружения)	
11.	Сведения о способах представления результатов рассмотрения ходатайства:	
	в виде электронного документа, который направляется уполномоченным органом заявителю посредством электронной почты	Да
	в виде бумажного документа, который заявитель получает непосредственно при личном обращении или посредством почтового отправления	Да
12.	<p>Документы, прилагаемые к ходатайству:</p> <p>Сведения о границах публичного сервитута, включающие графическое описание местоположения границ публичного сервитута и перечень координат характерных точек этих границ в системе координат на диске</p> <ol style="list-style-type: none"> 1. Описание местоположения границ публичного сервитута в формате pdf и word – на 4 л. в 1 экз. 2. Описание местоположения границ публичного сервитута в формате xml. 3. Копия договора об осуществлении технологического присоединения к электрическим сетям № 210-14/20-ТП от 14.05.2020г.. – на 4 л. в 1 экз. 4. Сравнительная схема вариантов размещения - на 1л. в 1 экз. 5. Схема с указанием площадей – на 1л. в 1 экз. 6. Копия доверенности на имя Н.В. Минченко №24/172-н/24-2020-2-764 от 14.02.2020г.-на 1 л. в 1 экз. 	
13.	Подтверждаю согласие на обработку персональных данных (сбор, систематизацию, накопление, хранение, уточнение (обновление, изменение), использование, распространение (в том числе передачу),	

	обезличивание, блокирование, уничтожение персональных данных, а также иных действий, необходимых для обработки персональных данных в соответствии с законодательством Российской Федерации), в том числе в автоматизированном режиме.	
14.	Подтверждаю, что сведения, указанные в настоящем ходатайстве, на дату представления ходатайства достоверны; документы (копии документов) и содержащиеся в них сведения соответствуют установленным законодательством Российской Федерации требованиям.	
15.	Подпись:	Дата:
	Н.В. Минченко	«15» 01 2021г.



ОПИСАНИЕ МЕСТОПОЛОЖЕНИЯ ГРАНИЦ

Публичный сервитут в целях размещения ЛЭП-10 кВ, ТП 10/0.4 кВ, в составе объекта: «Строительство ЛЭП-10 кВ, ТП 10/0.4 кВ, для электроснабжения объекта, расположенного по адресу: Красноярский край, р-н Богучанский, к.н. 24:07:3101009:6», в границах кадастровых кварталов 24:07:1201010, 24:07:3101009 и земельных участков 24:07:3101009:1781, 24:07:3101009:1413, сроком на 49 лет.
(наименование объекта, местоположение границ которого описано (далее - объект))

Раздел 1

Сведения об объекте		
№ п/п	Характеристики объекта	Описание характеристик
1	2	3
1	Местоположение объекта	Красноярский край, Богучанский р-н, Богучаны с
2	Площадь объекта ± величина погрешности определения площади ($P \pm \Delta P$), м ²	19095 ± 48
3	Иные характеристики объекта	Публичный сервитут в целях размещения ЛЭП-10 кВ, ТП 10/0,4 кВ, в составе объекта: «Строительство ЛЭП-10 кВ, ТП 10/0,4 кВ, для электроснабжения объекта, расположенного по адресу: Красноярский край, р-н Богучанский, к.н. 24:07:3101009:6», в границах кадастровых кварталов 24:07:1201010, 24:07:3101009 и земельных участков 24:07:3101009:1781, 24:07:3101009:1413, сроком на 49 лет.

Раздел 2

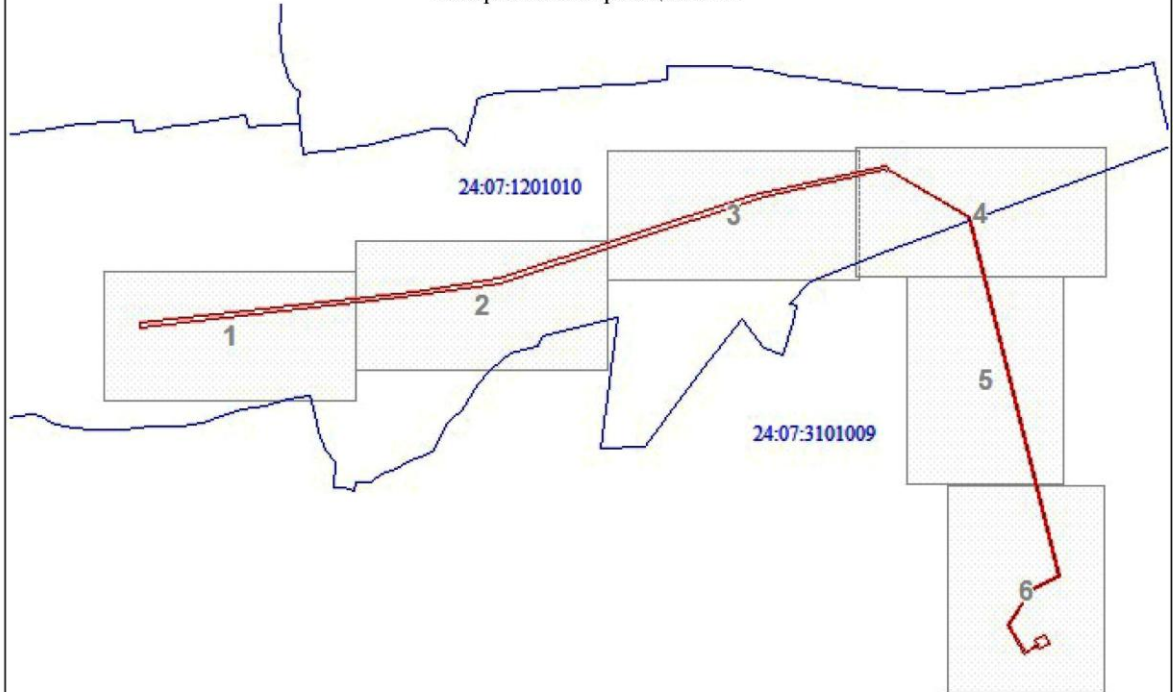
Сведения о местоположении границ объекта					
1. Система координат МСК 169 (зона 6)					
2. Сведения о характерных точках границ объекта					
Обозначение характерных точек границ	Координаты, м		Метод определения координат характерной точки	Средняя квадратическая погрешность положения характерной точки (M), м	Описание обозначения точки на местности (при наличии)
	X	Y			
1	2	3	4	5	6
1	970593.98	28355.56	Аналитический метод	0.1	-
2	970661.38	28942.59	Аналитический метод	0.1	-
3	970688.94	29122.91	Аналитический метод	0.1	-
4	970867.85	29663.64	Аналитический метод	0.1	-
5	970930.47	29949.82	Аналитический метод	0.1	-
6	970926.41	29956.65	Аналитический метод	0.1	-
7	970922.99	29954.64	Аналитический метод	0.1	-
8	970819.64	30128.32	Аналитический метод	0.1	-
9	970053.12	30322.18	Аналитический метод	0.1	-
10	970021.74	30262.61	Аналитический метод	0.1	-
11	969946.99	30213.68	Аналитический метод	0.1	-
12	969890.10	30248.54	Аналитический метод	0.1	-
13	969905.66	30274.81	Аналитический метод	0.1	-
14	969914.64	30269.71	Аналитический метод	0.1	-
15	969926.00	30289.72	Аналитический метод	0.1	-
16	969906.73	30300.63	Аналитический метод	0.1	-
17	969895.39	30280.64	Аналитический метод	0.1	-
18	969903.92	30275.80	Аналитический метод	0.1	-
19	969887.38	30247.86	Аналитический метод	0.1	-
20	969947.03	30211.31	Аналитический метод	0.1	-
21	970023.27	30261.22	Аналитический метод	0.1	-

Сведения о местоположении границ объекта					
1. Система координат МСК 169 (зона 6)					
2. Сведения о характерных точках границ объекта					
Обозначение характерных точек границ	Координаты, м		Метод определения координат характерной точки	Средняя квадратическая погрешность положения характерной точки (Mt), м	Описание обозначения точки на местности (при наличии)
	X	Y			
22	970054.16	30319.86	Аналитический метод	0.1	-
23	970818.35	30126.59	Аналитический метод	0.1	-
24	970921.29	29953.65	Аналитический метод	0.1	-
25	970918.69	29952.13	Аналитический метод	0.1	-
26	970920.15	29949.42	Аналитический метод	0.1	-
27	970865.35	29689.02	Аналитический метод	0.1	-
28	970858.20	29666.33	Аналитический метод	0.1	-
29	970679.18	29125.26	Аналитический метод	0.1	-
30	970651.33	28942.93	Аналитический метод	0.1	-
31	970584.05	28356.70	Аналитический метод	0.1	-
1	970593.98	28355.56	Аналитический метод	0.1	-
3. Сведения о характерных точках части (частей) границы объекта					
Обозначение характерных точек части границы	Координаты, м		Метод определения координат характерной точки	Средняя квадратическая погрешность положения характерной точки (Mt), м	Описание обозначения точки на местности (при наличии)
	X	Y			
1	2	3	4	5	6
-	-	-	-	-	-

Раздел 3

Сведения о местоположении измененных (уточненных) границ объекта							
1. Система координат МСК 169 (зона 6)							
2. Сведения о характерных точках границ объекта							
Обозначение характерных точек границ	Существующие координаты, м		Измененные (уточненные) координаты, м		Метод определения координат характерной точки	Средняя квадратическая погрешность положения характерной точки (Mt), м	Описание обозначения точки на местности (при наличии)
	X	Y	X	Y			
1	2	3	4	5	6	7	8
-	-	-	-	-	-	-	-
3. Сведения о характерных точках части (частей) границы объекта							
Обозначение характерных точек части границы	Существующие координаты, м		Измененные (уточненные) координаты, м		Метод определения координат характерной точки	Средняя квадратическая погрешность положения характерной точки (Mt), м	Описание обозначения точки на местности (при наличии)
	X	Y	X	Y			
1	2	3	4	5	6	7	8
-	-	-	-	-	-	-	-

План границ объекта
Обзорная схема границ ЗОУИТ



Масштаб 1:3518250

Используемые условные знаки и обозначения:

- Характерная точка границы публичного сервитута
- 1 Надписи номеров характерных точек границы публичного сервитута
- Граница публичного сервитута
- Граница кадастрового квартала
- 52:0010949 Обозначение кадастрового квартала
- Существующая часть границы, имеющиеся в ЕГРН сведения о которой достаточны для определения ее местоположения
- .10 Надписи кадастрового номера земельного участка
- - - Граница территориальной зоны

«12» января 2021 г.



(подпись) Зайцева А. П.

Место для отпечатка печати (при наличии) лица, составившего описание местоположения границ объекта

Раздел 4

План границ объекта
Выносной лист № 1



Масштаб 1:2000

Условные обозначения представлены на листе 3



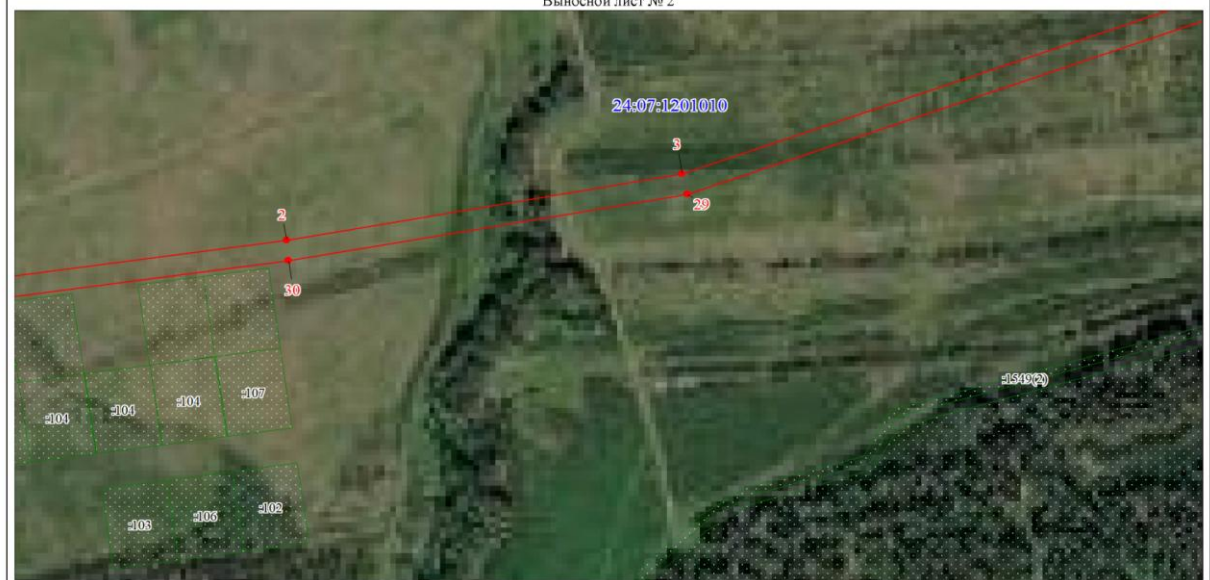
Вайцева А. П.

печати (при наличии) лица, составившего описание местоположения границ объекта

«12» января 2021 г

Раздел 4

План границ объекта
Выносной лист № 2



Масштаб 1:2000

Условные обозначения представлены на листе 3



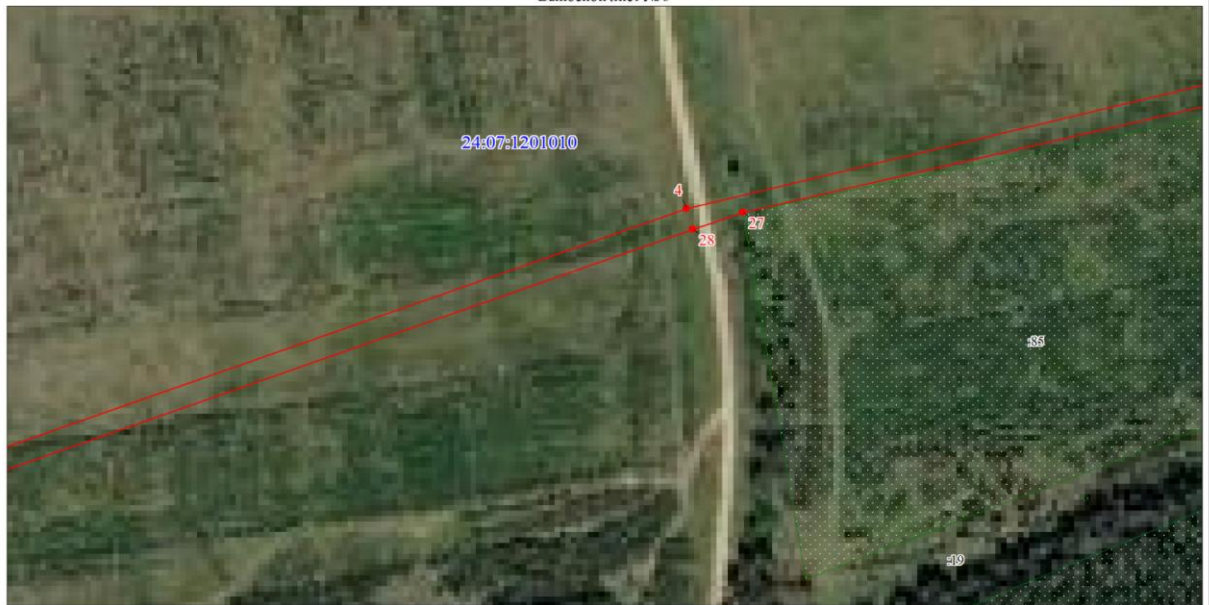
Вайцева А. П.

печати (при наличии) лица, составившего описание местоположения границ объекта

«12» января 2021 г

Раздел 4

План границ объекта
Выносной лист № 3



Масштаб 1:2000

Условные обозначения представлены на листе 3



Вайцева А. П.

«12» января 2021 г

Место для официальной печати (при наличии) лица, составившего описание местоположения границ объекта

Раздел 4

План границ объекта
Выносной лист № 4



Масштаб 1:2000

Условные обозначения представлены на листе 3



Вайцева А. П.

«12» января 2021 г

Место для официальной печати (при наличии) лица, составившего описание местоположения границ объекта

План границ объекта

Выносной лист № 5



Масштаб 1:2000

Условные обозначения представлены на листе 3



Вайцева А. П.

«12» января 2021 г.

Место для официальной печати (при наличии) лица, составившего описание местоположения границ объекта

Раздел 4

План границ объекта

Выносной лист № 6



Масштаб 1:2000

Условные обозначения представлены на листе 3

«12» января 2021 г.



(Signature)
Вайцева А. П.

Место для официальной печати (при наличии) лица, составившего описание местоположения границ объекта

Прошито, пронумеровано и
скреплено печатью на 9
(девяти) листах
« 12 » января 2021
Кадастровый инженер
А.П. Зайцева



Сообщение о возможном установлении публичного сервитута

Управление Муниципальной собственности Богучанского района рассматривает ходатайство об установлении публичного сервитута в целях размещения объекта электросетевого хозяйства, сроком на 49 лет, необходимого для подключения к электрическим сетям (КТП 250-10/0,4 кВ, ВЛ-0,4 кВ, ВЛ-10 кВ в составе объекта: «Строительство ЛЭП-10 кВ, КТП 10/0,4 кВ, ЛЭП-0,4 кВ для электроснабжения объекта, расположенного по адресу: в п. Октябрьский, в 2200 м. западнее жилого дома ул. Энергетиков, 6, к.н. 24:07:0501001:579»).

Публичный сервитут устанавливается в отношении земельных участков с кадастровыми номерами: 24:07:0501001:214, 24:07:0501001:70 (входит в единое землепользование 24:07:0501001:143) 24:07:0501001:205, 24:07:0501001.

Заинтересованные лица могут ознакомиться с поступившим ходатайством об установлении публичного сервитута и прилагаемым к нему описанием местоположения границ публичного сервитута, подать заявление об учете прав на земельные участки в Управление Муниципальной собственности Богучанского района по адресу: Красноярский край, Богучанский район, с. Богучаны, ул. Октябрьская, 72, каб. 13, тел. 21-906.

Срок подачи заявлений - по 08.03.2021.

Сообщение о поступившем ходатайстве об установлении публичного сервитута размещено на официальном сайте администрации Богучанского района по адресу: «<http://boguchansky-raion.ru/property/otdel-po-zemelnym-resursam/publichnyie-servitutyi>» в сети Интернет и опубликовано в газете «Официальный Вестник Богучанского района».

Приложение: План границ объекта.



АКЦИОНЕРНОЕ ОБЩЕСТВО
«КРАСНОЯРСКАЯ РЕГИОНАЛЬНАЯ
ЭНЕРГЕТИЧЕСКАЯ КОМПАНИЯ»

Мира пр., д. 10, Красноярск, 660049
телефон (391) 228-62-07, 228-62-24
e-mail: mail@kraseco24.ru
сайт: www.красэко24.рф

ОГРН 1152468001773 / ОКПО 75795891
ИНН 2460087269 / КПП 246001001

№ 020/322 от 21 янв 2021 г.
на № _____ от _____ 20 ____ г.

ХОДАТАЙСТВО об установлении публичного сервитута	
1.	<i>Администрация Богучанского района Красноярского края</i> (наименование органа, принимающего решение об установление публичного сервитута)
2.	Сведения о лице, в интересах которого осуществляется установление публичного сервитута (далее - заявитель):
2.1	Полное наименование <i>Акционерное общество «Красноярская региональная энергетическая компания»</i>
2.2	Сокращенное наименование <i>АО «КрасЭКо»</i>
2.3	Организационно-правовая форма <i>Акционерное общество</i>
2.4	Почтовый адрес (индекс, субъект Российской Федерации, населенный пункт, улица, дом) <i>660049, г. Красноярск, пр. Мира, 10</i>
2.5	Фактический адрес (индекс, субъект Российской Федерации, населенный пункт, улица, дом) <i>660049, г. Красноярск, пр. Мира, 10</i>
2.6	Адрес электронной почты <i>mail@kraseco24.ru</i>

ОТДЕЛ ПО ЗЕМЕЛЬНЫМ
РЕСУРСАМ УМС
БОГУЧАНСКОГО РАЙОНА
ВХОДЯЩИЙ № 66 от 01.01.2021

Администрация Богучанского района
<u>15-01</u> 20 <u>21</u>
Входящий № <u>66</u>

1152468001773

*Зем. участок
Богучанского р-на по ф. почте
Вл 287
28.01.*

2.8	ИНН	2460087269
3.	Сведения о представителе заявителя:	
3.1	Фамилия	Минченко
	Имя	Наталья
	Отчество (при наличии)	Васильевна
3.2	Адрес электронной почты	IDobrotvorskaya@kraseco24.ru
3.3	Контактный телефон	8929-333-43-44
3.4	Наименование и реквизиты документа, подтверждающего полномочия представителя заявителя:	Доверенности на имя Н.В. Минченко №24/172-н/24-2020-2-764 от 14.02.2020г.
4.	<p>Прошу установить публичный сервитут в отношении земель и (или) земельного(ых) участка(ов) в целях (указываются цели, предусмотренные статьей 39.37 Земельного кодекса Российской Федерации или статьей 3.6 Федерального закона от 25 октября 2001 г. № 137-ФЗ «О введении в действие Земельного кодекса Российской Федерации»:</p> <p>- п.1 ст. 39.37 ЗК РФ – размещение объекта электросетевого хозяйства, необходимого для подключения к электрическим сетям (КТП 250-10/0,4кВ, ВЛ-0,4 кВ, ВЛ-10 кВ в составе объекта: «Строительство ЛЭП-10 кВ, КТП 10/0,4 кВ, ЛЭП-0,4 кВ для электроснабжения объекта, расположенного по адресу: в п. Октябрьский, в 2200 м. западнее жилого дома ул. Энергетиков, б, к.н. 24:07:0501001:579»).</p>	
5.	Испрашиваемый срок публичного сервитута – 49 лет	
6.	<p>Срок, в течение которого в соответствии с расчетом заявителя использование земельного участка (его части) и (или) расположенного на нем объекта недвижимости в соответствии с их разрешенным использованием будет невозможно или существенно затруднено (при возникновении таких обстоятельств):</p> <p>Срок строительства КТП 250-10/0,4 кВ, ВЛ-0,4 кВ, ВЛ-10 кВ – 2 месяца Срок размещения КТП 250-10/0,4 кВ, ВЛ-0,4 кВ, ВЛ-10 кВ – постоянно</p>	
7.	<p>Обоснование необходимости установления публичного сервитута:</p> <p>В соответствии с п.2 перечня случаев, при которых для строительства, реконструкции линейного объекта не требуется подготовка</p>	

	<p><i>документации по планировке территории, утвержденного постановлением Правительства РФ от 12.11.2020г. № 1816 в отношении данного линейного объекта не требуется подготовка проекта планировки и межевания территории</i></p> <p><i>Установление публичного сервитута на испрашиваемых земельных участках необходимо в целях размещения линейного объекта для осуществления технологического присоединения к электрическим сетям на основании п.1 статьи 39.37 Земельного кодекса РФ.</i></p> <p><i>Технологическое присоединение к электрическим сетям силового оборудования заявителя осуществляется в соответствии с договором 707-14/20-ТП от 11.09.2020г. заключенным между АО «КрасЭКо» ООО «СибТК» срок осуществления технологического присоединения – 6 месяцев с даты заключения договора. Точка подключения оп. №50 ф.16-24</i></p> <p><i>Проектирование линейного объекта выполнено согласно градостроительного и технического регламентов, устанавливающих требования по обеспечению безопасной эксплуатации зданий, строений, сооружений линейного объекта и безопасного использования прилегающей территории.</i></p> <p><i>Размещение линейного объекта выбрано таким образом, чтобы минимизировать обременение земельных участков.</i></p> <p><i>Выбранный план трассы позволяет сократить объемы вынужденного сноса зеленых насаждений.</i></p> <p><i>Размещение объекта в запрашиваемых границах обеспечивает безопасную эксплуатацию и не противоречит действующим экологическим нормам.</i></p> <p><i>При пересечении с существующими и проектируемыми инженерными коммуникациями соблюдаются все действующие нормативно-технические документы.</i></p>
8.	<p>Сведения о правообладателе инженерного сооружения, которое переносится в связи с изъятием земельного участка для государственных или муниципальных нужд в случае, если заявитель не является собственником указанного инженерного сооружения (в данном случае указываются сведения в объеме, предусмотренном <u>пунктом 2</u> настоящей Формы)</p>

9.	Кадастровые номера земельных участков (при их наличии), в отношении которых испрашивается публичный сервитут и границы которых в установленном порядке внесены в Единый государственный реестр недвижимости	<p style="text-align: center;">24:07:0501001:214 24:07:501001:70 (входит в единое землепользование 24:07:0501001:143) 24:07:0501001:205 24:07:501001</p>
10.	Вид права, на котором инженерное сооружение принадлежит заявителю (если подано ходатайство об установлении публичного сервитута в целях реконструкции или эксплуатации инженерного сооружения)	
11.	Сведения о способах представления результатов рассмотрения ходатайства:	
	в виде электронного документа, который направляется уполномоченным органом заявителю посредством электронной почты	Да
	в виде бумажного документа, который заявитель получает непосредственно при личном обращении или посредством почтового отправления	Да
12.	Документы, прилагаемые к ходатайству: Сведения о границах публичного сервитута, включающие графическое описание местоположения границ публичного сервитута и перечень координат характерных точек этих границ в системе координат на диске <ol style="list-style-type: none"> 1. Описание местоположения границ публичного сервитута в формате pdf и word – на 4 л. в 1 экз. 2. Описание местоположения границ публичного сервитута в формате xml. 3. Копия технических условий к договору об осуществлении технологического присоединения к электрическим сетям №707-14/20-ТП от 11.09.2020г. – на 2 л. в 1 экз. 4. Сравнительная схема вариантов размещения - на 1л. в 1 экз. 5. Схема с указанием площадей – на 1л. в 1 экз. 6. Копия доверенности на имя Н.В. Минченко № 24/172-н/24-2020-2-764 от 14.02.2020г.- на 1 л. в 1 экз. 	
13.	Подтверждаю согласие на обработку персональных данных (сбор, систематизацию, накопление, хранение, уточнение (обновление, изменение), использование, распространение (в том числе передачу),	

	обезличивание, блокирование, уничтожение персональных данных, а также иных действий, необходимых для обработки персональных данных в соответствии с законодательством Российской Федерации), в том числе в автоматизированном режиме.	
14.	Подтверждаю, что сведения, указанные в настоящем ходатайстве, на дату представления ходатайства достоверны; документы (копии документов) и содержащиеся в них сведения соответствуют установленным законодательством Российской Федерации требованиям.	
15.	Подпись:	Дата:
	Н.В. Минченко	«21» 01 2021г.



ОПИСАНИЕ МЕСТОПОЛОЖЕНИЯ ГРАНИЦ

Публичный сервитут в целях размещения ВЛ-0,4 кВ в составе объекта «Строительство ЛЭП-10 кВ, КТП 10/0,4 кВ, ЛЭП-0,4 кВ для электроснабжения объекта, расположенного по адресу: в п. Октябрьский, в 2200 м. западнее жилого дома ул. Энергетиков, 6, к.н. 24:07:0501001:579»

(наименование объекта, местоположение границ которого описано (далее - объект))

Раздел 1

Сведения об объекте		
№ п/п	Характеристики объекта	Описание характеристик
1	2	3
1	Местоположение объекта	Красноярский край, Богучанский р-н, Октябрьский п
2	Площадь объекта ± величина погрешности определения площади ($P \pm \Delta P$), м ²	2668 ± 90
3	Иные характеристики объекта	Публичный сервитут в целях размещения ВЛ-10 кВ, КТП 10/0,4 кВ, ВЛ-0,4 кВ в составе объекта: «Строительство ЛЭП-10 кВ, КТП 10/0,4 кВ, ЛЭП-0,4 кВ для электроснабжения объекта, расположенного по адресу: в п. Октябрьский, в 2200 м. западнее жилого дома ул. Энергетиков, 6, к.н. 24:07:0501001:579», площадью 2668 кв.м, в границах земельных участков 24:07:501001:214, 24:07:501001:205, 24:07:501001:70 (входит в единое землепользование 24:07:0501001:143) и в границах кадастрового квартала 24:07:501001, сроком на 49 лет.

Раздел 2

Сведения о местоположении границ объекта					
1. Система координат МСК 169 (зона 6)					
2. Сведения о характерных точках границ объекта					
Обозначение характерных точек границ	Координаты, м		Метод определения координат характерной точки	Средняя квадратическая погрешность положения характерной точки (Mt), м	Описание обозначения точки на местности (при наличии)
	X	Y			
1	2	3	4	5	6
1	865892.52	24442.76	Аналитический метод	0.5	-
2	865870.44	24441.79	Аналитический метод	0.5	-
3	865871.46	24418.79	Аналитический метод	0.5	-
4	865873.75	24418.89	Аналитический метод	0.5	-
5	865866.67	24380.20	Аналитический метод	0.5	-
6	865859.84	24342.94	Аналитический метод	0.5	-
7	865814.55	24340.87	Аналитический метод	0.5	-
8	865791.10	24339.79	Аналитический метод	0.5	-
9	865765.77	24356.56	Аналитический метод	0.5	-
10	865755.83	24356.08	Аналитический метод	0.5	-
11	865756.32	24345.10	Аналитический метод	0.5	-
12	865762.71	24345.40	Аналитический метод	0.5	-
13	865788.03	24328.65	Аналитический метод	0.5	-
14	865815.05	24329.88	Аналитический метод	0.5	-
15	865869.08	24332.35	Аналитический метод	0.5	-
16	865877.49	24378.22	Аналитический метод	0.5	-
17	865885.03	24419.39	Аналитический метод	0.5	-
18	865893.53	24419.76	Аналитический метод	0.5	-
1	865892.52	24442.76	Аналитический метод	0.5	-

3. Сведения о характерных точках части (частей) границы объекта					
Обозначение характерных точек части границы	Координаты, м		Метод определения координат характерной точки	Средняя квадратическая погрешность положения характерной точки (Mt), м	Описание обозначения точки на местности (при наличии)
	X	Y			
1	2	3	4	5	6
-	-	-	-	-	-

Раздел 3

Сведения о местоположении измененных (уточненных) границ объекта							
1. Система координат МСК 169 (зона 6)							
2. Сведения о характерных точках границ объекта							
Обозначение характерных точек границ	Существующие координаты, м		Измененные (уточненные) координаты, м		Метод определения координат характерной точки	Средняя квадратическая погрешность положения характерной точки (Mt), м	Описание обозначения точки на местности (при наличии)
	X	Y	X	Y			
1	2	3	4	5	6	7	8
-	-	-	-	-	-	-	-
3. Сведения о характерных точках части (частей) границы объекта							
Обозначение характерных точек части границы	Существующие координаты, м		Измененные (уточненные) координаты, м		Метод определения координат характерной точки	Средняя квадратическая погрешность положения характерной точки (Mt), м	Описание обозначения точки на местности (при наличии)
	X	Y	X	Y			
1	2	3	4	5	6	7	8
-	-	-	-	-	-	-	-

Раздел 4

План границ объекта



Масштаб 1:1500

Используемые условные знаки и обозначения:

	Характерная точка границы публичного сервитута
	Надписи номеров характерных точек границы публичного сервитута
	Граница публичного сервитута
	Граница кадастрового квартала
	Обозначение кадастрового квартала
	Существующая часть границы, имеющиеся в ЕГРН сведения о которой достаточны для определения ее местоположения
	Надписи кадастрового номера земельного участка

Подпись  Леонович Ю. Е.

Место для отпечатка печати (при наличии) лица, составившего описание местоположения границ объекта



Дата 20.01.2021г.

Прошито, пронумеровано и
скреплено печатью на 3
(трех) листах
« 20 » 01 20 21 г.
Кадастровый инженер
Ю.Е. Леонович



Сообщение о возможном установлении публичного сервитута

Управление Муниципальной собственности Богучанского района рассматривает ходатайство об установлении публичного сервитута в целях размещения объекта электросетевого хозяйства, сроком на 49 лет, необходимого для подключения к электрическим сетям (КТП 250-10/0,4 кВ, ВЛ-10 кВ, в составе объекта: «Строительство ЛЭП-10 кВ, КТП 10/0,4 кВ, для электроснабжения объекта, расположенного по адресу: Богучанский район, к.н. 24:07:3101009:6).

Публичный сервитут устанавливается в отношении земельных участков с кадастровыми номерами: 24:07:3101009:1803, 24:07:3101009:906 (входит в единое землепользование 24:07:0000000:69) 24:07:3101009.

Заинтересованные лица могут ознакомиться с поступившим ходатайством об установлении публичного сервитута и прилагаемым к нему описанием местоположения границ публичного сервитута, подать заявление об учете прав на земельные участки в Управление Муниципальной собственности Богучанского района по адресу: Красноярский край, Богучанский район, с. Богучаны, ул. Октябрьская, 72, каб. 13, тел. 21-906.

Срок подачи заявлений - по 08.03.2021.

Сообщение о поступившем ходатайстве об установлении публичного сервитута размещено на официальном сайте администрации Богучанского района по адресу: «<http://boguchansky-raion.ru/property/otdel-po-zemelnyim-resursam/publicnyie-servitutyi/>» в сети Интернет и опубликовано в газете «Официальный Вестник Богучанского района».

Приложение: План границ объекта.



KRASEKO

АКЦИОНЕРНОЕ ОБЩЕСТВО
«КРАСНОЯРСКАЯ РЕГИОНАЛЬНАЯ
ЭНЕРГЕТИЧЕСКАЯ КОМПАНИЯ»

Мира пр., д. 10, Красноярск, 660049
телефон (391) 228-62-07, 228-62-24
e-mail: mail@kraseco24.ru
сайт: www.красэко24.рф

ОГРН 1152468001773 / ОКПО 75795891
ИНН 2460087269 / КПП 246001001

№ 020/154 от 15 ЯНВ 2021 г.
на № _____ от _____ 20 ____ г.

ХОДАТАЙСТВО об установлении публичного сервитута	
1.	<i>Администрация Богучанского района Красноярского края</i> (наименование органа, принимающего решение об установление публичного сервитута)
2.	Сведения о лице, в интересах которого осуществляется установление публичного сервитута (далее - заявитель):
2.1	Полное наименование <i>Акционерное общество «Красноярская региональная энергетическая компания»</i>
2.2	Сокращенное наименование <i>АО «КрасЭКо»</i>
2.3	Организационно-правовая форма <i>Акционерное общество</i>
2.4	Почтовый адрес (индекс, субъект Российской Федерации, населенный пункт, улица, дом) <i>660049, г. Красноярск, пр. Мира, 10</i>
2.5	Фактический адрес (индекс, субъект Российской Федерации, населенный пункт, улица, дом) <i>660049, г. Красноярск, пр. Мира, 10</i>
2.6	Адрес электронной почты <i>mail@kraseco24.ru</i>
2.7	ОГРН <i>1152468001773</i>

ОТДЕЛ ПО ЗЕМЕЛЬНЫМ
РЕСУРСАМ УМС
БОГУЧАНСКОГО РАЙОНА
ВХОДЯЩИЙ № 65 от 02.01.2021

Богучанского района 1152468001773
" 15 " 01 " 2021 г.
Входящий № 65

Зем. сервитут.
- от ме. Бонко Э.И. №
Бл. 285
28.01.21

2.8	ИНН	2460087269
3.	Сведения о представителе заявителя:	
3.1	Фамилия	Минченко
	Имя	Наталья
	Отчество (при наличии)	Васильевна
3.2	Адрес электронной почты	IDobrotvorskaya@kraseco24.ru
3.3	Контактный телефон	8929-333-43-44
3.4	Наименование и реквизиты документа, подтверждающего полномочия представителя заявителя:	<i>Доверенности на имя Н.В. Минченко №24/172-н/24-2020-2-764 от 14.02.2020г.</i>
4.	<p>Прошу установить публичный сервитут в отношении земель и (или) земельного(ых) участка(ов) в целях (указываются цели, предусмотренные статьей 39.37 Земельного кодекса Российской Федерации или статьей 3.6 Федерального закона от 25 октября 2001 г. № 137-ФЗ «О введении в действие Земельного кодекса Российской Федерации»:</p> <p><i>- п.1 ст. 39.37 ЗК РФ – размещение объекта электросетевого хозяйства, необходимого для подключения к электрическим сетям (КТП 250-10/0,4 кВ, ВЛ-10 кВ в составе объекта: «Строительство ЛЭП-10 кВ, КТП 10/0,4 кВ для электроснабжения объекта, расположенного по адресу: Богучанский район, к.н. 24:07:3101009:1506»).</i></p>	
5.	Испрашиваемый срок публичного сервитута – <i>49 лет</i>	
6.	<p>Срок, в течение которого в соответствии с расчетом заявителя использование земельного участка (его части) и (или) расположенного на нем объекта недвижимости в соответствии с их разрешенным использованием будет невозможно или существенно затруднено (при возникновении таких обстоятельств):</p> <p><i>Срок строительства КТП 250-10/0,4 кВ, ВЛ-10 кВ – 2 месяца</i> <i>Срок размещения КТП 250-10/0,4 кВ, ВЛ-10 кВ – постоянно</i></p>	
7.	<p>Обоснование необходимости установления публичного сервитута:</p> <p><i>В соответствии с п.2 перечня случаев, при которых для строительства, реконструкции линейного объекта не требуется подготовка</i></p>	

	<p><i>документации по планировке территории, утвержденного постановлением Правительства РФ от 12.11.2020г. № 1816 в отношении данного линейного объекта не требуется подготовка проекта планировки и межевания территории</i></p> <p><i>Установление публичного сервитута на испрашиваемых земельных участках необходимо в целях размещения линейного объекта для осуществления технологического присоединения к электрическим сетям на основании п.1 статьи 39.37 Земельного кодекса РФ.</i></p> <p><i>Технологическое присоединение к электрическим сетям силового оборудования заявителя осуществляется в соответствии с договором №122-14/20-ТП от 17.03.2020г. заключенным между АО «КрасЭКо» ООО «БЗП» срок осуществления технологического присоединения – 6 месяцев с даты заключения договора. Точка подключения оп№104 ф.19-19 ВЛ-10 кВ.</i></p> <p><i>Проектирование линейного объекта выполнено согласно градостроительного и технического регламентов, устанавливающих требования по обеспечению безопасной эксплуатации зданий, строений, сооружений линейного объекта и безопасного использования прилегающей территории.</i></p> <p><i>Размещение линейного объекта выбрано таким образом, чтобы минимизировать обременение земельных участков.</i></p> <p><i>Выбранный план трассы позволяет сократить объемы вынужденного сноса зеленых насаждений.</i></p> <p><i>Размещение объекта в запрашиваемых границах обеспечивает безопасную эксплуатацию и не противоречит действующим экологическим нормам.</i></p> <p><i>При пересечении с существующими и проектируемыми инженерными коммуникациями соблюдаются все действующие нормативно-технические документы.</i></p>
8.	<p>Сведения о правообладателе инженерного сооружения, которое переносится в связи с изъятием земельного участка для государственных или муниципальных нужд в случае, если заявитель не является собственником указанного инженерного сооружения (в данном случае указываются сведения в объеме, предусмотренном <u>пунктом 2</u> настоящей Формы)</p>

9.	Кадастровые номера земельных участков (при их наличии), в отношении которых испрашивается публичный сервитут и границы которых в установленном порядке внесены в Единый государственный реестр недвижимости	<p style="text-align: center;">24:07:3101009:1803 24:07:3101009:906 (входит в единое землепользование 24:07:0000000:69) 24:07:3101009</p>
10.	Вид права, на котором инженерное сооружение принадлежит заявителю (если подано ходатайство об установлении публичного сервитута в целях реконструкции или эксплуатации инженерного сооружения)	
11.	Сведения о способах представления результатов рассмотрения ходатайства:	
	в виде электронного документа, который направляется уполномоченным органом заявителю посредством электронной почты	Да
	в виде бумажного документа, который заявитель получает непосредственно при личном обращении или посредством почтового отправления	Да
12.	Документы, прилагаемые к ходатайству: Сведения о границах публичного сервитута, включающие графическое описание местоположения границ публичного сервитута и перечень координат характерных точек этих границ в системе координат на диске <ol style="list-style-type: none"> 1. Описание местоположения границ публичного сервитута в формате pdf и word – на 4 л. в 1 экз. 2. Описание местоположения границ публичного сервитута в формате xml. 3. Копия договора об осуществлении технологического присоединения к электрическим сетям №122-14/20-ТП от 17.03.2020г. – на 4 л. в 1 экз. 4. Сравнительная схема вариантов размещения - на 1л. в 1 экз. 5. Схема с указанием площадей – на 1л. в 1 экз. 6. Копия доверенности на имя Н.В. Минченко № 24/172-н/24-2020-2-764 от 14.02.2020г.- на 1 л. в 1 экз. 	
13.	Подтверждаю согласие на обработку персональных данных (сбор, систематизацию, накопление, хранение, уточнение (обновление, изменение), использование, распространение (в том числе передачу),	

	обезличивание, блокирование, уничтожение персональных данных, а также иных действий, необходимых для обработки персональных данных в соответствии с законодательством Российской Федерации), в том числе в автоматизированном режиме.	
14.	Подтверждаю, что сведения, указанные в настоящем ходатайстве, на дату представления ходатайства достоверны; документы (копии документов) и содержащиеся в них сведения соответствуют установленным законодательством Российской Федерации требованиям.	
15.	Подпись:	Дата:
	Н.В. Минченко	«15» 01 2021г.



ОПИСАНИЕ МЕСТОПОЛОЖЕНИЯ ГРАНИЦ

Публичный сервитут в целях размещения ВЛ-10 кВ с КТП 10/0.4 кВ в составе объекта «Строительство ЛЭП-10 кВ, КТП 10/0.4 кВ для электроснабжения объекта, расположенного по адресу: Богучанский район, к.н. 24:07:3101009:1506»

(наименование объекта, местоположение границ которого описано (далее - объект))

Раздел 1

Сведения об объекте		
№ п/п	Характеристики объекта	Описание характеристик
1	2	3
1	Местоположение объекта	Красноярский край, Богучанский р-н
2	Площадь объекта ± величина погрешности определения площади ($P \pm \Delta P$), м ²	17175 ± 46
3	Иные характеристики объекта	Публичный сервитут в целях размещения ВЛ-10 кВ с КТП 10/0,4 кВ в составе объекта «Строительство ЛЭП-10 кВ, КТП 10/0,4 кВ для электроснабжения объекта, расположенного по адресу: Богучанский район, к.н. 24:07:3101009:1506», площадью 17175 кв.м, в границах земельных участков 24:07:3101009:1803, 24:07:3101009:906 (входит в единое землепользование 24:07:0000000:69) и в границах кадастрового квартала 24:07:3101009, сроком на 49 лет.

Раздел 2

Сведения о местоположении границ объекта					
1. Система координат МСК 169 (зона 6)					
2. Сведения о характерных точках границ объекта					
Обозначение характерных точек границ	Координаты, м		Метод определения координат характерной точки	Средняя квадратическая погрешность положения характерной точки (Mt), м	Описание обозначения точки на местности (при наличии)
	X	Y			
1	2	3	4	5	6
1	973517.43	17427.04	Аналитический метод	0.1	-
2	973511.89	17405.65	Аналитический метод	0.1	-
3	973534.17	17399.88	Аналитический метод	0.1	-
4	973535.67	17405.67	Аналитический метод	0.1	-
5	973548.09	17402.37	Аналитический метод	0.1	-
6	973153.24	15922.99	Аналитический метод	0.1	-
7	973048.39	15922.63	Аналитический метод	0.1	-
8	973048.43	15912.63	Аналитический метод	0.1	-
9	973160.93	15913.01	Аналитический метод	0.1	-
10	973560.33	17409.46	Аналитический метод	0.1	-
11	973538.18	17415.35	Аналитический метод	0.1	-
12	973539.71	17421.27	Аналитический метод	0.1	-
1	973517.43	17427.04	Аналитический метод	0.1	-
3. Сведения о характерных точках части (частей) границы объекта					
Обозначение характерных точек части границы	Координаты, м		Метод определения координат характерной точки	Средняя квадратическая погрешность положения характерной точки (Mt), м	Описание обозначения точки на местности (при наличии)
	X	Y			
1	2	3	4	5	6
-	-	-	-	-	-

Раздел 3

Сведения о местоположении измененных (уточненных) границ объекта							
1. Система координат МСК 169 (зона 6)							
2. Сведения о характерных точках границ объекта							
Обозначение характерных точек границ	Существующие координаты, м		Измененные (уточненные) координаты, м		Метод определения координат характерной точки	Средняя квадратическая погрешность положения характерной точки (Мт), м	Описание обозначения точки на местности (при наличии)
	X	Y	X	Y			
1	2	3	4	5	6	7	8
-	-	-	-	-	-	-	-
3. Сведения о характерных точках части (частей) границы объекта							
Обозначение характерных точек части границы	Существующие координаты, м		Измененные (уточненные) координаты, м		Метод определения координат характерной точки	Средняя квадратическая погрешность положения характерной точки (Мт), м	Описание обозначения точки на местности (при наличии)
	X	Y	X	Y			
1	2	3	4	5	6	7	8
-	-	-	-	-	-	-	-

Раздел 4

План границ объекта

Используемые условные знаки и обозначения:

	Характерная точка границы публичного сервитута
	Надписи номеров характерных точек границы публичного сервитута
	Граница публичного сервитута
	Граница кадастрового квартала
24:52:001	Обозначение кадастрового квартала
	Существующая часть границы, имеющаяся в ЕГРН сведения о которой достаточны для определения ее местоположения
:10	Надписи кадастрового номера земельного участка

Подпись Леонов Ю. Е.
 Место для отписки ~~лиц~~ (при наличии) лица, составившего описание местоположения границ объекта

Дата 14.01.2021г.

Прошито, пронумеровано и
скреплено печатью на 3
(трех) листах
« 14 » 01 2021 г.
Кадастровый инженер
Ю.Е. Леонович



Сообщение о возможном установлении публичного сервитута

Управление Муниципальной собственности Богучанского района рассматривает ходатайство об установлении публичного сервитута в целях размещения объекта электросетевого хозяйства, сроком на 49 лет, необходимого для подключения к электрическим сетям (КТП 10/0,4 кВ с ВЛ-10 кВ, кадастровый номер 24:07:1901001:5314, ВЛ-0,4 кВ, кадастровый номер 24:07:1901001:5313, принадлежащих на праве собственности АО «КрасЭЖо», в составе объекта: «Строительство ВЛ-10 кВ, монтаж КТП 10/0,4 кВ со строительством распределительной сети 0,4 кВ по ул. 9 Мая в п. Октябрьский Богучанского района»).

Публичный сервитут устанавливается в отношении земельных участков с кадастровыми номерами: 24:07:1901001:3180, 24:07:1901001:5319, 24:07:1901001.

Заинтересованные лица могут ознакомиться с поступившим ходатайством об установлении публичного сервитута и прилагаемым к нему описанием местоположения границ публичного сервитута, подать заявление об учете прав на земельные участки в Управление Муниципальной собственности Богучанского района по адресу: Красноярский край, Богучанский район, с. Богучаны, ул. Октябрьская, 72, каб. 13, тел. 21-906.

Срок подачи заявлений - по 08.03.2021.

Сообщение о поступившем ходатайстве об установлении публичного сервитута размещено на официальном сайте администрации Богучанского района по адресу: «<http://boguchansky-raion.ru/property/otdel-po-zemelnym-resursam/publichnyie-servitutyi/>» в сети Интернет и опубликовано в газете «Официальный Вестник Богучанского района».

Приложение: План границ объекта.



АКЦИОНЕРНОЕ ОБЩЕСТВО
«КРАСНОЯРСКАЯ РЕГИОНАЛЬНАЯ
ЭНЕРГЕТИЧЕСКАЯ КОМПАНИЯ»

Мира пр., д. 10, Красноярск, 660049
телефон (391) 228-62-07, 228-62-24
e-mail: mail@kraseco24.ru
сайт: www.красэко24.рф
ОГРН 1152468001773 / ОКПО 75795891
ИНН 2460087269 / КПП 246001001

№ 0210/155 от 15 ЯНВ 2021 20 __ г.
на № _____ от _____ 20 __ г.

ХОДАТАЙСТВО об установлении публичного сервитута	
1.	<i>Администрация Богучанского района Красноярского края</i> (наименование органа, принимающего решение об установление публичного сервитута)
2.	Сведения о лице, в интересах которого осуществляется установление публичного сервитута (далее - заявитель):
2.1	Полное наименование <i>Акционерное общество «Красноярская региональная энергетическая компания»</i>
2.2	Сокращенное наименование <i>АО «КрасЭКо»</i>
2.3	Организационно-правовая форма <i>Акционерное общество</i>
2.4	Почтовый адрес (индекс, субъект Российской Федерации, населенный пункт, улица, дом) <i>660049, г. Красноярск, пр. Мира, 10</i>
2.5	Фактический адрес (индекс, субъект Российской Федерации, населенный пункт, улица, дом) <i>660049, г. Красноярск, пр. Мира, 10</i>
	Адрес электронной почты <i>mail@kraseco24.ru</i>

ОТДЕЛ ПО ЗЕМЕЛЬНЫМ
РЕСУРСАМ
БОГУЧАНСКОГО РАЙОНА
ВХОДЯЩИЙ № 64 от 08.02.2021

Администрация
Богучанского района
18 02 2021
Фактический № 34

*уже было
по зп. почте.
Зем. орган.*

2.7	ОГРН	1152468001773
2.8	ИНН	2460087269
3.	Сведения о представителе заявителя:	
3.1	Фамилия	Минченко
	Имя	Наталья
	Отчество (при наличии)	Васильевна
3.2	Адрес электронной почты	lDobrotvorskaya@kraseco24.ru
3.3	Контактный телефон	8929-333-43-44
3.4	Наименование и реквизиты документа, подтверждающего полномочия представителя заявителя:	<i>Доверенности на имя Н.В. Минченко №24/172-н/24-2020-2-764 от 14.02.2020г.</i>
4.	<p>Прошу установить публичный сервитут в отношении земель и (или) земельного(ых) участка(ов) в целях (указываются цели, предусмотренные статьей 39.37 Земельного кодекса Российской Федерации или статьей 3.6 Федерального закона от 25 октября 2001 г. № 137-ФЗ «О введении в действие Земельного кодекса Российской Федерации»:</p> <p><i>- п.1 ст. 39.37 ЗК РФ – размещение объекта электросетевого хозяйства, необходимого для подключения к электрическим сетям</i></p> <p><i>- КТП 10/0,4 кВ с ВЛ-10 кВ, кадастровый номер 24:07:1901001:5314, ВЛ-0,4 кВ, кадастровый номер 24:07:1901001:5313, принадлежащих на праве собственности АО «КрасЭКо», в составе объекта: «Строительство ВЛ-10 кВ, монтаж КТП 10/0,4 кВ со строительством распределити 0,4 кВ по ул. 9 Мая в п. Октябрьский Богучанского района».</i></p>	
5.	Испрашиваемый срок публичного сервитута <i>49 лет</i>	
6.	<p>Срок, в течение которого в соответствии с расчетом заявителя использование земельного участка (его части) и (или) расположенного на нем объекта недвижимости в соответствии с их разрешенным использованием будет невозможно или существенно затруднено (при возникновении таких обстоятельств):</p> <p><i>Срок размещения КТП 10/0,4 кВ с ВЛ-10 кВ и ВЛ-0,4 кВ, - постоянно</i></p>	

7.	<p>Обоснование необходимости установления публичного сервитута: - Выписка из ЕГРН от 29.12.2017г. 24:07:1901001:5314-24/095/2017-1 о регистрации права собственности на сооружение КТП 10/0,4 кВ с ВЛ-10кВ - Выписка из ЕГРН от 29.12.2017г. 24:07:1901001:5313-24/095/2017-1 о регистрации права собственности на сооружение ВЛ-0,4 кВ</p>	
8.	<p>Сведения о правообладателе инженерного сооружения, которое переносится в связи с изъятием земельного участка для государственных или муниципальных нужд в случае, если заявитель не является собственником указанного инженерного сооружения (в данном случае указываются сведения в объеме, предусмотренном <u>пунктом 2</u> настоящей Формы)</p>	
9.	<p>Кадастровые номера земельных участков (при их наличии), в отношении которых испрашивается публичный сервитут и границы которых в установленном порядке внесены в Единый государственный реестр недвижимости</p>	<p>24:07:1901001:3180 24:07:1901001:5319 24:07:1901001</p>
10.	<p>Вид права, на котором инженерное сооружение принадлежит заявителю (если подано ходатайство об установлении публичного сервитута в целях реконструкции или эксплуатации инженерного сооружения)</p> <p style="text-align: center;"><i>Собственность</i></p>	
11.	<p>Сведения о способах представления результатов рассмотрения ходатайства:</p>	
	<p>в виде электронного документа, который направляется уполномоченным органом заявителю посредством электронной почты</p>	<p style="text-align: center;"><i>Да</i></p>
	<p>в виде бумажного документа, который заявитель получает непосредственно при личном обращении или посредством почтового отправления</p>	<p style="text-align: center;"><i>Да</i></p>
12.	<p>Документы, прилагаемые к ходатайству: Сведения о границах публичного сервитута, включающие графическое описание местоположения границ публичного сервитута и перечень координат характерных точек этих границ в системе координат на диске</p>	

	<ol style="list-style-type: none"> 1. Описание местоположения границ публичного сервитута в формате pdf и word на 4 л. в 1 экз. 2. Описание местоположения границ публичного сервитута в формате xml. 3. Копия выписки из ЕГРН о регистрации права собственности на объект от 29.12.2017г. (КТП 10/0,4 кВ с ВЛ-10кВ) на 4 л. в 1 экз. 4. Копия выписки из ЕГРН о регистрации права собственности на объект от 29.12.2017г. (ВЛ-0,4кВ) на 4 л. в 1 экз. 5. Схема с указанием площадей – на 1л. в 1 экз. 6. Копия доверенности на имя Н.В. Минченко №24/172-н/24-2020-2-764 от 14.02.2020г. - на 1 л. в 1 экз. 	
13.	Подтверждаю согласие на обработку персональных данных (сбор, систематизацию, накопление, хранение, уточнение (обновление, изменение), использование, распространение (в том числе передачу), обезличивание, блокирование, уничтожение персональных данных, а также иных действий, необходимых для обработки персональных данных в соответствии с законодательством Российской Федерации), в том числе в автоматизированном режиме.	
14.	Подтверждаю, что сведения, указанные в настоящем ходатайстве, на дату представления ходатайства достоверны; документы (копии документов) и содержащиеся в них сведения соответствуют установленным законодательством Российской Федерации требованиям.	
15.	Подпись:	Дата:
	Н.В. Минченко (подпись, печать)	«15» 01 2021г.

Исп. Лилия Юрьевна Добротворская
С.т. 89648111603, 89293334344
E-mail: lDobrotvorskaya@kraseco24.ru

ОПИСАНИЕ МЕСТОПОЛОЖЕНИЯ ГРАНИЦ

Публичный сервитут в целях размещения КТП 10/0,4 кВ с ВЛ-10 кВ кадастровый номер 24:07:1901001:5314 и ВЛ-0,4 кВ кадастровый номер 24:07:1901001:5313 в составе объекта: «Строительство ВЛ-10 кВ, монтаж КТП 10/0,4 кВ со строительством распределительной сети 0,4 кВ по ул. 9 Мая в п. Октябрьский, Богучанского района»

(наименование объекта, местоположение границ которого описано (далее - объект))

Раздел 1

Сведения об объекте		
№ п/п	Характеристики объекта	Описание характеристик
1	2	3
1	Местоположение объекта	Красноярский край, Минусинск г
2	Площадь объекта ± величина погрешности определения площади ($P \pm \Delta P$), м ²	7563 ± 30
3	Иные характеристики объекта	Публичный сервитут в целях размещения КТП 10/0,4 кВ с ВЛ-10 кВ кадастровый номер 24:07:1901001:5314 и ВЛ-0,4 кВ кадастровый номер 24:07:1901001:5313 в составе объекта: «Строительство ВЛ-10 кВ, монтаж КТП 10/0,4 кВ со строительством распределительной сети 0,4 кВ по ул. 9 Мая в п. Октябрьский, Богучанского района», площадью 7563 кв.м, в границах земельных участков 24:07:1901001:3180, 24:07:1901001:5319 и в границах кадастрового квартала 24:07:1901001, сроком на 49 лет.

Раздел 2

Сведения о местоположении границ объекта					
1. Система координат МСК 169 (зона 6)					
2. Сведения о характерных точках границ объекта					
Обозначение характерных точек границ	Координаты, м		Метод определения координат характерной точки	Средняя квадратическая погрешность положения характерной точки (M), м	Описание обозначения точки на местности (при наличии)
	X	Y			
1	2	3	4	5	6
1	866851.32	28830.19	Аналитический метод	0,1	-
2	866848.41	28823.78	Аналитический метод	0,1	-
3	866838.29	28819.95	Аналитический метод	0,1	-
4	866837.56	28823.51	Аналитический метод	0,1	-
5	866833.44	28823.79	Аналитический метод	0,1	-
6	866833.47	28820.97	Аналитический метод	0,1	-
7	866832.42	28781.02	Аналитический метод	0,1	-
8	866841.64	28705.29	Аналитический метод	0,1	-
9	866842.83	28685.12	Аналитический метод	0,1	-
10	866846.16	28658.51	Аналитический метод	0,1	-
11	866853.10	28611.40	Аналитический метод	0,1	-
12	866859.52	28586.47	Аналитический метод	0,1	-
13	866871.55	28543.25	Аналитический метод	0,1	-
14	866886.44	28500.04	Аналитический метод	0,1	-
15	866897.56	28468.54	Аналитический метод	0,1	-
16	866918.74	28400.30	Аналитический метод	0,1	-
17	866927.63	28372.42	Аналитический метод	0,1	-
18	866938.00	28369.94	Аналитический метод	0,1	-
19	866946.32	28366.71	Аналитический метод	0,1	-
20	866947.94	28359.59	Аналитический метод	0,1	-
21	866959.25	28362.61	Аналитический метод	0,1	-
22	866962.82	28359.43	Аналитический метод	0,1	-

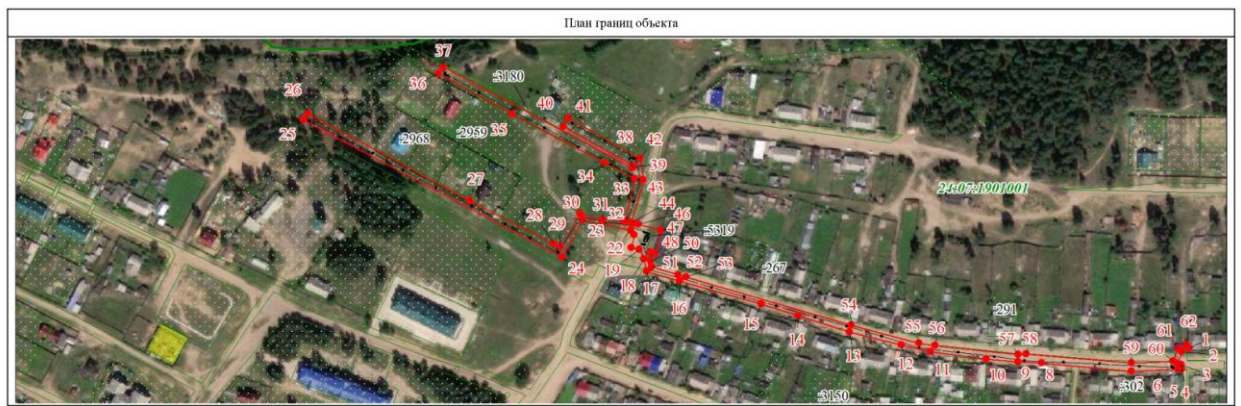
Сведения о местоположении границ объекта					
1. Система координат МСК 169 (зона 6)					
2. Сведения о характерных точках границ объекта					
Обозначение характерных точек границ	Координаты, м		Метод определения координат характерной точки	Средняя квадратическая погрешность положения характерной точки (M _t), м	Описание обозначения точки на местности (при наличии)
	X	Y			
23	866973.13	28319.15	Аналитический метод	0.1	-
24	866941.29	28301.19	Аналитический метод	0.1	-
25	867064.01	28084.11	Аналитический метод	0.1	-
26	867069.29	28088.60	Аналитический метод	0.1	-
27	866991.58	28223.77	Аналитический метод	0.1	-
28	866953.02	28294.14	Аналитический метод	0.1	-
29	866949.66	28300.08	Аналитический метод	0.1	-
30	866978.46	28316.99	Аналитический метод	0.1	-
31	866972.76	28336.20	Аналитический метод	0.1	-
32	866970.16	28354.38	Аналитический метод	0.1	-
33	867007.08	28363.98	Аналитический метод	0.1	-
34	867021.11	28338.44	Аналитический метод	0.1	-
35	867065.07	28261.26	Аналитический метод	0.1	-
36	867100.68	28200.01	Аналитический метод	0.1	-
37	867106.58	28203.83	Аналитический метод	0.1	-
38	867016.40	28362.42	Аналитический метод	0.1	-
39	867017.99	28363.43	Аналитический метод	0.1	-
40	867053.48	28304.55	Аналитический метод	0.1	-
41	867060.23	28308.67	Аналитический метод	0.1	-
42	867024.62	28368.82	Аналитический метод	0.1	-
43	867006.09	28371.26	Аналитический метод	0.1	-
44	866969.57	28360.19	Аналитический метод	0.1	-
45	866968.48	28362.11	Аналитический метод	0.1	-
46	866968.05	28366.11	Аналитический метод	0.1	-
47	866962.45	28384.99	Аналитический метод	0.1	-
48	866942.59	28379.82	Аналитический метод	0.1	-
49	866944.06	28375.49	Аналитический метод	0.1	-
50	866936.71	28375.83	Аналитический метод	0.1	-
51	866931.34	28376.81	Аналитический метод	0.1	-
52	866924.22	28399.04	Аналитический метод	0.1	-
53	866922.06	28405.56	Аналитический метод	0.1	-
54	866877.36	28544.79	Аналитический метод	0.1	-
55	866860.52	28601.73	Аналитический метод	0.1	-
56	866858.68	28614.96	Аналитический метод	0.1	-
57	866849.45	28685.59	Аналитический метод	0.1	-
58	866849.53	28692.33	Аналитический метод	0.1	-
59	866839.94	28781.35	Аналитический метод	0.1	-
60	866840.63	28816.52	Аналитический метод	0.1	-
61	866851.57	28820.69	Аналитический метод	0.1	-
62	866854.83	28827.85	Аналитический метод	0.1	-
1	866851.32	28830.19	Аналитический метод	0.1	-
3. Сведения о характерных точках части (частей) границы объекта					
Обозначение характерных точек части границы	Координаты, м		Метод определения координат характерной точки	Средняя квадратическая погрешность положения характерной точки (M _t), м	Описание обозначения точки на местности (при наличии)
	X	Y			

3. Сведения о характерных точках части (частей) границы объекта					
Обозначение характерных точек части границы	Координаты, м		Метод определения координат характерной точки	Средняя квадратическая погрешность положения характерной точки (M _t), м	Описание обозначения точки на местности (при наличии)
	X	Y			
1	2	3	4	5	6
-	-	-	-	-	-

Раздел 3

Сведения о местоположении измененных (уточненных) границ объекта							
1. Система координат МСК 169 (зона 6)							
2. Сведения о характерных точках границ объекта							
Обозначение характерных точек границ	Существующие координаты, м		Измененные (уточненные) координаты, м		Метод определения координат характерной точки	Средняя квадратическая погрешность положения характерной точки (M _t), м	Описание обозначения точки на местности (при наличии)
	X	Y	X	Y			
1	2	3	4	5	6	7	8
-	-	-	-	-	-	-	-
3. Сведения о характерных точках части (частей) границы объекта							
Обозначение характерных точек части границы	Существующие координаты, м		Измененные (уточненные) координаты, м		Метод определения координат характерной точки	Средняя квадратическая погрешность положения характерной точки (M _t), м	Описание обозначения точки на местности (при наличии)
	X	Y	X	Y			
1	2	3	4	5	6	7	8
-	-	-	-	-	-	-	-

Раздел 4



Используемые условные знаки и обозначения:

	Характерная точка границы публичного сервитута
	Надпись номеров характерных точек границы охранной зоны
	Граница охранной зоны
	Граница кадастрового квартала
	Обозначение кадастрового квартала
	Существующая часть границы, имеющаяся в ЕГРН сведения о которой достаточны для определения ее местоположения
	Надпись кадастрового номера земельного участка
	Существующая часть границы объекта капитального строительства, имеющаяся в ЕГРН сведения о которой достаточны для определения ее местоположения

Подпись Леонович Ю. Е.

Место для отпечатков (при наличии) лица, составившего описание местоположения границ объекта



Дата 13.01.2021г.

Прошито, пронумеровано и
скреплено печатью на 4
(четырёх) листах
« 13 » 01 20 21 г.
Кадастровый инженер
Ю.Е. Леонович



Учредитель – администрация Богучанского района	Главный редактор – Илиндеева Н.В.	Тираж – 40 экз.
Адрес редакции, издателя, типографии: 663430, Красноярский край, Богучанский район, с.Богучаны, ул.Октябрьская, д.72		