

**ПРАВИЛА ЗЕМЛЕПОЛЬЗОВАНИЯ И ЗАСТРОЙКИ
МУНИЦИПАЛЬНОГО ОБРАЗОВАНИЯ ТАКУЧЕТСКИЙ СЕЛЬСОВЕТ
БОГУЧАНСКОГО РАЙОНА КРАСНОЯРСКОГО КРАЯ
(В РЕДАКЦИИ 2024 Г.)**

**ЧАСТЬ 1. ПОРЯДОК ПРИМЕНЕНИЯ И Внесения
ИЗМЕНЕНИЙ**

ЧАСТЬ 2. КАРТА ГРАДОСТРОИТЕЛЬНОГО ЗОНИРОВАНИЯ

ООО «СЕРВИС ПРОЕКТ»

2024 год

Оглавление

ЧАСТЬ 1 ПОРЯДОК ПРИМЕНЕНИЯ И ВНЕСЕНИЯ ИЗМЕНЕНИЙ В ПРАВИЛА ЗЕМЛЕПОЛЬЗОВАНИЯ И ЗАСТРОЙКИ.....	3
Глава 1. Общие положения.....	3
Глава 2. Положения о регулировании землепользования и застройки органами местного самоуправления.....	7
Глава 3. Положения об изменении видов разрешенного использования земельных участков и объектов капитального строительства физическими и юридическими лицами..	7
Глава 4. Положения о подготовке документации по планировке территории органами местного самоуправления.....	9
Глава 5. Положения о проведении общественных обсуждений или публичных слушаний по вопросам землепользования и застройки.....	122
Глава 6. Положения о внесении изменений в правила землепользования и застройки.....	17
Глава 7. Регулирование вопросов землепользования и застройки в части отклонения от предельных параметров разрешённого строительства, реконструкции объектов капитального строительства	21
ЧАСТЬ 2 КАРТА ГРАДОСТРОИТЕЛЬНОГО ЗОНИРОВАНИЯ И ЗОН С ОСОБЫМИ УСЛОВИЯМИ ИСПОЛЬЗОВАНИЯ ТЕРРИТОРИИ.....	25
Глава 8. Градостроительное зонирование. Территориальные зоны на карте градостроительного зонирования	25

ЧАСТЬ 1 ПОРЯДОК ПРИМЕНЕНИЯ И ПОРЯДОК ВНЕСЕНИЯ ИЗМЕНЕНИЙ В ПРАВИЛА

Глава 1. Общие положения

Статья 1. Цели Правил

Правила утверждаются и применяются в целях:

- 1) создания условий для устойчивого развития территории муниципального образования, сохранения окружающей среды и объектов культурного наследия;
- 2) создания условий для планировки территории муниципального образования;
- 3) обеспечения прав и законных интересов физических и юридических лиц, в том числе правообладателей земельных участков и объектов капитального строительства;
- 4) создания условий для привлечения инвестиций, в том числе путем предоставления возможности выбора наиболее эффективных видов разрешенного использования земельных участков и объектов капитального строительства.

Статья 2. Область применения Правил

1. Правила распространяются на всю территорию Такучетского сельсовета Богучанского района. Требования, установленные Правилами градостроительных регламентов, сохраняются при изменении формы собственности на земельный участок, объект капитального строительства, при переходе прав на земельный участок, объект капитального строительства другому правообладателю.

2. Правила применяются:

- 1) при подготовке, проверке и утверждении документации по планировке территории и градостроительных планов земельных участков;
- 2) при принятии решений об изъятии для государственных нужд земельных участков и объектов капитального строительства, расположенных на них, о резервировании земель для их последующего изъятия для государственных нужд;
- 3) при принятии решений о выдаче или об отказе в выдаче разрешений на условно разрешенные виды использования земельных участков и объектов капитального строительства;
- 4) при принятии решений о выдаче или об отказе в выдаче разрешений на отклонение от предельных параметров разрешенного строительства, реконструкции объектов капитального строительства;
- 5) при осуществлении контроля и надзора за использованием земельных участков и объектов капитального строительства;
- 6) при рассмотрении в уполномоченных органах вопросов правомерности использования земельных участков и объектов капитального строительства;
- 7) при образовании земельных участков, подготовке документов для государственной регистрации прав на земельные участки и объекты капитального строительства, подготовке сведений, подлежащих внесению в государственный кадастр недвижимости.

3. Настоящие Правила не применяются:

- 1) при благоустройстве территории;
- 2) при капитальном ремонте объектов капитального строительства.

3.1 Территории, в границах, которых предусматриваются требования к архитектурно-градостроительному облику объектов капитального строительства на карте градостроительного зонирования не установлены.

Статья 3. Общедоступность информации о землепользовании и застройке

1. Все текстовые и графические материалы Правил застройки являются общедоступной информацией. Доступ к текстовым и графическим материалам Правил застройки не ограничен.

2. Администрация Такучетского сельсовета Богучанского района (далее - Администрация) обеспечивает возможность ознакомления с Правилами застройки путем:

- опубликования в средствах массовой информации;
- размещения на официальном сайте Такучетского сельсовета Богучанского района в информационно-телекоммуникационной сети "Интернет";
- создания условий для ознакомления с настоящими Правилами, в том числе с входящими в их состав картографическими документами в Администрации, в том числе администрации Богучанского района.

Статья 4. Действие Правил по отношению к ранее возникшим правам

1. Правила не применяются к отношениям по землепользованию и застройке, в том числе к отношениям по архитектурно-строительному проектированию, строительству и реконструкции объектов капитального строительства, возникшим до вступления их в силу.

2. Установленные Правилами градостроительные регламенты не являются препятствием для оформления в установленном законодательством порядке прав на объекты капитального строительства, построенные или реконструированные до вступления в силу Правил в соответствии с действующим законодательством.

3. Принятые до вступления в силу Правил муниципальные правовые акты по вопросам землепользования и застройки применяются в части, не противоречащей настоящим Правилам.

4. Разрешения на строительство, реконструкцию объектов капитального строительства, градостроительные планы земельных участков, решения о предварительном согласовании места размещения объектов, выданные физическим и юридическим лицам до вступления в силу настоящих Правил, решений о внесении изменений в Правила являются действительными. Разрешения на ввод в эксплуатацию построенных или реконструированных на основе таких разрешений на строительство объектов капитального строительства выдаются в соответствии с действующими на момент выдачи разрешения на строительство градостроительными регламентами.

Статья 5. Общие положения о градостроительном зонировании территории МО Такучетский сельсовет

1. Правила, как документ включают:
 - 1) Порядок применения Правил и внесения в них изменений;
 - 2) Карту градостроительного зонирования;
 - 3) Градостроительные регламенты.

2. Порядок применения правил землепользования и застройки и внесения в них изменений включает в себя положения:

- 1) о регулировании землепользования и застройки органами местного самоуправления;
- 2) об изменении видов разрешенного использования земельных участков и объектов капитального строительства физическими и юридическими лицами;
- 3) о подготовке документации по планировке территории органами местного самоуправления;

- 4) о проведении общественных обсуждений или публичных слушаний по вопросам землепользования и застройки;
- 5) о внесении изменений в правила землепользования и застройки;
- 6) о регулировании иных вопросов землепользования и застройки.

3. На картах градостроительного зонирования отображаются:

- 1) границы населенных пунктов, входящих в состав поселения;
- 2) границы зон с особыми условиями использования территорий;
- 3) границы территорий объектов культурного наследия;
- 4) границы территорий исторических поселений федерального значения;
- 5) границы территорий исторических поселений регионального значения.

Указанные границы могут отображаться на отдельных картах, которые являются приложением к правилам землепользования и застройки.

3.1. На карте градостроительного зонирования в обязательном порядке устанавливаются территории, в границах которых предусматривается осуществление комплексного развития территории. Границы таких территорий устанавливаются по границам одной или нескольких территориальных зон и могут отображаться на отдельной карте. В отношении таких территорий заключается один или несколько договоров о комплексном развитии территории.

3.2. Если иное не предусмотрено нормативным правовым актом субъекта Российской Федерации, решение о комплексном развитии территории может быть принято в отношении территории, которая в соответствии с правилами землепользования и застройки на дату принятия указанного решения не определена в качестве такой территории, либо в отношении территории, границы которой не совпадают с границами территории, указанной в правилах землепользования и застройки в качестве территории, в отношении которой допускается осуществление деятельности по ее комплексному развитию.

3.3. На карте градостроительного зонирования отображаются территории, в границах которых предусматриваются требования к архитектурно-градостроительному облику объектов капитального строительства. Границы таких территорий могут не совпадать с границами территориальных зон и могут отображаться на отдельной карте.

4. В градостроительном регламенте в отношении земельных участков и объектов капитального строительства, расположенных в пределах соответствующей территориальной зоны, указываются:

1) виды разрешенного использования земельных участков и объектов капитального строительства:

а) Основные виды разрешенного использования – виды разрешенного использования, которые правообладатели земельных участков и объектов капитального строительства, за исключением органов государственной власти, органов местного самоуправления, государственных и муниципальных учреждений, государственных и унитарных муниципальных предприятий, выбираются самостоятельно без дополнительных разрешений и согласований;

б) Условно разрешенные виды использования- виды разрешенного использования, разрешение о применении которых предоставляется в порядке, предусмотренных Главой 3 настоящих Правил;

в) Вспомогательные виды разрешенного использования – виды разрешенного использования, допустимые только в качестве дополнительных по отношению к основным видам разрешенного использования и условно разрешенным видам использования и осуществляемые совместно с ними.

2) Предельные минимальные и (или) максимальные) размеры земельных участков и предельные параметры разрешённого строительства, реконструкции объектов капитального строительства, которые включают:

а) предельные (минимальные и (или) максимальные) размеры земельных участков, в том числе их площадь;

б) минимальные отступы от границ земельных участков в целях определения мест допустимого размещения зданий, строений, сооружений, за пределами которых запрещено строительство зданий, строений, сооружений;

в) предельное количество этажей или предельную высоту зданий, строений, сооружений;

г) максимальный процент застройки в границах земельного участка, определяемый как отношение суммарной площади земельного участка, которая может быть застроена, ко всей площади земельного участка.

2.1) Требования к архитектурно-градостроительному облику объектов капитального строительства;

3) ограничения использования земельных участков и объектов капитального строительства, устанавливаемые в соответствии с законодательством Российской Федерации;

4) расчетные показатели минимально допустимого уровня обеспеченности территории объектами коммунальной, транспортной, социальной инфраструктур и расчетные показатели максимально допустимого уровня территориальной доступности указанных объектов для населения в случае, если в границах территориальной зоны, применительно к которой устанавливается градостроительный регламент, предусматривается осуществление деятельности по комплексному и устойчивому развитию территории.

Обязательным приложением к правилам землепользования и застройки являются сведения о границах территориальных зон, которые должны содержать графическое описание местоположения границ территориальных зон, перечень координат характерных точек этих границ в системе координат, используемой для ведения Единого государственного реестра недвижимости. Органы местного самоуправления поселения также вправе подготовить текстовое описание местоположения границ территориальных зон.

Требования к архитектурно-градостроительному облику объекта капитального строительства включают в себя требования к объемно-пространственным, архитектурно-стилистическим и иным характеристикам объекта капитального строительства, которые устанавливаются Правительством Российской Федерации.

5. Утвержденные правила землепользования и застройки не применяются в части, противоречащей ограничениям использования земельных участков и (или) расположенных на них объектов недвижимости и осуществления экономической и иной деятельности, установленным на приаэродромной территории, в границах которых полностью или частично расположена приаэродромная территория, установленная в соответствии с Воздушным [кодексом](#) Российской Федерации (далее - ограничения использования объектов недвижимости, установленные на приаэродромной территории).

Статья 6. Ограничения использования земельных участков и объектов капитального строительства, устанавливаемые в соответствии с законодательством Российской Федерации.

В градостроительных регламентах указаны ограничения использования земельных участков и объектов капитального строительства, ранее установленные в предусмотренном законодательством порядке. Указанные ограничения могут относиться к видам разрешённого использования земельных участков и объектов капитального

строительства, к предельным параметрам разрешённого строительства, реконструкции объектов капитального строительства, к другим условиям использования земельных участков, строительства, реконструкции объектов капитального строительства.

Статья 7 Ответственность за нарушение правил

Лица, виновные в нарушении настоящих Правил, несут ответственность в порядке, предусмотренном законодательством Российской Федерации.

Глава 2. Положения о регулировании землепользования и застройки органами местного самоуправления

Статья 8. Полномочия органов местного самоуправления в области градостроительной деятельности.

Полномочия Совета депутатов муниципального образования Такучетский сельсовет Богучанского района Красноярского края (далее – Совет депутатов), главы муниципального образования Такучетский сельсовет Богучанского района, администрации в области землепользования и застройки определяются федеральными законами, законами Красноярского края, Уставом Такучетского сельсовета Богучанского района Красноярского края (далее – Устав).

Статья 9. Комиссия по подготовке проекта правил землепользования и застройки

1. Комиссия по подготовке проекта Правил муниципальных образований по Богучанскому району Красноярского края (далее – Комиссия) создается для обеспечения выполнения задач градостроительного зонирования и обеспечения устойчивого развития территорий сельских поселений Богучанского района Красноярского края на основе территориального планирования и градостроительного зонирования, если иное не предусмотрено ГрК РФ, законами и нормативно-правовыми актами Красноярского края.

2. Комиссия осуществляет свою деятельность согласно Градостроительному кодексу Российской Федерации, а также согласно Положению о Комиссии, утвержденному Постановлением Главы Богучанского района.

Глава 3. Положения об изменении видов разрешенного использования земельных участков и объектов капитального строительства физическими и юридическими лицами

Статья 10. Общие положения об изменении видов разрешённого использования земельных участков и объектов капитального строительства физическими и юридическими лицами

1. Изменение одного вида разрешенного использования земельных участков и объектов капитального строительства на другой вид такого использования осуществляется в соответствии с градостроительным регламентом при условии соблюдения требований технических регламентов.

2. Основные и вспомогательные виды разрешенного использования земельных участков и объектов капитального строительства правообладателями земельных участков и объектов капитального строительства, за исключением органов государственной власти, органов местного самоуправления, государственных и муниципальных учреждений,

государственных и муниципальных унитарных предприятий, выбираются самостоятельно без дополнительных разрешений и согласования.

3. Изменение видов разрешенного использования земельных участков и объектов капитального строительства органами государственной власти, органами местного самоуправления, государственными и муниципальными учреждениями, государственными и муниципальными предприятиями осуществляется в соответствии с действующим законодательством.

4. Решения о предоставлении разрешения на условно разрешенный вид использования земельного участка или объекта капитального строительства осуществляется в порядке, предусмотренном статьей 11 настоящих Правил и в соответствии с действующей редакцией Градостроительного кодекса Российской Федерации.

5. Решения об изменении одного вида разрешенного использования земельных участков и объектов капитального строительства, расположенных на землях, на которые действие градостроительных регламентов не распространяется или для которых градостроительные регламенты не устанавливаются, на другой вид такого использования принимаются в соответствии с федеральными законами.

6. Изменение видов разрешенного использования объектов капитального строительства, связанное с переводом помещений из категории жилых помещений в категорию нежилых помещений или из категории нежилых помещений в категорию жилых помещений, осуществляется в соответствии с жилищным законодательством.

7. Применение правообладателями объектов капитального строительства, указанных в градостроительном регламенте вспомогательных видов разрешенного использования объектов капитального строительства осуществляется:

- если применение вспомогательного вида разрешенного использования объекта капитального строительства планируется исключительно в целях обеспечения функционирования, эксплуатации, инженерного обеспечения, обслуживания, расположенных на этом земельном участке объектов капитального строительства, отнесенных настоящими Правилами к основным и/или условно разрешенным видам использования земельных участков и объектов капитального строительства в соответствующей территориальной зоне.

Статья 11. Предоставление разрешения на условно разрешенный вид использования земельного участка и объекта капитального строительства

1. Физическое или юридическое лицо, заинтересованное в предоставлении разрешения на условно разрешенный вид использования земельного участка или объекта капитального строительства (далее - разрешение на условно разрешенный вид использования), направляет заявление о предоставлении разрешения на условно разрешенный вид использования в комиссию. Заявление о предоставлении разрешения на условно разрешенный вид использования может быть направлено в форме электронного документа, подписанного электронной подписью в соответствии с требованиями Федерального закона от 6 апреля 2011 года N 63-ФЗ "Об электронной подписи" (далее - электронный документ, подписанный электронной подписью).

2. Проект решения о предоставлении разрешения на условно разрешенный вид использования подлежит рассмотрению на общественных обсуждениях или публичных слушаниях, проводимых в порядке, установленном главой 5 настоящих Правил, с учетом положений настоящей статьи.

3. В случае, если условно разрешенный вид использования земельного участка или объекта капитального строительства может оказать негативное воздействие на окружающую среду, общественные обсуждения или публичные слушания проводятся с

участием правообладателей земельных участков и объектов капитального строительства, подверженных риску такого негативного воздействия.

4. Организатор общественных обсуждений или публичных слушаний направляет сообщения о проведении общественных обсуждений или публичных слушаний по проекту решения о предоставлении разрешения на условно разрешенный вид использования правообладателям земельных участков, имеющих общие границы с земельным участком, применительно к которому запрашивается данное разрешение, правообладателям объектов капитального строительства, расположенных на земельных участках, имеющих общие границы с земельным участком, применительно к которому запрашивается данное разрешение, и правообладателям помещений, являющихся частью объекта капитального строительства, применительно к которому запрашивается данное разрешение. Указанные сообщения направляются не позднее чем через семь рабочих дней со дня поступления заявления заинтересованного лица о предоставлении разрешения на условно разрешенный вид использования.

5. Срок проведения публичных слушаний или общественных обсуждений со дня оповещения жителей муниципального образования об их проведении до дня опубликования заключения о результатах общественных обсуждений или публичных слушаний определяется Уставом муниципального образования и нормативными правовыми актами представительного органа муниципального образования и не может быть более одного месяца.

6. На основании заключения о результатах публичных слушаний или общественных обсуждений по проекту решения о предоставлении разрешения на условно разрешенный вид использования комиссия осуществляет подготовку рекомендаций о предоставлении разрешения на условно разрешенный вид использования или об отказе в предоставлении такого разрешения с указанием причин принятого решения и направляет их Главе муниципального образования.

7. На основании указанных в части 6 настоящей статьи рекомендаций Глава муниципального образования принимает решение о предоставлении разрешения на условно разрешенный вид использования или об отказе в предоставлении такого разрешения. Указанное решение подлежит опубликованию в порядке, установленном для официального опубликования муниципальных правовых актов, иной официальной информации, и размещается на официальном сайте муниципального образования, в сети "Интернет".

8. Расходы, связанные с организацией и проведением публичных слушаний по проекту решения о предоставлении разрешения на условно разрешенный вид использования, несет физическое или юридическое лицо, заинтересованное в предоставлении такого разрешения.

9. Физическое или юридическое лицо вправе оспорить в судебном порядке решение о предоставлении разрешения на условно разрешенный вид использования или об отказе в предоставлении такого разрешения.

Глава 4. Назначение, виды документации по планировке территории

Статья 12. Назначение и виды документации по планировке территории

1. Подготовка документации по планировке территории осуществляется в целях обеспечения устойчивого развития территорий, в том числе выделения элементов планировочной структуры, установления границ земельных участков, установления границ зон планируемого размещения объектов капитального строительства.

2. Подготовка документации по планировке территории в целях размещения

объекта капитального строительства является обязательной в следующих случаях:

1) необходимо изъятие земельных участков для государственных или муниципальных нужд в связи с размещением объекта капитального строительства федерального, регионального или местного значения;

2) необходимы установление, изменение или отмена красных линий;

3) необходимо образование земельных участков в случае, если в соответствии с земельным законодательством образование земельных участков осуществляется только в соответствии с проектом межевания территории;

4) размещение объекта капитального строительства планируется на территориях двух и более муниципальных образований, имеющих общую границу (за исключением случая, если размещение такого объекта капитального строительства планируется осуществлять на землях или земельных участках, находящихся в государственной или муниципальной собственности, и для размещения такого объекта капитального строительства не требуются предоставление земельных участков, находящихся в государственной или муниципальной собственности, и установление сервитутов);

5) планируются строительство, реконструкция линейного объекта (за исключением случая, если размещение линейного объекта планируется осуществлять на землях или земельных участках, находящихся в государственной или муниципальной собственности, и для размещения такого линейного объекта не требуются предоставление земельных участков, находящихся в государственной или муниципальной собственности, и установление сервитутов). Правительством Российской Федерации могут быть установлены иные случаи, при которых для строительства, реконструкции линейного объекта не требуется подготовка документации по планировке территории.

6) планируется размещение объекта капитального строительства, не являющегося линейным объектом, и необходимых для обеспечения его функционирования объектов капитального строительства в границах особо охраняемой природной территории или в границах земель лесного фонда.

7) планируется осуществление комплексного развития территории.

3. Видами документации по планировке территории являются:

1) проект планировки территории;

2) проект межевания территории.

4. Применительно к территории, в границах которой не предусматривается осуществление комплексного развития территории, а также не планируется размещение линейных объектов, допускается подготовка проекта межевания территории без подготовки проекта планировки территории в целях, предусмотренных частью 2 статьи 43 ГрК РФ.

5. Проект планировки территории является основой для подготовки проекта межевания территории, за исключением случаев, предусмотренных частью 4 настоящей статьи. Подготовка проекта межевания территории осуществляется в составе проекта планировки территории или в виде отдельного документа.

Статья 13. Подготовка и утверждение документации по планировке территории, порядок внесения в нее изменений и ее отмены

1. Подготовка и утверждение документации по планировке территории, порядок внесения в нее изменений и отмены производится в соответствии статьи 45 Градостроительного кодекса Российской Федерации (далее ГрК РФ).

1.1. Решения о подготовке документации по планировке территории принимаются самостоятельно:

1) лицами, с которыми заключены договоры о комплексном развитии территории;

2) правообладателями существующих линейных объектов, подлежащих реконструкции, в случае подготовки документации по планировке территории в целях их реконструкции (за исключением случая, указанного в части 12.12 статьи 45 ГрК РФ);

3) субъектами естественных монополий, организациями коммунального комплекса в случае подготовки документации по планировке территории для размещения объектов федерального значения, объектов регионального значения, объектов местного значения реконструкции (за исключением случая, указанного в части 9.1 настоящей статьи);

4) садоводческим или огородническим некоммерческим товариществом в отношении земельного участка, предоставленного такому товариществу для ведения садоводства или огородничества.

1.2. В случаях, предусмотренных частью 1.1 настоящей статьи, подготовка документации по планировке территории осуществляется указанными лицами за счет их средств самостоятельно или привлекаемыми организациями в соответствии с законодательством Российской Федерации. Расходы указанных лиц на подготовку документации по планировке территории не подлежат возмещению за счет средств бюджетов бюджетной системы Российской Федерации.

2. Органы местного самоуправления поселения принимают решение о подготовке документации по планировке территории, обеспечивают подготовку документации по планировке территории, за исключением случаев, указанных в части 1.1 настоящей статьи, и утверждают документацию по планировке территории в границах поселения.

3. Проекты планировки территории и проекты межевания территории, решение об утверждении которых принимается в соответствии с градостроительным кодексом органами местного самоуправления, их утверждения подлежат обязательному рассмотрению на общественных обсуждениях или публичных слушаниях.

3.1. Общественные обсуждения или публичные слушания по проекту планировки территории и проекту межевания территории не проводятся, в случаях, предусмотренных частью 12 статьи 43 и частью 22 статьи 45 ГрК РФ, а также в случае, если проект планировки территории и проект межевания территории подготовлены в отношении:

1) территории в границах земельного участка, предоставленного садоводческому или огородническому некоммерческому товариществу для ведения садоводства или огородничества;

2) территории для размещения линейных объектов в границах земель лесного фонда.

4. Срок проведения общественных обсуждений или публичных слушаний со дня оповещения жителей муниципального образования об их проведении до дня опубликования заключения о результатах общественных обсуждений или публичных слушаний определяется Уставом муниципального образования и нормативным правовым актом представительного органа муниципального образования и не может быть менее одного месяца и более трех месяцев.

5. Уполномоченный орган с учетом протокола общественных обсуждений или публичных слушаний по проекту планировки территории, проекту межевания территории и заключения о результатах общественных обсуждений или публичных слушаний принимает решение об утверждении документации по планировке территории или отклоняет такую документацию и направляет ее на доработку не позднее чем через двадцать рабочих дней со дня опубликования заключения о результатах общественных обсуждений или публичных слушаний, а в случае, если в соответствии с настоящей статьей общественные обсуждения или публичные слушания не проводятся, в срок, указанный в части 4 настоящей статьи.

6. Утвержденная документация по планировке территории (проекты планировки территории и проекты межевания территории) подлежит опубликованию в порядке, установленном для официального опубликования муниципальных правовых актов, иной

официальной информации, в течение семи дней со дня утверждения указанной документации и размещается на официальном сайте муниципального образования (при наличии официального сайта муниципального образования) в сети "Интернет".

Глава 5. Положения о проведении общественных обсуждений или публичных слушаний по вопросам землепользования и застройки

Статья 14. Общественные обсуждения, публичные слушания по проектам правил землепользования и застройки, проектам решений о предоставлении разрешения на условно разрешенный вид использования земельного участка или объекта капитального строительства, проектам решений о предоставлении разрешения на отклонение от предельных параметров разрешенного строительства, реконструкции объектов капитального строительства

1. В целях соблюдения права человека на благоприятные условия жизнедеятельности, прав и законных интересов правообладателей земельных участков и объектов капитального строительства по проектам правил землепользования и застройки, проектам, предусматривающим внесение изменений в правила землепользования и застройки, проектам решений о предоставлении разрешения на условно разрешенный вид использования земельного участка или объекта капитального строительства, проектам решений о предоставлении разрешения на отклонение от предельных параметров разрешенного строительства, реконструкции объектов капитального строительства (далее также в настоящей статье - проекты) в соответствии с уставом муниципального образования и (или) нормативным правовым актом представительного органа муниципального образования и с учетом положений Градостроительного кодекса (далее ГрК РФ) проводятся общественные обсуждения или публичные слушания, за исключением случаев, предусмотренных ГрК РФ и другими федеральными законами.

2. Участниками общественных обсуждений или публичных слушаний по проектам правил землепользования и застройки, проектам, предусматривающим внесение изменений в правила землепользования и застройки, являются граждане, постоянно проживающие на территории, в отношении которой подготовлены данные проекты, правообладатели находящихся в границах этой территории земельных участков и (или) расположенных на них объектов капитального строительства, а также правообладатели помещений, являющихся частью указанных объектов капитального строительства.

3. Участниками общественных обсуждений или публичных слушаний по проектам решений о предоставлении разрешения на условно разрешенный вид использования земельного участка или объекта капитального строительства, проектам решений о предоставлении разрешения на отклонение от предельных параметров разрешенного строительства, реконструкции объектов капитального строительства являются граждане, постоянно проживающие в пределах территориальной зоны, в границах которой расположен земельный участок или объект капитального строительства, в отношении которых подготовлены данные проекты, правообладатели находящихся в границах этой территориальной зоны земельных участков и (или) расположенных на них объектов капитального строительства, граждане, постоянно проживающие в границах земельных участков, прилегающих к земельному участку, в отношении которого подготовлены данные проекты, правообладатели таких земельных участков или расположенных на них объектов капитального строительства, правообладатели помещений, являющихся частью объекта капитального строительства, в отношении которого подготовлены данные

проекты, а в случае, предусмотренном главой 3 настоящих Правил, также правообладатели земельных участков и объектов капитального строительства, подверженных риску негативного воздействия на окружающую среду в результате реализации данных проектов.

4. Процедура проведения общественных обсуждений состоит из следующих этапов:

- 1) оповещение о начале общественных обсуждений;
- 2) размещение проекта, подлежащего рассмотрению на общественных обсуждениях, и информационных материалов к нему на официальном сайте уполномоченного органа местного самоуправления в информационно-телекоммуникационной сети "Интернет" (далее в настоящей статье - официальный сайт) и (или) в государственной или муниципальной информационной системе, обеспечивающей проведение общественных обсуждений с использованием информационно-телекоммуникационной сети "Интернет" (далее также - сеть "Интернет"), либо на региональном портале государственных и муниципальных услуг (далее в настоящей статье - информационные системы) и открытие экспозиции или экспозиций такого проекта;
- 3) проведение экспозиции или экспозиций проекта, подлежащего рассмотрению на общественных обсуждениях;
- 4) подготовка и оформление протокола общественных обсуждений;
- 5) подготовка и опубликование заключения о результатах общественных обсуждений.

5. Процедура проведения публичных слушаний состоит из следующих этапов:

- 1) оповещение о начале публичных слушаний;
 - 2) размещение проекта, подлежащего рассмотрению на публичных слушаниях, и информационных материалов к нему на официальном сайте и открытие экспозиции или экспозиций такого проекта;
 - 3) проведение экспозиции или экспозиций проекта, подлежащего рассмотрению на публичных слушаниях;
 - 4) проведение собрания или собраний участников публичных слушаний;
 - 5) подготовка и оформление протокола публичных слушаний;
 - 6) подготовка и опубликование заключения о результатах публичных слушаний.
6. Оповещение о начале общественных обсуждений или публичных слушаний должно содержать:

- 1) информацию о проекте, подлежащем рассмотрению на общественных обсуждениях или публичных слушаниях, и перечень информационных материалов к такому проекту;
- 2) информацию о порядке и сроках проведения общественных обсуждений или публичных слушаний по проекту, подлежащему рассмотрению на общественных обсуждениях или публичных слушаниях;
- 3) информацию о месте, дате открытия экспозиции или экспозиций проекта, подлежащего рассмотрению на общественных обсуждениях или публичных слушаниях, о сроках проведения экспозиции или экспозиций такого проекта, о днях и часах, в которые возможно посещение указанных экспозиции или экспозиций;
- 4) информацию о порядке, сроке и форме внесения участниками общественных обсуждений или публичных слушаний предложений и замечаний, касающихся проекта, подлежащего рассмотрению на общественных обсуждениях или публичных слушаниях.

7. Оповещение о начале общественных обсуждений также должно содержать информацию об официальном сайте, на котором будут размещены проект, подлежащий рассмотрению на общественных обсуждениях, и информационные материалы к нему, или информационных системах, в которых будут размещены такой проект и информационные материалы к нему, с использованием которых будут проводиться общественные

обсуждения. Оповещение о начале публичных слушаний также должно содержать информацию об официальном сайте, на котором будут размещены проект, подлежащий рассмотрению на публичных слушаниях, и информационные материалы к нему, информацию о дате, времени и месте проведения собрания или собраний участников публичных слушаний.

8. Оповещение о начале общественных обсуждений или публичных слушаний:

1) не позднее чем за семь дней до дня размещения на официальном сайте или в информационных системах проекта, подлежащего рассмотрению на общественных обсуждениях или публичных слушаниях, подлежит опубликованию в порядке, установленном для официального опубликования муниципальных правовых актов, иной официальной информации, а также в случае, если это предусмотрено муниципальными правовыми актами, в иных средствах массовой информации;

2) распространяется на информационных стендах, оборудованных около здания уполномоченного на проведение общественных обсуждений или публичных слушаний органа местного самоуправления, в местах массового скопления граждан и в иных местах, расположенных на территории, в отношении которой подготовлены соответствующие проекты, и (или) в границах территориальных зон и (или) земельных участков, указанных в части 3 настоящей статьи (далее - территория, в пределах которой проводятся общественные обсуждения или публичные слушания и (или) общественные обсуждения), иными способами, обеспечивающими доступ участников общественных обсуждений или публичных слушаний к указанной информации.

9. В течение всего периода размещения в соответствии с пунктом 2 части 4 и пунктом 2 части 5 настоящей статьи проекта, подлежащего рассмотрению на общественных обсуждениях или публичных слушаниях, и информационных материалов к нему проводятся экспозиция или экспозиции такого проекта. В ходе работы экспозиции должны быть организованы консультирование посетителей экспозиции, распространение информационных материалов о проекте, подлежащем рассмотрению на общественных обсуждениях или публичных слушаниях. Консультирование посетителей экспозиции осуществляется представителями уполномоченного на проведение общественных обсуждений или публичных слушаний органа местного самоуправления или созданного им коллегиального совещательного органа (далее - организатор общественных обсуждений или публичных слушаний) и (или) разработчика проекта, подлежащего рассмотрению на общественных обсуждениях или публичных слушаниях.

10. В период размещения в соответствии с пунктом 2 части 4 и пунктом 2 части 5 настоящей статьи проекта, подлежащего рассмотрению на общественных обсуждениях или публичных слушаниях, и информационных материалов к нему и проведения экспозиции или экспозиций такого проекта участники общественных обсуждений или публичных слушаний, прошедшие в соответствии с частью 12 настоящей статьи идентификацию, имеют право вносить предложения и замечания, касающиеся такого проекта:

1) посредством официального сайта или информационных систем (в случае проведения общественных обсуждений);

2) в письменной или устной форме в ходе проведения собрания или собраний участников публичных слушаний (в случае проведения публичных слушаний);

3) в письменной форме в адрес организатора общественных обсуждений или публичных слушаний;

4) посредством записи в книге (журнале) учета посетителей экспозиции проекта, подлежащего рассмотрению на общественных обсуждениях или публичных слушаниях.

11. Предложения и замечания, внесенные в соответствии с частью 10 настоящей статьи, подлежат регистрации, а также обязательному рассмотрению организатором общественных обсуждений или публичных слушаний, за исключением случая, предусмотренного частью 15 настоящей статьи.

12. Участники общественных обсуждений или публичных слушаний в целях идентификации представляют сведения о себе (фамилию, имя, отчество (при наличии), дату рождения, адрес места жительства (регистрации) - для физических лиц; наименование, основной государственный регистрационный номер, место нахождения и адрес - для юридических лиц) с приложением документов, подтверждающих такие сведения. Участники общественных обсуждений или публичных слушаний, являющиеся правообладателями соответствующих земельных участков и (или) расположенных на них объектов капитального строительства и (или) помещений, являющихся частью указанных объектов капитального строительства, также представляют сведения соответственно о таких земельных участках, объектах капитального строительства, помещениях, являющихся частью указанных объектов капитального строительства, из Единого государственного реестра недвижимости и иные документы, устанавливающие или удостоверяющие их права на такие земельные участки, объекты капитального строительства, помещения, являющиеся частью указанных объектов капитального строительства.

13. Не требуется представление указанных в части 12 настоящей статьи документов, подтверждающих сведения об участниках общественных обсуждений (фамилию, имя, отчество (при наличии), дату рождения, адрес места жительства (регистрации) - для физических лиц; наименование, основной государственный регистрационный номер, место нахождения и адрес - для юридических лиц), если данными лицами вносятся предложения и замечания, касающиеся проекта, подлежащего рассмотрению на общественных обсуждениях, посредством официального сайта или информационных систем (при условии, что эти сведения содержатся на официальном сайте или в информационных системах). При этом для подтверждения сведений, указанных в части 12 настоящей статьи, может использоваться единая система идентификации и аутентификации.

14. Обработка персональных данных участников общественных обсуждений или публичных слушаний осуществляется с учетом требований, установленных Федеральным законом от 27 июля 2006 года N 152-ФЗ "О персональных данных".

15. Предложения и замечания, внесенные в соответствии с частью 10 настоящей статьи, не рассматриваются в случае выявления факта представления участником общественных обсуждений или публичных слушаний недостоверных сведений.

16. Организатором общественных обсуждений или публичных слушаний обеспечивается равный доступ к проекту, подлежащему рассмотрению на общественных обсуждениях или публичных слушаниях, всех участников общественных обсуждений или публичных слушаний (в том числе путем предоставления при проведении общественных обсуждений доступа к официальному сайту, информационным системам в многофункциональных центрах предоставления государственных и муниципальных услуг и (или) помещениях органов государственной власти субъектов Российской Федерации, органов местного самоуправления, подведомственных им организаций).

17. Официальный сайт и (или) информационные системы должны обеспечивать возможность:

1) проверки участниками общественных обсуждений полноты и достоверности отражения на официальном сайте и (или) в информационных системах внесенных ими предложений и замечаний;

2) представления информации о результатах общественных обсуждений, количестве участников общественных обсуждений.

18. Организатор общественных обсуждений или публичных слушаний подготавливает и оформляет протокол общественных обсуждений или публичных слушаний, в котором указываются:

1) дата оформления протокола общественных обсуждений или публичных слушаний;

2) информация об организаторе общественных обсуждений или публичных слушаний;

3) информация, содержащаяся в опубликованном оповещении о начале общественных обсуждений или публичных слушаний, дата и источник его опубликования;

4) информация о сроке, в течение которого принимались предложения и замечания участников общественных обсуждений или публичных слушаний, о территории, в пределах которой проводятся общественные обсуждения или публичные слушания;

5) все предложения и замечания участников общественных обсуждений или публичных слушаний с разделением на предложения и замечания граждан, являющихся участниками общественных обсуждений или публичных слушаний и постоянно проживающих на территории, в пределах которой проводятся общественные обсуждения или публичные слушания, и предложения и замечания иных участников общественных обсуждений или публичных слушаний.

19. К протоколу общественных обсуждений или публичных слушаний прилагается перечень принявших участие в рассмотрении проекта участников общественных обсуждений или публичных слушаний, включающий в себя сведения об участниках общественных обсуждений или публичных слушаний (фамилию, имя, отчество (при наличии), дату рождения, адрес места жительства (регистрации) - для физических лиц; наименование, основной государственный регистрационный номер, место нахождения и адрес - для юридических лиц).

20. Участник общественных обсуждений или публичных слушаний, который внес предложения и замечания, касающиеся проекта, рассмотренного на общественных обсуждениях или публичных слушаниях, имеет право получить выписку из протокола общественных обсуждений или публичных слушаний, содержащую внесенные этим участником предложения и замечания.

21. На основании протокола общественных обсуждений или публичных слушаний организатор общественных обсуждений или публичных слушаний осуществляет подготовку заключения о результатах общественных обсуждений или публичных слушаний.

22. В заключении о результатах общественных обсуждений или публичных слушаний должны быть указаны:

1) дата оформления заключения о результатах общественных обсуждений или публичных слушаний;

2) наименование проекта, рассмотренного на общественных обсуждениях или публичных слушаниях, сведения о количестве участников общественных обсуждений или публичных слушаний, которые приняли участие в общественных обсуждениях или публичных слушаниях;

3) реквизиты протокола общественных обсуждений или публичных слушаний, на основании которого подготовлено заключение о результатах общественных обсуждений или публичных слушаний;

4) содержание внесенных предложений и замечаний участников общественных обсуждений или публичных слушаний с разделением на предложения и замечания граждан, являющихся участниками общественных обсуждений или публичных слушаний и постоянно проживающих на территории, в пределах которой проводятся общественные обсуждения или публичные слушания, и предложения и замечания иных участников общественных обсуждений или публичных слушаний. В случае внесения несколькими участниками общественных обсуждений или публичных слушаний одинаковых предложений и замечаний допускается обобщение таких предложений и замечаний;

5) аргументированные рекомендации организатора общественных обсуждений или публичных слушаний о целесообразности, или нецелесообразности учета, внесенных участниками общественных обсуждений или публичных слушаний предложений и

замечаний и выводы по результатам общественных обсуждений или публичных слушаний.

23. Заключение о результатах общественных обсуждений или публичных слушаний подлежит опубликованию в порядке, установленном для официального опубликования муниципальных правовых актов, иной официальной информации, и размещается на официальном сайте и (или) в информационных системах.

24. Уставом муниципального образования и (или) нормативным правовым актом представительного органа муниципального образования на основании положений Градостроительного Кодекса определяются:

1) порядок организации и проведения общественных обсуждений или публичных слушаний по проектам;

2) организатор общественных обсуждений или публичных слушаний;

3) срок проведения общественных обсуждений или публичных слушаний;

4) официальный сайт и (или) информационные системы;

5) требования к информационным стендам, на которых размещаются оповещения о начале общественных обсуждений или публичных слушаний;

6) форма оповещения о начале общественных обсуждений или публичных слушаний, порядок подготовки и форма протокола общественных обсуждений или публичных слушаний, порядок подготовки и форма заключения о результатах общественных обсуждений или публичных слушаний;

7) порядок проведения экспозиции проекта, подлежащего рассмотрению на общественных обсуждениях или публичных слушаниях, а также порядок консультирования посетителей экспозиции проекта, подлежащего рассмотрению на общественных обсуждениях или публичных слушаниях.

25. Общественные обсуждения или публичные слушания и (или) общественные обсуждения по проектам правил землепользования и застройки и по проектам, предусматривающим внесение изменений в правила, проводятся в каждом населенном пункте муниципального образования.

26. При проведении общественных обсуждений или публичных слушаний в целях обеспечения участников общественных обсуждений или публичных слушаний равными возможностями для участия в общественных обсуждениях или публичных слушаниях территория населенного пункта может быть разделена на части.

27. В случае, если для реализации решения о комплексном развитии территории требуется внесение изменений в генеральный план, по решению главы местной администрации допускается одновременное проведение публичных слушаний и (или) общественных обсуждений по проектам, предусматривающим внесение изменений в генеральный план, и по проекту документации по планировке территории, подлежащей комплексному развитию.

Глава 6. Положения о внесении изменений в правила землепользования и застройки

Статья 15. Порядок внесения изменений в Правила землепользования и застройки

1. Внесение изменений в Правила осуществляется в порядке, предусмотренном статьями 31 и 32, 33 ГрК РФ, с учетом особенностей, установленных настоящей статьей.

2. Основаниями для рассмотрения главой местной администрации вопроса о внесении изменений в Правила являются:

1) несоответствие правил генеральному плану муниципального образования возникшее в результате внесения в него изменений;

1.1) поступление от уполномоченного Правительством Российской Федерации

федерального органа исполнительной власти обязательного для исполнения в сроки, установленные законодательством Российской Федерации, предписания об устранении нарушений ограничений использования объектов недвижимости, установленных на приаэродромной территории, которые допущены в правилах землепользования и застройки поселения;

2) поступление предложений об изменении границ территориальных зон, изменении градостроительных регламентов;

3) несоответствие сведений о местоположении границ зон с особыми условиями использования территорий, территорий объектов культурного наследия, отображенных на карте градостроительного зонирования, содержащемуся в Едином государственном реестре недвижимости описанию местоположения границ указанных зон, территорий;

4) несоответствие установленных градостроительным регламентом ограничений использования земельных участков и объектов капитального строительства, расположенных полностью или частично в границах зон с особыми условиями использования территорий, территорий достопримечательных мест федерального, регионального и местного значения, содержащимся в Едином государственном реестре недвижимости ограничениям использования объектов недвижимости в пределах таких зон, территорий;

5) установление, изменение, прекращение существования зоны с особыми условиями использования территории, установление, изменение границ территории объекта культурного наследия;

б) принятие решения о комплексном развитии территории;

3. Предложения о внесении изменений в Правила в Комиссию направляются:

1) федеральными органами исполнительной власти в случаях, если Правила могут воспрепятствовать функционированию, размещению объектов капитального строительства федерального значения;

2) органами исполнительной власти субъектов Российской Федерации в случаях, если Правила могут воспрепятствовать функционированию, размещению объектов капитального строительства регионального значения;

3) органами местного самоуправления Муниципального образования сельского поселения в случаях, если Правила могут воспрепятствовать функционированию, размещению объектов капитального строительства местного значения;

4) органами местного самоуправления в случаях, если необходимо совершенствовать порядок регулирования землепользования и застройки на соответствующих территории поселения;

5) физическими или юридическими лицами в инициативном порядке либо в случаях, если в результате применения Правил земельные участки и объекты капитального строительства не используются эффективно, причиняется вред их правообладателям, снижается стоимость земельных участков и объектов капитального строительства, не реализуются права и законные интересы граждан и их объединений;

б) уполномоченным федеральным органом исполнительной власти или юридическим лицом, созданным Российской Федерацией и обеспечивающим реализацию принятого Правительством Российской Федерации решения о комплексном развитии территории (далее - юридическое лицо, определенное Российской Федерацией);

7) высшим исполнительным органом государственной власти субъекта Российской Федерации, органом местного самоуправления, принявшими решение о комплексном развитии территории, юридическим лицом, созданным субъектом Российской Федерации и обеспечивающим реализацию принятого субъектом Российской Федерации решения о комплексном развитии территории (далее - юридическое лицо, определенное субъектом Российской Федерации), либо лицом, с которым заключен договор о комплексном развитии территории в целях реализации решения о комплексном

развитии территории.

3.1. В случае, если Правилами не обеспечена в соответствии с частью 3.1 статьи 31 ГрК РФ возможность размещения на территориях муниципального образования, предусмотренных документами территориального планирования объектов федерального значения, объектов регионального значения, объектов местного значения муниципального района (за исключением линейных объектов), уполномоченный федеральный орган исполнительной власти, уполномоченный орган исполнительной власти субъекта Российской Федерации, уполномоченный орган местного самоуправления муниципального района направляют главе муниципального образования сельского поселения требование о внесении изменений в Правила в целях обеспечения размещения указанных объектов.

3.2. В целях внесения изменений в правила землепользования и застройки в случаях, предусмотренных [пунктами 3 - 6 части 2](#) и [частью 3.1](#) настоящей статьи, а также в случае однократного изменения видов разрешенного использования, установленных градостроительным регламентом для конкретной территориальной зоны, без изменения ранее установленных предельных параметров разрешенного строительства, реконструкции объектов капитального строительства и (или) в случае однократного изменения одного или нескольких предельных параметров разрешенного строительства, реконструкции объектов капитального строительства, установленных градостроительным регламентом для конкретной территориальной зоны, не более чем на десять процентов проведение общественных обсуждений или публичных слушаний, опубликование сообщения о принятии решения о подготовке проекта о внесении изменений в правила землепользования и застройки и подготовка предусмотренного [частью 4](#) настоящей статьи заключения комиссии не требуются.

4. Комиссия в течение двадцати пяти дней со дня поступления предложения о внесении изменения в Правила осуществляет подготовку заключения, в котором содержатся рекомендации о внесении в соответствии с поступившим предложением изменения в Правила или об отклонении такого предложения с указанием причин отклонения, и направляет это заключение главе муниципального образования сельского поселения.

4.1. Проект о внесении изменений в правила землепользования и застройки, предусматривающих приведение данных правил в соответствие с ограничениями использования объектов недвижимости, установленными на приаэродромной территории, рассмотрению комиссией не подлежит.

5. Глава муниципального образования с учетом рекомендаций, содержащихся в заключении комиссии ОМСУ, в течение двадцати пяти дней принимает решение о подготовке проекта о внесении изменения в Правила или об отклонении предложения о внесении изменения в данные Правила с указанием причин отклонения и направляет копию такого решения заявителям.

6. Глава муниципального образования после поступления от уполномоченного Правительством Российской Федерации федерального органа исполнительной власти предписания, указанного в пункте 1.1 части 2 настоящей статьи, обязан принять решение о внесении изменений в правила землепользования и застройки. Предписание, указанное в пункте 1.1 части 2 настоящей статьи, может быть обжаловано главой муниципального образования в суде.

7. Со дня поступления в орган местного самоуправления Муниципального образования сельского поселения уведомления о выявлении самовольной постройки от исполнительного органа государственной власти, должностного лица, государственного учреждения или органа местного самоуправления, указанных в части 2 статьи 55.32 ГрК РФ, не допускается внесение в Правила изменений, предусматривающих установление применительно к территориальной зоне, в границах которой расположена такая постройка, вида разрешенного использования земельных участков и объектов

капитального строительства, предельных параметров разрешенного строительства, реконструкции объектов капитального строительства, которым соответствуют вид разрешенного использования и параметры такой постройки, до ее сноса или приведения в соответствие с установленными требованиями, за исключением случаев, если по результатам рассмотрения данного уведомления органом местного самоуправления в исполнительный орган государственной власти, должностному лицу, в государственное учреждение или в орган местного самоуправления, которые указаны в части 2 статьи 55.32 ГрК РФ и от которых поступило данное уведомление, направлено уведомление о том, что наличие признаков самовольной постройки не усматривается либо вступило в законную силу решение суда об отказе в удовлетворении исковых требований о сносе самовольной постройки или ее приведении в соответствие с установленными требованиями.

8. В случаях, предусмотренных пунктами 3 - 5 части 2 настоящей статьи, исполнительный орган государственной власти или орган местного самоуправления, уполномоченные на установление зон с особыми условиями использования территорий, границ территорий объектов культурного наследия, направляет главе администрации муниципального образования сельского поселения требование об отображении в Правилах границ зон с особыми условиями использования территорий, территорий объектов культурного наследия, установления ограничений использования земельных участков и объектов капитального строительства в границах таких зон, территорий.

9. В случае поступления требования, предусмотренного частью 8 настоящей статьи, поступления от органа регистрации прав сведений об установлении, изменении или прекращении существования зоны с особыми условиями использования территории, о границах территории объекта культурного наследия либо со дня выявления предусмотренных пунктами 3 - 5 части 2 настоящей статьи оснований для внесения изменений в Правила глава администрации муниципального образования сельского поселения обеспечивает внесение изменений в Правила путем их уточнения в соответствии с таким требованием. При этом утверждение изменений в Правила в целях их уточнения в соответствии с требованием, предусмотренным частью 8 настоящей статьи, не требуется.

10. Срок уточнения Правил в соответствии с частью 9 настоящей статьи в целях отображения границ зон с особыми условиями использования территорий, территорий объектов культурного наследия, установления ограничений использования земельных участков и объектов капитального строительства в границах таких зон, территорий не может превышать шесть месяцев со дня поступления требования, предусмотренного частью 8 настоящей статьи, поступления от органа регистрации прав сведений об установлении, изменении или прекращении существования зоны с особыми условиями использования территории, о границах территории объекта культурного наследия либо со дня выявления предусмотренных пунктами 3 - 5 части 2 настоящей статьи оснований для внесения изменений в Правила.

Статья 16. Порядок утверждения внесения изменений в Правила землепользования и застройки

1. Проект внесения изменений в Правила землепользования и застройки утверждается уполномоченным органом. Обязательными приложениями к проекту внесения изменений в правила землепользования и застройки являются протоколы публичных слушаний по указанному проекту и заключение о результатах таких публичных слушаний или общественных обсуждений, за исключением случаев, если их проведение в соответствии с Градостроительным Кодексом РФ не требуется.

2. Уполномоченный орган по результатам рассмотрения проекта внесения изменений в Правила землепользования и застройки и обязательных приложений к нему

может утвердить внесения изменений в Правила землепользования и застройки или направить проект внесения изменений в Правила землепользования и застройки на доработку в соответствии с заключением о результатах публичных слушаний или общественных обсуждений по указанному проекту.

3. Внесения изменений в Правила землепользования и застройки подлежат опубликованию в порядке, установленном для официального опубликования муниципальных правовых актов, иной официальной информации, и размещаются на официальном сайте муниципального образования в сети "Интернет".

3.1. Утвержденные изменения в правила землепользования и застройки подлежат размещению в федеральной государственной информационной системе территориального планирования не позднее чем по истечении десяти дней с даты утверждения указанных правил.

4. Физические и юридические лица вправе оспорить решение об утверждении внесения изменений в Правила землепользования и застройки в судебном порядке.

5. Органы государственной власти Российской Федерации, органы государственной власти субъектов Российской Федерации вправе оспорить решение об утверждении внесения изменений в Правила землепользования и застройки в судебном порядке в случае несоответствия правил землепользования и застройки законодательству Российской Федерации, а также схемам территориального планирования Российской Федерации, схемам территориального планирования субъектов Российской Федерации, утвержденным до утверждения внесения изменений в Правила землепользования и застройки.

6. Изменения в правила землепользования и застройки, устанавливающие градостроительные регламенты применительно к земельным участкам, включенным в границы населенных пунктов из земель лесного фонда (за исключением лесных участков, которые до 1 января 2016 года предоставлены гражданам или юридическим лицам либо на которых расположены объекты недвижимого имущества, права на которые возникли до 1 января 2016 года, и разрешенное использование либо назначение которых до их включения в границы населенных пунктов не было связано с использованием лесов), могут быть утверждены не ранее чем по истечении одного года со дня включения указанных земельных участков в границы населенных пунктов.

Глава 7. Регулирование вопросов землепользования и застройки в части отклонения от предельных параметров разрешённого строительства, реконструкции объектов капитального строительства

Статья 17. Отклонение от предельных параметров разрешенного строительства, реконструкции объектов капитального строительства

1. Правообладатели земельных участков, размеры которых меньше установленных градостроительным регламентом минимальных размеров земельных участков либо конфигурация, инженерно-геологические или иные характеристики которых неблагоприятны для застройки, вправе обратиться за разрешениями на отклонение от предельных параметров разрешенного строительства, реконструкции объектов капитального строительства.

1.1 Правообладатели земельных участков вправе обратиться за разрешениями на отклонение от предельных параметров разрешенного строительства, реконструкции объектов капитального строительства, если такое отклонение необходимо в целях

однократного изменения одного или нескольких предельных параметров разрешенного строительства, реконструкции объектов капитального строительства, установленных градостроительным регламентом для конкретной территориальной зоны, не более чем на десять процентов.

2. Отклонение от предельных параметров разрешенного строительства, реконструкции объектов капитального строительства разрешается для отдельного земельного участка при соблюдении требований технических регламентов. Отклонение от предельных параметров разрешенного строительства, реконструкции объектов капитального строительства в части предельного количества этажей, предельной высоты зданий, строений, сооружений и требований к архитектурным решениям объектов капитального строительства в границах территорий исторических поселений федерального или регионального значения не допускается.

3. Заинтересованное в получении разрешения на отклонение от предельных параметров разрешенного строительства, реконструкции объектов капитального строительства лицо направляет в Комиссию заявление о предоставлении такого разрешения. Заявление о предоставлении разрешения на отклонение от предельных параметров разрешенного строительства, реконструкции объектов капитального строительства может быть направлено в форме электронного документа, подписанного электронной подписью.

4. Проект решения о предоставлении разрешения на отклонение от предельных параметров разрешенного строительства, реконструкции объектов капитального строительства подготавливается в течение пятнадцати рабочих дней со дня поступления заявления о предоставлении такого разрешения и подлежит рассмотрению на публичных слушаниях или общественных обсуждениях, проводимых в порядке, предусмотренном Главой 5 настоящих Правил, с учетом положений Главы 3 настоящих Правил, за исключением случая, указанного в части 1.1 настоящей статьи. Расходы, связанные с организацией и проведением публичных слушаний или общественных обсуждений по проекту решения о предоставлении разрешения на отклонение от предельных параметров разрешенного строительства, реконструкции объектов капитального строительства, несет физическое или юридическое лицо, заинтересованное в предоставлении такого разрешения.

5. На основании заключения о результатах публичных слушаний по проекту решения о предоставлении разрешения на отклонение от предельных параметров разрешенного строительства, реконструкции объектов капитального строительства комиссия в течение пятнадцати рабочих дней со дня окончания таких обсуждений или слушаний осуществляет подготовку рекомендаций о предоставлении такого разрешения или об отказе в предоставлении такого разрешения с указанием причин принятого решения и направляет указанные рекомендации в уполномоченный орган муниципального образования.

6. Глава муниципального образования в течение семи дней со дня поступления рекомендаций принимает решение о предоставлении разрешения на отклонение от предельных параметров разрешенного строительства, реконструкции объектов капитального строительства или об отказе в предоставлении такого разрешения с указанием причин принятого решения.

7. Физическое или юридическое лицо вправе оспорить в судебном порядке решение о предоставлении разрешения на отклонение от предельных параметров разрешенного строительства, реконструкции объектов капитального строительства или об отказе в предоставлении такого разрешения.

8. В случае однократного изменения видов разрешенного использования, установленных градостроительным регламентом для конкретной территориальной зоны, без изменения ранее установленных предельных параметров разрешенного строительства, реконструкции объектов капитального строительства и (или) в случае однократного

изменения одного или нескольких предельных параметров разрешенного строительства, реконструкции объектов капитального строительства, установленных градостроительным регламентом для конкретной территориальной зоны, не более чем на десять процентов проведение общественных обсуждений или публичных слушаний, опубликование сообщения о принятии решения о подготовке проекта о внесении изменений в правила землепользования и застройки и подготовка заключения комиссии не требуются.

9. Предоставление разрешения на отклонение от предельных параметров разрешенного строительства, реконструкции объектов капитального строительства не допускается, если такое отклонение не соответствует ограничениям использования объектов недвижимости, установленным на приаэродромной территории.

Статья 18. Отношения, регулируемые законодательством о градостроительной деятельности

1. Законодательство о градостроительной деятельности регулирует отношения по территориальному планированию, градостроительному зонированию, планировке территории, архитектурно-строительному проектированию, отношения по строительству объектов капитального строительства, их реконструкции, капитальному ремонту, сносу, а также по эксплуатации зданий, сооружений (далее - градостроительные отношения).

2. К отношениям, связанным с принятием мер по обеспечению безопасности строительства, эксплуатации зданий, сооружений, сноса объектов капитального строительства, предупреждению чрезвычайных ситуаций природного и техногенного характера и ликвидации их последствий при осуществлении градостроительной деятельности, нормы законодательства о градостроительной деятельности применяются, если данные отношения не урегулированы законодательством Российской Федерации в области защиты населения и территорий от чрезвычайных ситуаций природного и техногенного характера, законодательством Российской Федерации о безопасности гидротехнических сооружений, законодательством Российской Федерации о промышленной безопасности опасных производственных объектов, законодательством Российской Федерации об использовании атомной энергии, техническими регламентами.

3. К градостроительным отношениям применяется земельное, лесное, водное законодательство, законодательство об особо охраняемых природных территориях, об охране окружающей среды, об охране объектов культурного наследия (памятников истории и культуры) народов Российской Федерации, иное законодательство Российской Федерации, если данные отношения не урегулированы законодательством о градостроительной деятельности.

4. К отношениям, связанным с приобретением, утратой статуса саморегулируемых организаций в области инженерных изысканий, архитектурно-строительного проектирования, строительства, реконструкции, капитального ремонта, сноса объектов капитального строительства, определением правового положения указанных саморегулируемых организаций, осуществлением ими деятельности, установлением порядка осуществления саморегулируемой организацией контроля за деятельностью своих членов и применением саморегулируемой организацией мер дисциплинарного воздействия к своим членам, порядка осуществления государственного надзора за деятельностью саморегулируемых организаций, применяется гражданское законодательство, в том числе Федеральный закон от 1 декабря 2007 года N 315-ФЗ "О саморегулируемых организациях" (далее - Федеральный закон "О саморегулируемых организациях"), если данные отношения не урегулированы ГрК РФ.

5. К отношениям, связанным с созданием искусственных земельных участков и строительством объектов капитального строительства на таких земельных участках, применяется законодательство о градостроительной деятельности с учетом особенностей,

установленных Федеральным законом "Об искусственных земельных участках, созданных на водных объектах, находящихся в федеральной собственности, и о внесении изменений в отдельные законодательные акты Российской Федерации".

6. К отношениям, связанным со сбором и обработкой информации, необходимой для определения сметной стоимости строительства, законодательство Российской Федерации о коммерческой и иной охраняемой законом тайне применяется с учетом особенностей, установленных законодательством Российской Федерации о градостроительной деятельности.

ЧАСТЬ 2

КАРТА ГРАДОСТРОИТЕЛЬНОГО ЗОНИРОВАНИЯ И ЗОН С ОСОБЫМИ УСЛОВИЯМИ ИСПОЛЬЗОВАНИЯ ТЕРРИТОРИИ

Глава 8. Градостроительное зонирование. Территориальные зоны на карте градостроительного зонирования

Статья 19. Градостроительное зонирование

Градостроительное зонирование - зонирование территорий муниципальных образований в целях определения территориальных зон и установления градостроительных регламентов.

Градостроительное зонирование Такучетского сельсовета представлено картой: «Карта градостроительного зонирования» М 1:25000; М 1:5000.

Статья 20. Территориальные зоны

На картах градостроительного зонирования и зон с особыми условиями использования территории:

– выделены территориальные зоны для всей территории муниципального образования, за исключением территорий, обозначенных в части 5 настоящей статьи;

– обозначены границы зон с особыми условиями использования территорий: санитарно-защитные зоны, иные зоны охраны, установленные в соответствии с федеральным законодательством;

2. К земельным участкам, иным объектам недвижимости, расположенным в пределах зон ограничений, отображенных на картах, градостроительные регламенты, определенные применительно к соответствующим территориальным зонам, применяются с учетом ограничений, описание которых содержится в настоящих Правилах.

3. Для каждого земельного участка, иного объекта недвижимости разрешенным считается такое использование, которое соответствует:

- градостроительным регламентам;

- ограничениям по условиям охраны объектов культурного наследия – в случаях, когда земельный участок, иной объект недвижимости расположен в зоне охраны объектов культурного наследия;

- ограничениям по экологическим и санитарно-эпидемиологическим условиям – в случаях, когда земельный участок, иной объект недвижимости расположен в зонах действия соответствующих ограничений;

- иным документально зафиксированным ограничениям на использование объектов недвижимости (включая нормативные правовые акты об установлении публичных сервитутов, договоры об установлении частных сервитутов, иные предусмотренные законодательством документы).

4. В соответствии с требованиями действующего законодательства, в частности Градостроительным кодексом Российской Федерации (далее ГрК РФ) на карте градостроительного зонирования установлены следующие виды территориальных зон:

Кодовое обозначение	Наименование зоны
Жилые зоны	
Ж	Зона жилой застройки

Общественно-деловые зоны	
ОД.1	Зона административно-делового назначения
ОД.2	Зона объектов социального назначения
Производственные зоны, зоны инженерной и транспортной инфраструктур	
П	Зона производственных объектов
И	Зона инженерной инфраструктуры
Т	Зона транспортной инфраструктуры
Рекреационные зоны	
Л	Зона «Ландшафтная»
ТЛ	Территория «Лесная»
Зоны сельскохозяйственного использования	
СХ	Зоны сельскохозяйственного назначения
Зоны специального назначения	
СН.1	Зона кладбищ

5. Согласно ГрК РФ границы территориальных зон должны отвечать требованию принадлежности каждого земельного участка только к одной территориальной зоне.

Если в границах некоторых земельных участков установлено две и более функциональных зон, в таких случаях, в целях обеспечения соответствия Правил землепользования и застройки требованиям ГрК РФ, данные земельные участки включаются в перечень земельных участков, требующих градостроительного преобразования. Земельные участки, включённые в этот перечень, после разработки и утверждения документации по планировке территории преобразуются в земельные участки, соответствующие условию принадлежности каждого земельного участка только к одной территориальной зоне.

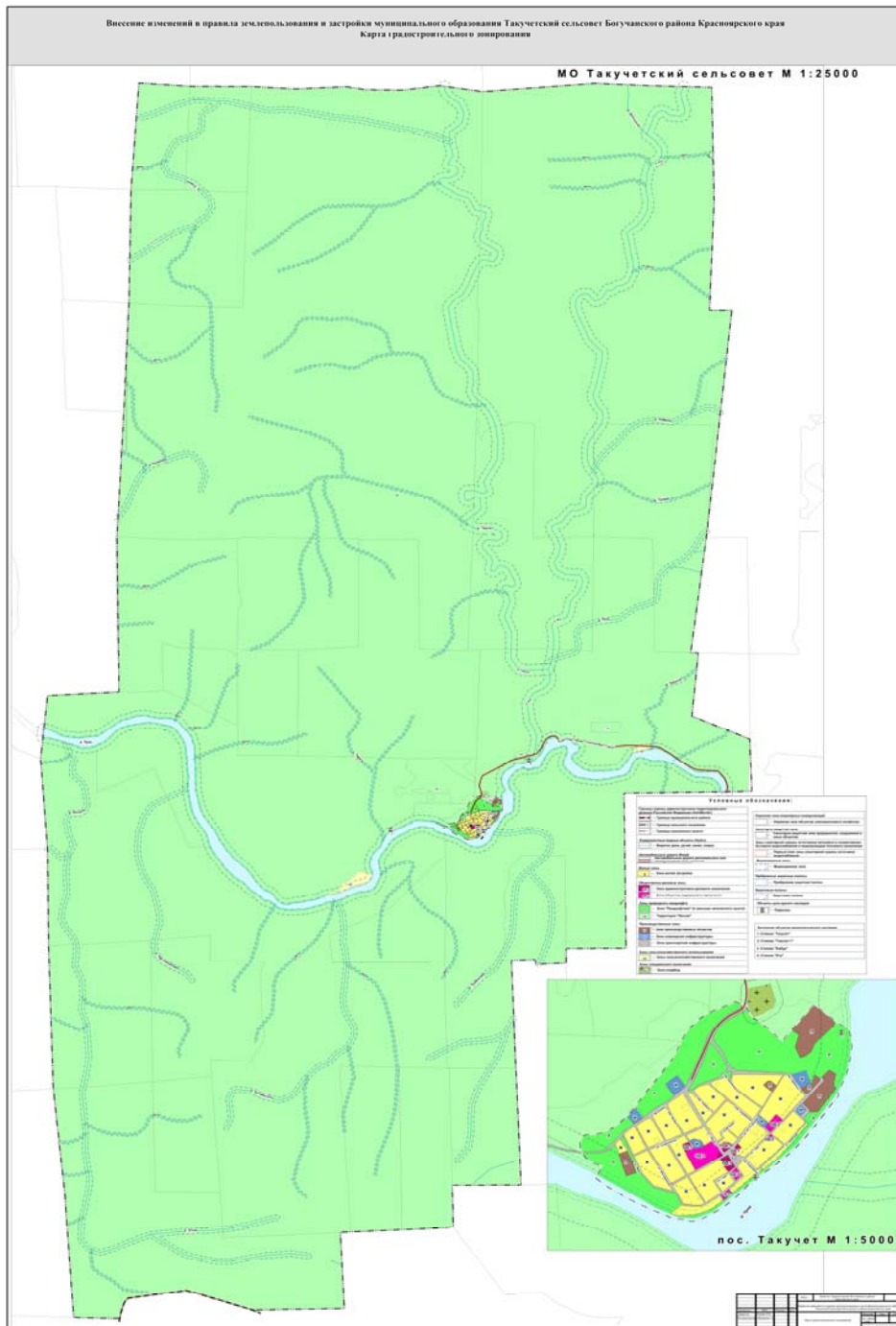
В перечень земельных участков, требующих градостроительного преобразования могут включаться:

- земельные участки под жилыми домами, признанными ветхими или аварийными и предназначенными под снос;
- земельные участки, имеющие временный характер (сформированные под размещение временного объекта обслуживания, для сезонного использования под сенокос или посадку картофеля и т.д.);
- земельные участки под производственными объектами, предназначенными к выносу по причине нанесения вреда окружающей среде, на территории которых документами территориального планирования предлагается развивать жилую, общественно-деловую застройку;
- земельные участки сельскохозяйственного использования в границах населенных пунктов, на территории которых документами территориального планирования предлагается развивать жилую, общественно-деловую или иную застройку;
- земельные участки, сформированные с ошибочными границами (по разным причинам);
- земельные участки, целиком или частично подлежащие изъятию для обеспечения государственных или муниципальных нужд в соответствии с решениями документов территориального планирования или документации по планировке территорий;
- другие земельные участки, границы которых нуждаются в преобразовании.

Градостроительный регламент данных земельных участков определен посредством установления видов разрешённого использования в строгом соответствии с видами фактического использования земельных участков и объектов капитального строительства. Предельные параметры развития таких объектов должны соответствовать фактическим параметрам существующих объектов (этажность, процент застройки).

Развитие осуществляемых видов деятельности или объектов может быть разрешено только при условии осуществления градостроительного преобразования данных участков: разделению, объединению, корректированию границ и т.д.

Статья 21. Карта градостроительного зонирования МО Такучетский сельсовет



**ПРАВИЛА ЗЕМЛЕПОЛЬЗОВАНИЯ И ЗАСТРОЙКИ
МУНИЦИПАЛЬНОГО ОБРАЗОВАНИЯ ТАКУЧЕТСКИЙ СЕЛЬСОВЕТ
БОГУЧАНСКОГО РАЙОНА КРАСНОЯРСКОГО КРАЯ
(В РЕДАКЦИИ 2024 Г.)**

ЧАСТЬ 3. ГРАДОСТРОИТЕЛЬНЫЕ РЕГЛАМЕНТЫ

ООО «СЕРВИС ПРОЕКТ»

2024 год

Оглавление

ЧАСТЬ 3	
ГРАДОСТРОИТЕЛЬНЫЕ РЕГЛАМЕНТЫ.....	3
Глава 9. Градостроительные регламенты. Действие и виды градостроительных регламентов.....	3
Глава 10. Градостроительные регламенты территориальных зон МО Такучетский сельсовет.....	7
Глава 11. Градостроительные регламенты в части ограничений использования земельных участков и объектов капитального строительства	33

ЧАСТЬ 3 ГРАДОСТРОИТЕЛЬНЫЕ РЕГЛАМЕНТЫ

Глава 9. Градостроительные регламенты. Действие и виды градостроительных регламентов.

Статья 22. Градостроительный регламент.

Градостроительным регламентом определяется правовой режим земельных участков, равно как всего, что находится над и под поверхностью земельных участков и используется в процессе их застройки и последующей эксплуатации объектов капитального строительства.

1. Применительно к каждой территориальной зоне устанавливаются следующие виды разрешенного использования земельных участков и объектов капитального строительства:

а) основные виды разрешенного использования земельных участков и объектов капитального строительства – виды деятельности, объекты, осуществлять и размещать которые на земельных участках разрешено применительно к соответствующим территориальным зонам и выбор таких видов деятельности и объектов осуществляется самостоятельно (без дополнительных разрешений и согласований) правообладателями земельных участков и объектов капитального строительства, при условии соблюдения требований технических регламентов;

б) условно разрешенные виды разрешенного использования земельных участков и объектов капитального строительства – виды деятельности, объекты капитального строительства, осуществлять и размещать которые на земельных участках разрешено в силу перечисления этих видов деятельности и объектов в составе градостроительных регламентов применительно к соответствующим территориальным зонам при условии получения разрешения в порядке, определенном статьей 39 Градостроительного кодекса Российской Федерации и обязательного соблюдения требований технических регламентов;

в) вспомогательные виды разрешенного использования недвижимости, допустимы только в качестве дополнительных по отношению к основным видам разрешенного использования и условно разрешенным видам использования и осуществляются совместно с ними.

2. Для всех основных и условно разрешенных видов использования вспомогательными видами разрешенного использования являются следующие:

– виды использования, технологически связанные с объектами основных и условно разрешенных видов использования или обеспечивающие их безопасность, в том числе противопожарную в соответствии с нормативно–техническими документами;

– для объектов, требующих постоянного присутствия охраны – помещения или здания для персонала охраны;

– объекты инженерной инфраструктуры, необходимые для инженерного обеспечения объектов основных, условно разрешенных, а также иных вспомогательных видов использования;

– автостоянки;

– автомобильные проезды и подъезды, оборудованные пешеходные пути, обслуживающие соответствующие участки;

– благоустроенные, в том числе озелененные, детские площадки, площадки для отдыха, спортивных занятий;

– площадки хозяйственные, в том числе для мусоросборников;

- площадки для выгула собак;
- общественные туалеты (кроме встроенных в жилые дома, детские учреждения).

3. На территории земельного участка суммарная общая площадь объектов вспомогательных видов использования не должна превышать общей площади объектов (зданий) основных и условно разрешенных видов использования.

4. Для земельных участков с объектами основных и условно разрешенных видов использования, представленных площадками или открытыми сооружениями (рынки, автомобильные стоянки, причалы и т.п.), территория, отводимая под вспомогательные виды использования, не должна превышать 25% от площади земельного участка.

5. Градостроительные регламенты установлены на основании и с учетом требований следующих нормативных документов:

- Градостроительного кодекса Российской Федерации;
- Земельного кодекса Российской Федерации;
- Водного кодекса Российской Федерации;
- Лесного кодекса Российской Федерации;
- Приказа Министерства экономического развития РФ от 1 сентября 2014 г. № 540 «Об утверждении классификатора видов разрешенного использования земельных участков»;
- СП 42.13330.2011 «Градостроительство. Планировка и застройка городских и сельских поселений»;
- Нормативы градостроительного проектирования Красноярского края;
- Местные нормативы градостроительного проектирования Богучанского района;
- СНиП 2.08.02–89* «Общественные здания и сооружения»;
- СанПиН 2.2.1./2.1.1.1200–03 «Санитарно-защитные зоны и санитарная классификация предприятий, сооружений и иных объектов»;
- СанПиН 2.1.4.1110–02 «Питьевая вода и водоснабжение населенных мест. Зоны санитарной охраны источников водоснабжения и водопроводов питьевого назначения»;
- МДС 30–1.99 «Методические рекомендации по разработке схем зонирования территории городов»;
- СП 30–102–99 «Планировка и застройка территорий малоэтажного жилищного строительства».

Статья 23. Действие градостроительного регламента.

1. Градостроительные регламенты установлены в пределах границ территориальных зон. Градостроительные регламенты установлены настоящими Правилами в соответствии с требованиями действующего законодательства.

2. Градостроительным регламентом определяется правовой режим земельных участков, равно как всего, что находится над и под поверхностью земельных участков и используется в процессе их застройки и последующей эксплуатации объектов капитального строительства. Градостроительным регламентом определяются предельные (минимальные и (или) максимальные) размеры земельных участков и предельные параметры разрешенного строительства, реконструкции объектов капитального строительства, а также ограничения использования земельных участков и объектов капитального строительства, установленных действующим законодательством, проектами водоохраных, санитарно-защитных зон, зон санитарной охраны источников водоснабжения и водопроводных сооружений, проектом зон охраны памятников и иными зонами с особыми условиями использования территорий.

3. Действие градостроительного регламента распространяется в равной мере на все земельные участки и объекты капитального строительства, расположенные в пределах границ территориальной зоны, обозначенной на карте градостроительного зонирования.

4. Действие градостроительного регламента не распространяется на земельные участки:

1) в границах территорий памятников и ансамблей, включенных в единый государственный реестр объектов культурного наследия (памятников истории и культуры) народов Российской Федерации, а также в границах территорий памятников или ансамблей, которые являются вновь выявленными объектами культурного наследия и решения о режиме содержания, параметрах реставрации, консервации, воссоздания, ремонта и приспособлении которых принимаются в порядке, установленном законодательством Российской Федерации об охране объектов культурного наследия;

2) в границах территорий общего пользования;

3) предназначенные для размещения линейных объектов и (или) занятые линейными объектами;

4) предоставленные для добычи полезных ископаемых.

5. Применительно к территориям исторических поселений, достопримечательных мест, землям лечебно-оздоровительных местностей и курортов, зонам с особыми условиями использования территорий градостроительные регламенты устанавливаются в соответствии с законодательством Российской Федерации.

6. Градостроительные регламенты не устанавливаются, для:

1) земель лесного фонда;

2) земель, покрытых поверхностными водами;

3) земель запаса;

4) земель особо охраняемых природных территорий (за исключением земель лечебно-оздоровительных местностей и курортов);

5) сельскохозяйственных угодий в составе земель сельскохозяйственного назначения;

6) земельных участков, расположенных в границах особых экономических зон и территорий опережающего социально-экономического развития.

7. До установления градостроительных регламентов в отношении земельных участков, включенных в границы населенных пунктов из земель лесного фонда (за исключением лесных участков, которые до 1 января 2016 года предоставлены гражданам или юридическим лицам либо на которых расположены объекты недвижимого имущества, права на которые возникли до 1 января 2016 года, и разрешенное использование либо назначение которых до их включения в границы населенного пункта не было связано с использованием лесов), такие земельные участки используются с учетом ограничений, установленных при использовании городских лесов в соответствии с лесным законодательством.

8. Использование земельных участков, на которые действие градостроительных регламентов не распространяется или для которых градостроительные регламенты не устанавливаются, определяется уполномоченными федеральными органами исполнительной власти, уполномоченными органами исполнительной власти субъектов Российской Федерации или уполномоченными органами местного самоуправления в соответствии с федеральными законами. Использование земельных участков в границах особых экономических зон определяется органами управления особыми экономическими зонами. Использование земель или земельных участков из состава земель лесного фонда, земель или земельных участков, расположенных в границах особо охраняемых природных территорий (за исключением территорий населенных пунктов, включенных в состав особо

охраняемых природных территорий), определяется соответственно лесохозяйственным регламентом, положением об особо охраняемой природной территории в соответствии с лесным законодательством, законодательством об особо охраняемых природных территориях.

9. Земельные участки или объекты капитального строительства, виды разрешенного использования, предельные (минимальные и (или) максимальные) размеры и предельные параметры которых не соответствуют градостроительному регламенту, могут использоваться без установления срока приведения их в соответствие с градостроительным регламентом, за исключением случаев, если использование таких земельных участков и объектов капитального строительства опасно для жизни или здоровья человека, для окружающей среды, объектов культурного наследия.

10. Реконструкция указанных в части 9 настоящей статьи объектов капитального строительства может осуществляться только путем приведения таких объектов в соответствие с градостроительным регламентом или путем уменьшения их несоответствия предельным параметрам разрешенного строительства, реконструкции. Изменение видов разрешенного использования указанных земельных участков и объектов капитального строительства может осуществляться путем приведения их в соответствие с видами разрешенного использования земельных участков и объектов капитального строительства, установленными градостроительным регламентом.

11. В случае, если использование указанных в части 9 настоящей статьи земельных участков и объектов капитального строительства продолжается и опасно для жизни или здоровья человека, для окружающей среды, объектов культурного наследия, в соответствии с федеральными законами может быть наложен запрет на использование таких земельных участков и объектов.

Глава 10. Градостроительные регламенты территориальных зон МО Такучетский сельсовет

Статья 24.1 Градостроительные регламенты. Жилые зоны.

Ж. Зона жилой застройки

Основные виды разрешенного использования земельного участка	Описание вида разрешенного использования земельного участка	Код вида разрешенного использования *	Значение предельных размеров земельных участков и предельных параметров разрешенного строительства, реконструкции объектов капитального строительства			
			Предельные (минимальные и (или) максимальные) размеры земельных участков, кв.м	Предельное количество этажей или предельная высота зданий, строений, сооружений	Минимальные отступы от границ земельных участков, (м)**	Максимальный процент застройки в границах земельного участка, % ***
1	2	3	4	5	6	7
Для индивидуального жилищного строительства	Размещение жилого дома (отдельно стоящего здания количеством надземных этажей не более чем три, высотой не более двадцати метров, которое состоит из комнат и помещений вспомогательного использования, предназначенных для удовлетворения гражданами бытовых и иных нужд, связанных с их проживанием в таком здании, не предназначенного для раздела на самостоятельные объекты недвижимости); выращивание сельскохозяйственных культур; размещение гаражей для собственных нужд и хозяйственных построек	2.1	Минимальная площадь – 300 Максимальная площадь – 2500	Максимальное количество этажей – 3 этажа Максимальная высота строений – 15м.	Минимальный отступ зданий, от границ земельного участка - 3 м.	40%
Для ведения личного подсобного хозяйства (приусадебный участок)	Размещение жилого дома, указанного в описании вида разрешенного использования с кодом 2.1; производство сельскохозяйственной продукции; размещение гаража и иных вспомогательных сооружений; содержание сельскохозяйственных животных	2.2	Минимальная площадь – 300 Максимальная площадь – 2500	Максимальное количество этажей -3 Максимальная высота строений – 15м.	Минимальный отступ зданий, от границ земельного участка - 3 м.	40%
Блокированная жилая застройка	Размещение жилого дома, блокированного с другим жилым домом (другими жилыми домами) в одном ряду общей боковой стеной (общими боковыми стенами) без проемов и имеющего отдельный выход на земельный участок; разведение декоративных и плодовых деревьев, овощных и ягодных культур; размещение гаражей для собственных нужд и иных вспомогательных сооружений; обустройство спортивных и детских площадок, площадок для отдыха	2.3	Минимальная площадь – 300 Максимальная площадь – 3000	Максимальное количество этажей -3 Максимальная высота строений – 15м.	Минимальный отступ зданий, строений, от границ земельного участка - 3 м	40%
Хранение автотранспорта	Размещение отдельно стоящих и пристроенных гаражей, в том числе подземных, предназначенных для хранения автотранспорта, в том числе с разделением на машино-места, за исключением гаражей,	2.7.1	не подлежат установлению	высота гаража до 4 м.	Минимальный отступ, гаражных сооружений - 1 м	90%

	размещение которых предусмотрено содержанием вида разрешенного использования с кодом 4.9					
Образование и просвещение	Размещение объектов капитального строительства, предназначенных для воспитания, образования и просвещения. Содержание данного вида разрешенного использования включает в себя содержание видов разрешенного использования с кодами 3.5.1 - 3.5.2	3.5	Минимальная площадь – 600 Максимальная площадь – 50000	Максимальное количество этажей – 2	выходящей: на улицу - 5 м на проезд -3 м	40%
Коммунальное обслуживание	Размещение зданий и сооружений в целях обеспечения физических и юридических лиц коммунальными услугами. Содержание данного вида разрешенного использования включает в себя содержание видов разрешенного использования с кодами 3.1.1 - 3.1.2	3.1	не подлежат установлению	не подлежат установлению	не подлежат установлению	не подлежат установлению
Обслуживание жилой застройки	Размещение объектов капитального строительства, размещение которых предусмотрено видами разрешенного использования с кодами 3.1, 3.2, 3.3, 3.4, 3.4.1, 3.5.1, 3.6, 3.7, 3.10.1, 4.1, 4.3, 4.4, 4.6, 5.1.2, 5.1.3, если их размещение связано с проживанием граждан, не причиняет вреда окружающей среде и санитарному благополучию, не нарушает права жителей	2.7	не подлежат установлению	не подлежат установлению	не подлежат установлению	не подлежат установлению
Земельные участки (территории) общего пользования	Земельные участки общего пользования. Содержание данного вида разрешенного использования включает в себя содержание видов разрешенного использования с кодами 12.0.1 - Улично-дорожная сеть и 12.0.2 - Благоустройство территории	12.0	не подлежат установлению	не подлежат установлению	не подлежат установлению	не подлежат установлению
Ведение огородничества	Осуществление отдыха и (или) выращивания гражданами для собственных нужд сельскохозяйственных культур; размещение хозяйственных построек, не являющихся объектами недвижимости, предназначенных для хранения инвентаря и урожая сельскохозяйственных культур	13.1	Минимальная площадь – 300 Максимальная площадь – 2500	Максимальное количество этажей 2	Минимальный отступ строений, от границ земельного участка - 3 м	30%
Ведение садоводства	Осуществление отдыха и (или) выращивания гражданами для собственных нужд сельскохозяйственных культур; размещение для собственных нужд садового дома, жилого дома, указанного в описании вида разрешенного использования с кодом 2.1, хозяйственных построек и гаражей	13.2	Минимальная площадь – 300 Максимальная площадь – 2500	Максимальное количество этажей 2	Минимальный отступ зданий, строений, от границ земельного участка - 3 м	30%
Условно разрешенные виды	Описание вида разрешенного использования земельного участка	Код вида разреш	Значение предельных размеров земельных участков и предельных параметров разрешенного строительства, реконструкции объектов капитального строительства			

использования земельного участка		енного использования *	Предельные (минимальные / максимальные) размеры земельных участков, кв.м	Предельное количество этажей или предельная высота зданий, строений, сооружений	Минимальные отступы от границ земельных участков, (м)**	Максимальный процент застройки в границах земельного участка, % ***
1	2	3	4	5	6	7
Социальное обслуживание	Размещение зданий, предназначенных для оказания гражданам социальной помощи. Содержание данного вида разрешенного использования включает в себя содержание видов разрешенного использования с кодами 3.2.1 - 3.2.4	3.2	Минимальная площадь – 400 Максимальная площадь – 5000	Максимальное количество этажей - 2	отступ со стороны, выходящей: на улицу - 5 м на проезд -3 м	30%
Бытовое обслуживание	Размещение объектов капитального строительства, предназначенных для оказания населению или организациям бытовых услуг (мастерские мелкого ремонта, ателье, бани, парикмахерские, прачечные, химчистки, похоронные бюро)	3.3	Минимальная площадь – 100 Максимальная площадь – 5000	Максимальное количество этажей - 2	отступ со стороны выходящей: на улицу - 5 м на проезд -3 м	50%
Здравоохранение	Размещение объектов капитального строительства, предназначенных для оказания гражданам медицинской помощи. Содержание данного вида разрешенного использования включает в себя содержание видов разрешенного использования с кодами 3.4.1-3.4.2	3.4	Минимальная площадь – 100 Максимальная площадь – 5000	Максимальное количество этажей - 2	отступ со стороны выходящей: на улицу - 5 м на проезд -3 м	50%
Культурное развитие	Размещение зданий и сооружений, предназначенных для размещения объектов культуры. Содержание данного вида разрешенного использования включает в себя содержание видов разрешенного использования с кодами 3.6.1 - 3.6.3	3.6	Минимальная площадь – 600 Максимальная площадь – 5000	Максимальное количество этажей - 2	от границ земельного участка - 5 м	50%
Религиозное использование	Размещение зданий и сооружений религиозного использования. Содержание данного вида разрешенного использования включает в себя содержание видов разрешенного использования с кодами 3.7.1 - 3.7.2	3.7	Минимальная площадь – 100 Максимальная площадь – 5000	– по заданию на проектирование	от зданий, строений, сооружений - 5 м	50%
Магазины	Размещение объектов капитального строительства, предназначенных для продажи товаров, торговая площадь которых составляет до 5000 кв. м	4.4	Минимальная площадь – 200 Максимальная площадь – 5000	Максимальное количество этажей - 2	от зданий, строений, сооружений - 3 м	50%
Общественное питание	Размещение объектов капитального строительства в целях устройства мест общественного питания (рестораны, кафе, столовые, закусочные, бары)	4.6	Мин. площадь – 200 Макс. площадь – 5000	Максимальное количество этажей - 2	от зданий, строений, - 3 м	50%
Гостиничное обслуживание	Размещение гостиниц	4.7	Минимальная площадь – 200	Максимальное количество этажей -	от зданий, строений,	50%

Вспомогательные виды разрешенного использования земельного участка	Описание вспомогательного вида разрешенного использования земельного участка	Код вида разрешенного использования *	Максимальная площадь – 5000	2	- 3 м	
			Значение предельных размеров земельных участков и предельных параметров разрешенного строительства, реконструкции объектов капитального строительства			
1	2	3	4	5	6	7
Коммунальное обслуживание	Размещение зданий и сооружений в целях обеспечения физических и юридических лиц коммунальными услугами. Содержание данного вида разрешенного использования включает в себя содержание видов разрешенного использования с кодами 3.1.1 - 3.1.2	3.1	не подлежат установлению	не подлежат установлению	не подлежат установлению	не подлежат установлению
Земельные участки/территории общего пользования	Земельные участки общего пользования. Содержание данного вида разрешенного использования включает в себя содержание видов разрешенного использования с кодами 12.0.1 - 12.0.2	12.0	не подлежат установлению	не подлежат установлению	не подлежат установлению	не подлежат установлению
Площадки для занятий спортом	Размещение площадок для занятия спортом и физкультурой на открытом воздухе (физкультурные площадки, беговые дорожки, поля для спортивной игры)	5.1.3	не подлежат установлению	Максимальная высота строений – 3 м.	не подлежат установлению	не подлежат установлению

* Код вида, разрешенного использования земельного участка (числовое обозначение);

** Минимальные отступы от границ земельных участков в целях определения мест допустимого размещения зданий, строений, сооружений, за пределами которых запрещено строительство зданий, строений, сооружений, ед. измерения метры

*** Максимальный процент застройки в границах земельного участка, определяемый как отношение суммарной площади земельного участка, которая может быть застроена, ко всей площади земельного участка, %

Примечания к таблице:

1. Расстояние от границы соседнего земельного участка до постройки для содержания скота и птицы – 6 м, до других построек (бани, гаража, летней кухни и др.) – 1 м.
2. Земельные участки под объектами индивидуального жилищного строительства должны быть огорожены вдоль линий улиц, проулков. Высота ограждения должна быть не более 2 метров до наиболее высокой части ограждения.
3. Иные предельные параметры разрешенного строительства, реконструкции объектов капитального строительства устанавливаются в соответствии с утвержденной документацией по планировке территории.

4. Формирование земельных участков посредством разделения исходного участка на несколько участков меньшего размера может быть осуществлено при условии, что площади вновь формируемых участков не будут меньше установленных для данной зоны минимальных показателей.

5. Минимальные расстояния до границы соседнего участка должны быть:

- от стволов высокорослых деревьев – 4, среднерослых – 2;
- от кустарника – 1 м.

Минимальные расстояния до стен жилых домов должны быть:

- от стволов деревьев – 5 м;
- от кустарника – 1,5 м.

Минимальные расстояния от помещений (сооружений) для содержания и разведения животных до объектов индивидуального жилищного строительства

Нормативный разрыв	Поголовье (шт.), не более						
	свиньи	коровы, бычки	овцы, козы	кролики - матки	птица	лошади	нутрии, песцы
10 м	-	2	5	10	30	2	5
20 м	8	5	15	20	45	5	8
30 м	10	10	20	30	60	10	10
40 м	15	15	25	40	75	15	20

Примечания к таблице

1. При одновременном наличии различных видов животных нормативные разрывы суммируются.

2. Постройки для содержания скота и птицы допускается пристраивать только к усадебным домам (индивидуальным) при изоляции их от жилых комнат не менее чем тремя подсобными помещениями, при этом помещения для скота и птицы должны иметь изолированный наружный вход, расположенный не ближе 7 м от входа в дом.

Размещение объектов недвижимости, размещение которых предусмотрено видами условно разрешенного использования не должно причинять вред окружающей среде и санитарному благополучию, причинять существенного неудобства жителям.

Требования к противопожарным расстояниям между зданиями, сооружениями и строениями определяются согласно действующего законодательства.

Предельные (минимальные и (или) максимальные) размеры земельных участков и предельные параметры разрешенного строительства, реконструкции объектов капитального строительства, для случаев непредусмотренных Правилами, устанавливаются в соответствии с законами и нормативно-техническими документами, принятыми органами государственной власти РФ, субъектов РФ, органами местного самоуправления, а также техническим регламентами.

Статья 24.2 Градостроительные регламенты. Общественно–деловые зоны.

Размещение объектов капитального строительства в целях обеспечения удовлетворения бытовых, социальных и духовных потребностей человека.

ОД.1 Зона административно-делового назначения

Основные виды разрешенного использования земельного участка	Описание вида разрешенного использования земельного участка	Код вида разрешенного использования *	Значение предельных размеров земельных участков и предельных параметров разрешенного строительства, реконструкции объектов капитального строительства			
			Предельные (минимальные / максимальные) размеры земельных участков, кв.м	Предельное количество этажей	Минимальные отступы от границ земельных участков, (метр)**	Максимальный процент застройки в границах земельного участка, % ***
1	2	3	4	5	6	7
Коммунальное обслуживание	Размещение зданий и сооружений в целях обеспечения физических и юридических лиц коммунальными услугами. Содержание данного вида разрешенного использования включает в себя содержание видов разрешенного использования с кодами 3.1.1 - 3.1.2	3.1	Не подлежат установлению	Не подлежат установлению	Не подлежат установлению	Не подлежат установлению
Социальное обслуживание	Размещение зданий, предназначенных для оказания гражданам социальной помощи. Содержание данного вида разрешенного использования включает в себя содержание видов разрешенного использования с кодами 3.2.1 - 3.2.4	3.2	Минимальная площадь – 100 Максимальная площадь – 5000	количество этажей - 2	5 м	50%
Бытовое обслуживание	Размещение объектов капитального строительства, предназначенных для оказания населению или организациям бытовых услуг (мастерские мелкого ремонта, ателье, бани, парикмахерские, прачечные, похоронные бюро)	3.3	Минимальная площадь – 100 Максимальная площадь – 5000	количество этажей - 2	3 м	50%
Здравоохранение	Размещение объектов капитального строительства, предназначенных для оказания гражданам медицинской помощи. Содержание данного вида включает в себя содержание видов разрешенного использования с кодами 3.4.1-3.4.2	3.4	Минимальная площадь – 600 Максимальная площадь – 5000	количество этажей - 2	отступ зданий, строений, сооружений на улицу - 5 м на проезд - 3 м	40%
Культурное развитие	Размещение зданий и сооружений, предназначенных для размещения объектов культуры. Содержание данного вида разрешенного использования включает в себя содержание видов разрешенного использования с кодами 3.6.1-3.6.3	3.6	Минимальная площадь – 1000 Максимальная площадь – 5000	Максимальное количество этажей - 2	отступ зданий, строений, сооружений на улицу - 5 м на проезд - 3 м	40%

Религиозное использование	Размещение зданий и сооружений религиозного использования. Содержание данного вида разрешенного использования включает в себя содержание видов разрешенного использования с кодами 3.7.1 - 3.7.2	3.7	не подлежат установлению	не подлежат установлению	не подлежат установлению	не подлежат установлению
Деловое управление	Размещение объектов капитального строительства с целью: размещения органов управления производством, торговлей, банковской, страховой деятельностью, а также деятельностью, не связанной с государственным или муниципальным управлением и оказанием услуг, а также с целью обеспечения совершения сделок, не требующих передачи товара в момент ее совершения между организациями	4.1	Минимальная площадь – 600 Максимальная площадь – 5000	Максимальное количество этажей - 2	отступ зданий, строений, сооружений на улицу - 5 м на проезд - 3 м	40%
Магазины	Размещение объектов капитального строительства, предназначенных для продажи товаров, торговая площадь которых составляет до 5000 кв. м	4.4	Минимальная площадь – 200 Максимальная площадь – 5000	Максимальное количество этажей - 2	отступ зданий, строений, от границ земельного участка - 3 м	50%
Обеспечение занятий спортом в помещениях	Размещение спортивных клубов, спортивных залов, бассейнов, физкультурно-оздоровительных комплексов в зданиях и сооружениях	5.1.2	Мин. пл. – 200 Макс. пл.– 20000	Максимальное количество этажей - 2	отступ зданий, строений, от границ 3 м	50%
Площадки для занятий спортом	Размещение площадок для занятия спортом и физкультурой на открытом воздухе (физкультурные площадки, беговые дорожки, поля для спортивной игры)	5.1.3	не регламентировано	не регламентировано	не регламентировано	не регламентировано
Историко-культурная деятельность	Сохранение и изучение объектов культурного наследия (памятников истории и культуры), в том числе: объектов археологического наследия, достопримечательных мест, мест бытования исторических промыслов, объектов культурного наследия, а также хозяйственная деятельность, обеспечивающая познавательный туризм	9.3	не регламентировано	не регламентировано	не регламентировано	не регламентировано
Земельные уч-ки (территории) общего пользования	Земельные участки общего пользования. Содержание данного вида разрешенного использования включает в себя содержание видов разрешенного использования с кодами 12.0.1-12.0.2	12.0	Не подлежат установлению	Не подлежат установлению	Не подлежат установлению	Не подлежат установлению
Условно разрешенные виды	Описание условно разрешенного вида использования земельного участка	Код вида разреше	Значение предельных размеров земельных участков и предельных параметров разрешенного строительства, реконструкции объектов капитального строительства			

использования земельного участка*		ного использования *	Предельные (минимальные / максимальные) размеры земельных участков, кв.м	Предельное количество этажей	Минимальные отступы от границ земельных участков, (метр)**	Максимальный процент застройки в границах земельного участка, % ***
1	2	3	4	5	6	7
Жилая застройка	Размещение жилых домов различного вида. Содержание данного вида разрешенного использования включает в себя содержание видов с кодами 2.1-2.3, 2.5-2.7.1	2.0	Мин. пл. – 600 Макс. пл. – 1500	Максимальное количество этажей - 2	3 м	40%
Хранение автотранспорта	Размещение отдельно стоящих и пристроенных гаражей, в том числе подземных, предназначенных для хранения транспорта, в том числе с разделением на машино-места, за исключением гаражей, размещение которых предусмотрено содержанием вида разрешенного использования с кодом 4.9	2.7.1	Минимальная площадь – 60 Максимальная площадь – 1500	Максимальное количество этажей - 2	3 м	80%
Развлекательные мероприятия	Размещение зданий и сооружений, предназначенных для организации развлекательных мероприятий, путешествий, для размещения дискотек и танцевальных площадок, ночных клубов, аквапарков, боулинга, аттракционов и т.п.	4.8.1	Минимальная площадь – 600 Максимальная площадь – 2000	Максимальное количество этажей - 2	5 м	40%
Амбулаторное ветеринарное обслуживание	Размещение объектов капитального строительства, предназначенных для оказания ветеринарных услуг без содержания животных	3.10.1	Минимальная площадь – 600 Максимальная площадь – 2000	Максимальное количество этажей - 1	5 м	30%
Рынки	Размещение объектов капитального строительства, сооружений, предназначенных для организации постоянной или временной торговли (ярмарка, ярмарка-выставка, рынок, базар), с учетом того, что каждое из торговых мест не располагает торговой площадью более 200 кв. м; размещение гаражей и (или) стоянок для автомобилей сотрудников и посетителей рынка	4.3	Минимальная площадь – 400 Максимальная площадь – не подлежат установлению	Максимальное количество этажей - 2	6 м	50%
Связь	Размещение объектов связи, радиовещания, телевидения, включая воздушные радиорелейные, надземные и подземные кабельные линии связи, линии радиофикации, антенные поля, усилительные пункты на кабельных линиях связи, инфраструктуру спутниковой связи и телерадиовещания, за исключением объектов связи, размещение которых предусмотрено содержанием видов разрешенного использования с кодами 3.1.1, 3.2.3	6.8	не подлежат установлению	не подлежат установлению	не подлежат установлению	не подлежат установлению
Автомобильный транспорт	Размещение зданий и сооружений автомобильного транспорта. Содержание данного вида разрешенного использования включает в себя содержание видов разрешенного использования с кодами 7.2.1-7.2.3	7.2	не подлежат установлению	не подлежат установлению	не подлежат установлению	не подлежат установлению

Обеспечение внутреннего правопорядка	Размещение объектов капитального строительства, необходимых для подготовки и поддержания в готовности органов внутренних дел, Росгвардии и спасательных служб, в которых существует военизированная служба; размещение объектов гражданской обороны, за исключением объектов гражданской обороны, являющихся частями производственных зданий	8.3	Минимальная площадь – 600 Максимальная площадь – не подлежат установлению	Максимальное количество этажей - 2	3 м	50%
Вспомогательные виды разрешенного использования земельного участка	Описание вспомогательного вида разрешенного использования земельного участка	Код вида разрешенного использования *	Значение предельных размеров земельных участков и предельных параметров разрешенного строительства, реконструкции объектов капитального строительства			
			Предельные минимальные и максимальные размеры земельных участков, кв.м	Предельное количество этажей	Минимальные отступы от границ земельных участков, (метр)**	Максимальный процент застройки в границах земельного участка, % ***
1	2	3	4	5	6	7
Служебные гаражи	Размещение постоянных или временных гаражей, стоянок для хранения служебного автотранспорта, используемого в целях осуществления видов деятельности, предусмотренных видами разрешенного использования с кодами 3.0, 4.0, а также для стоянки и хранения транспортных средств общего пользования, в том числе в депо	4.9	Площадь по основному виду использования	Максимальное количество этажей - 1	3 м	% по основному виду использования
Вспомогательные виды разрешенного использования земельного участка могут иметь место на участках с привязкой к основным или условно-разрешенным видам использования земельного участка, согласно пункта 2 статьи 22 настоящих регламентов.						

* Код вида, разрешенного использования земельного участка (числовое обозначение);

** Минимальные отступы от границ земельных участков в целях определения мест допустимого размещения зданий, строений, сооружений, за пределами которых запрещено строительство зданий, строений, сооружений, ед. измерения метры

*** Максимальный процент застройки в границах земельного участка, определяемый как отношение суммарной площади земельного участка, которая может быть застроена, ко всей площади земельного участка, %

ОД.2 Зона объектов социального назначения

Основные виды разрешенного использования земельного участка	Описание вида разрешенного использования земельного участка	Код вида разрешенного использования *	Значение предельных размеров земельных участков и предельных параметров разрешенного строительства, реконструкции объектов капитального строительства			
			Предельные минимальные и максимальные размеры	Предельное количество этажей	Минимальные отступы от границ земельных участков, (метр)**	Максимальный процент застройки в границах

1	2	3	земельных участков, кв.м	5	6	земельного участка, % ***
1	2	3	4	5	6	7
Здравоохранение	Размещение объектов капитального строительства, предназначенных для оказания гражданам медицинской помощи. Содержание данного вида включает в себя содержание видов разрешенного использования с кодами 3.4.1-3.4.2 (Амбулаторно-поликлиническое обслуживание/ Стационарное медицинское обслуживание)	3.4	Минимальная площадь – 500 Максимальная площадь – 5000	Максимальное количество этажей 2	5 м	30%
Образование и просвещение	Размещение объектов капитального строительства, предназначенных для воспитания, образования и просвещения. Содержание данного вида разрешенного использования включает в себя содержание видов разрешенного использования с кодами 3.5.1 - 3.5.2	3.5	Минимальная площадь – 1000 Максимальная площадь – 20000	Максимальное количество этажей 3	5 м	30%
Объекты культурно-досуговой деятельности	Размещение зданий, предназначенных для размещения музеев, выставочных залов, художественных галерей, домов культуры, библиотек, кинотеатров и кинозалов, театров, филармоний, концертных залов, планетариев	3.6.1	Минимальная площадь – 1000 Максимальная площадь – 10000	Максимальное количество этажей 2	5 м	30%
Парки культуры и отдыха	Размещение парков культуры и отдыха	3.6.2	определяется заданием на проектирование	определяется заданием на проектирование	3 м	20%
Обеспечение занятий спортом в помещениях	Размещение спортивных клубов, спортивных залов, бассейнов, физкультурно-оздоровительных комплексов в зданиях и сооружениях	5.1.2	Минимальная площадь – 1000 Максимальная площадь – 20000	определяется заданием на проектирование	5 м	30%
Площадки для занятий спортом	Размещение площадок для занятия спортом и физкультурой на открытом воздухе (физкультурные площадки, беговые дорожки, поля для спортивной игры)	5.1.3	не подлежат установлению	1	не подлежат установлению	не подлежат установлению
Зем. участки (территории) общего пользования	Земельные участки общего пользования. Содержание данного вида разрешенного использования включает в себя содержание видов разрешенного использования с кодами 12.0.1 - 12.0.2	12.0	не подлежат установлению	не подлежат установлению	не подлежат установлению	не подлежат установлению
Условно разрешенные виды	Описание условно разрешенного вида использования земельного участка	Код вида разрешенного	Значение предельных размеров земельных участков и предельных параметров разрешенного строительства, реконструкции объектов капитального строительства			

использования земельного участка		использования *	Предельные минимальные и максимальные размеры земельных участков, кв.м	Предельное количество этажей	Минимальные отступы от границ земельных участков, (метр)**	Максимальный процент застройки в границах земельного участка, % ***
1	2	3	4	5	6	7
Бытовое обслуживание	Размещение объектов капитального строительства, предназначенных для оказания населению или организациям бытовых услуг (мастерские мелкого ремонта, ателье, бани, парикмахерские, прачечные, похоронные бюро)	3.3	Минимальная площадь – 600 Максимальная площадь – 1500	Максимальное количество этажей - 2	3 м	40
Развлекательные мероприятия	Размещение зданий и сооружений, предназначенных для организации развлекательных мероприятий, путешествий, для размещения дискотек и танцевальных площадок, ночных клубов, аквапарков, боулинга, аттракционов и т.п., игровых автоматов (кроме игрового оборудования, используемого для проведения азартных игр), игровых площадок	4.8.1	Минимальная площадь – 600 Максимальная площадь – 1500	Максимальное количество этажей - 2	5 м	30
Вспомогательные виды разрешенного использования земельного участка	Описание вспомогательного вида разрешенного использования земельного участка	Код вида разрешенного использования *	Значение предельных размеров земельных участков и предельных параметров разрешенного строительства, реконструкции объектов капитального строительства			
			Предельные минимальные и максимальные размеры земельных участков, кв.м	Предельное количество этажей	Минимальные отступы от границ земельных участков, (метр)**	Максимальный процент застройки в границах земельного участка, % ***
1	2	3	4	5	6	7
Служебные гаражи	Размещение постоянных или временных гаражей, стоянок для хранения служебного автотранспорта, используемого в целях осуществления видов деятельности, предусмотренных видами с кодами 3.0, 4.0, а также для стоянки и хранения транспортных средств общего пользования	4.9	Площадь по основному виду использования	Максимальная высота строений – 6 м.	Минимальный отступ от границ земельного участка - 1 м	–
Вспомогательные виды разрешенного использования земельного участка могут иметь место на участках с привязкой к основным или условно-разрешенным видом использования земельного участка, согласно пункта 2 статьи 22 настоящих регламентов.						

* Код вида, разрешенного использования земельного участка (числовое обозначение);

** Минимальные отступы от границ земельных участков в целях определения мест допустимого размещения зданий, строений, сооружений, за пределами которых запрещено строительство зданий, строений, сооружений, ед. измерения метры

*** Максимальный процент застройки в границах земельного участка, определяемый как отношение суммарной площади земельного участка, которая может быть застроена, ко всей площади земельного участка, %

Статья 24.3. Градостроительные регламенты. Производственные зоны, инженерной и транспортной инфраструктур.

Производственные зоны, зоны инженерной и транспортной инфраструктур предназначены для размещения промышленных, коммунальных и складских объектов, объектов инженерной и транспортной инфраструктур, в том числе сооружений и коммуникаций железнодорожного, автомобильного, речного, морского, воздушного и трубопроводного транспорта, связи, а также для установления санитарно-защитных зон таких объектов в соответствии с требованиями технических регламентов.

Производственная зона включает территории всех предприятий основного и сопутствующего назначения со всеми их зданиями, сооружениями и коммуникациями.

При размещении предприятий и других объектов необходимо предусматривать меры по исключению загрязнения почв, поверхностных и подземных вод, поверхностных водосборов, водоемов и атмосферного воздуха с учетом требований СП 18.13330, а также положений об охране подземных вод.

При размещении и реконструкции предприятий и других объектов на территории производственной зоны следует предусматривать меры по обеспечению их безопасности в процессе эксплуатации, а также предусматривать в случае аварии на одном из предприятий защиту населения прилегающих районов от опасных воздействий и меры по обеспечению безопасности функционирования других предприятий. Степень опасности производственных и других объектов определяется в установленном законодательством порядке в соответствии с техническими регламентами.

При размещении и реконструкции предприятий и других объектов на территории производственной зоны необходимо учитывать размеры санитарно-защитных зон.

Размеры санитарно-защитных зон следует устанавливать с учетом требований СанПиН 2.2.1/2.1.1.1200. Достаточность ширины санитарно-защитной зоны следует подтверждать расчетами рассеивания в атмосферном воздухе вредных веществ, содержащихся в выбросах промышленных предприятий, в соответствии с методикой.

В санитарно-защитной зоне не допускается размещать: жилую застройку, включая отдельные жилые дома, ландшафтно-рекреационные зоны, зоны отдыха, территории курортов, санаториев и домов отдыха, территорий садоводческих товариществ и коттеджной застройки, коллективных или индивидуальных дачных и садово-огородных участков, а также других территорий с нормируемыми показателями качества среды обитания; спортивные сооружения, детские площадки, образовательные и детские учреждения, лечебно-профилактические и оздоровительные учреждения общего пользования.

В санитарно-защитной зоне и на территории объектов других отраслей промышленности не допускается размещать объекты по производству лекарственных веществ, лекарственных средств и (или) лекарственных форм, склады сырья и полупродуктов для фармацевтических предприятий; объекты пищевых отраслей промышленности, оптовые склады продовольственного сырья и пищевых продуктов, комплексы водопроводных сооружений для подготовки и хранения питьевой воды, которые могут повлиять на качество продукции.

Допускается размещать в границах санитарно-защитной зоны промышленного объекта или производства:

- нежилые помещения для дежурного аварийного персонала, помещения для пребывания работающих по вахтовому методу (не более двух недель), здания управления, конструкторские бюро, здания административного назначения, площадки и сооружения для хранения общественного и индивидуального транспорта, пожарные депо, местные и транзитные коммуникации, ЛЭП, электроподстанции, нефте- и газопроводы, артезианские скважины для технического водоснабжения, водоохлаждающие сооружения для подготовки технической воды, канализационные насосные станции, сооружения оборотного водоснабжения, автозаправочные станции, станции технического обслуживания автомобилей.

В санитарно-защитной зоне объектов пищевых отраслей промышленности, оптовых складов продовольственного сырья и пищевой продукции, производства лекарственных веществ, лекарственных средств и (или) лекарственных форм, складов сырья и полупродуктов для фармацевтических предприятий, допускается размещение новых профильных, однотипных объектов, при исключении взаимного негативного воздействия на продукцию, среду обитания и здоровье человека.

Санитарно-защитная зона или какая-либо ее часть не может рассматриваться как резервная территория объекта и использоваться для расширения промышленной или жилой территории без соответствующей обоснованной корректировки границ санитарно-защитной зоны.

II. Зона производственных объектов

Основные виды разрешенного использования земельного участка	Описание вида разрешенного использования земельного участка	Код вида разрешенного использования *	Значение предельных размеров земельных участков и предельных параметров разрешенного строительства, реконструкции объектов капитального строительства			
			Предельные минимальные и максимальные размеры земельных участков, кв.м	Предельное количество этажей	Минимальные отступы от границ земельных участков, (метр)**	Максимальный процент застройки в границах земельного участка, % ***
1	2	3	4	5	6	7
Хранение и переработка сельскохозяйственной продукции	Размещение зданий, сооружений, используемых для производства, хранения, первичной и глубокой переработки сельскохозяйственной продукции	1.15	Мин. пл. – 600 Макс. пл. – 10000	определяется технологическим и требованиями.	3 м	60
Обеспечение сельскохозяйственного производства	Размещение машинно-транспортных и ремонтных станций, ангаров и гаражей для сельскохозяйственной техники, амбаров, водонапорных башен, трансформаторных станций и иного технического оборудования, используемого для ведения сельского хозяйства	1.18	Минимальная площадь – 600 Макс. площадь 50000	Максимальное количество этажей - 2	3 м	40
Коммунальное обслуживание	Размещение зданий и сооружений в целях обеспечения физических и юридических лиц коммунальными услугами. Содержание данного вида включает в себя содержание видов разрешенного использования с кодами 3.1.1 – 3.1.2	3.1	Минимальная площадь – 600 Максимальная площадь 10000	Максимальное количество этажей - 2	3 м	60
Склады	Размещение сооружений, имеющих назначение по временному хранению, распределению и перевалке грузов (за исключением	6.9	Минимальная площадь – 600	Максимальное количество	3 м	60

	хранения стратегических запасов), не являющихся частями производственных комплексов, на которых был создан груз: промышленные базы, склады, погрузочные терминалы и доки		Максимальная площадь – 50000	этажей - 2		
Складские площадки	Временное хранение, распределение и перевалка грузов (за исключением хранения стратегических запасов) на открытом воздухе	6.9.1	Мин. пл. – 600 Макс.пл. – 50000	Не установлено	3 м	60
Служебные гаражи	Размещение постоянных или временных гаражей, стоянок для хранения служебного автотранспорта, используемого в целях осуществления видов деятельности, предусмотренных видами разрешенного использования с кодами 3.0, 4.0, а также для стоянки и хранения транспортных средств общего пользования	4.9	Минимальная площадь – 600 Максимальная площадь – 2000	1	3 м	60
Объекты дорожного сервиса	Размещение зданий и сооружений дорожного сервиса. Содержание данного вида разрешенного использования включает в себя содержание видов разрешенного использования с кодами 4.9.1.1 - 4.9.1.4	4.9.1	Минимальная площадь – 600 Максимальная площадь – 2000	2	3 м	60
Автомобильный транспорт	Размещение зданий и сооружений автомобильного транспорта. Содержание данного вида включает в себя содержание видов разрешенного использования с кодами 7.2.1 - 7.2.3	7.2	определяется заданием на проектирование	определяется заданием на проектирование	определяется заданием на проектирование	определяется заданием на проектирование
Деловое управление	Размещение объектов капитального строительства с целью: размещения объектов управленческой деятельности, не связанной с государственным или муниципальным управлением и оказанием услуг, а также с целью обеспечения совершения сделок.	4.1	Минимальная площадь – 600 Максимальная площадь – 2000	2	3 м	50
Общежития	Размещение зданий, предназначенных для размещения общежитий, предназначенных для проживания граждан на время их работы, службы или обучения, за исключением зданий, размещение которых предусмотрено содержанием вида разрешенного использования с кодом 4.7	3.2.4	Минимальная площадь – 600 Максимальная площадь – 2000	2	3 м	50
Пищевая промышленность	Размещение объектов пищевой промышленности, по переработке сельскохозяйственной продукции способом, приводящим к их переработке в иную продукцию (консервирование, копчение, хлебопечение), в том числе для производства напитков, алкогольных напитков и табачных изделий	6.4	Минимальная площадь – 600 Максимальная площадь – 5000	2	3 м	50
Строительная промышленность	Размещение объектов капитального строительства, предназначенных для производства: строительных материалов (кирпичей, пиломатериалов, цемента, крепежных материалов), бытового и строительного газового и сантехнического оборудования, лифтов и подъемников, столярной продукции, сборных домов или их частей и тому подобной продукции	6.6	Минимальная площадь – 600 Максимальная площадь – 50000	определяется заданием на проектирование	3 м	50
Связь	Размещение объектов связи, радиовещания, телевидения, включая воздушные радиорелейные, надземные и подземные кабельные линии связи, линии радиофикации, антенные поля, усилительные	6.8	определяется заданием на проектирование	определяется заданием на проектирование	определяется заданием на проектирование	определяется заданием на проектирование

Условно разрешенные виды использования земельного участка	Описание условно разрешенного вида использования земельного участка	Код вида условно разрешенного использования*	Значение предельных размеров земельных участков и предельных параметров разрешенного строительства, реконструкции объектов капитального строительства			
			Предельные минимальные и максимальные размеры земельных участков, кв.м	Предельное количество этажей	Минимальные отступы от границ земельных участков, (метр)**	Максимальный процент застройки в границах земельного участка, % ***
1	2	3	4	5	6	7
Бытовое обслуживание	Размещение объектов капитального строительства, предназначенных для оказания населению или организациям бытовых услуг (мастерские мелкого ремонта, ателье, бани, парикмахерские, прачечные, похоронные бюро)	3.3	Минимальная площадь – 600 Максимальная площадь – 2000	2	3 м	50
Магазины	Размещение объектов капитального строительства, предназначенных для продажи товаров, торговая площадь которых составляет до 5000 кв. м	4.4	Минимальная площадь – 600 Максимальная площадь – 2000	2	3 м	50
Звероводство	Осуществление хозяйственной деятельности, связанной с разведением в неволе ценных пушных зверей; размещение зданий, сооружений, используемых для содержания и разведения животных, производства, хранения и первичной переработки продукции;	1.9	Минимальная площадь – 600 Максимальная площадь – 5000	2	3 м	50
Птицеводство	Осуществление хозяйственной деятельности, связанной с разведением домашних пород птиц, в том числе водоплавающих; размещение зданий, сооружений, используемых для содержания и разведения животных, производства, хранения и первичной переработки продукции птицеводства;	1.10	Минимальная площадь – 600 Максимальная площадь – 5000	2	3 м	50
Специальная деятельность	Размещение, хранение, захоронение, утилизация, накопление, обработка, обезвреживание отходов производства и потребления, а также размещение объектов размещения отходов, захоронения, хранения, обезвреживания таких отходов мусороперерабатывающих заводов, (полигонов по сортировке бытового мусора и отходов, мест сбора вещей для их вторичной переработки)	12.2	определяется утвержденным проектом планировки	определяется утвержденным проектом планировки	определяется утвержденным проектом планировки	определяется утвержденным проектом планировки
Вспомогательные виды разрешенного	Описание вспомогательного вида разрешенного использования земельного участка**	Код вспомогательно	Значение предельных размеров земельных участков и предельных параметров разрешенного строительства, реконструкции объектов капитального строительства			

использования земельного участка		го вида использования*	Предельные минимальные и максимальные размеры земельных участков, кв.м	Предельное количество этажей	Минимальные отступы от границ земельных участков, (метр)**	Максимальный процент застройки в границах земельного участка, % ***
1	2	3	4	5	6	7
Хранение автотранспорта	Размещение отдельно стоящих и пристроенных гаражей, в том числе подземных, предназначенных для хранения автотранспорта, в том числе с разделением на машино-места, за исключением гаражей, размещение которых предусмотрено содержанием вида разрешенного использования с кодом 4.9	2.7.1	по основному виду использования	1	1 м	% основному виду использования
Вспомогательные виды разрешенного использования земельного участка могут иметь место на участках с привязкой к основным или условно-разрешенным видом использования земельного участка, согласно пункта 2 статьи 22 настоящих регламентов.						

* Код вида, разрешенного использования земельного участка (числовое обозначение);

** Минимальные отступы от границ земельных участков в целях определения мест допустимого размещения зданий, строений, сооружений, за пределами которых запрещено строительство зданий, строений, сооружений, ед. измерения метры

*** Максимальный процент застройки в границах земельного участка, определяемый как отношение суммарной площади земельного участка, которая может быть застроена, ко всей площади земельного участка, %

Размещение объектов недвижимости, размещение которых предусмотрено основными видами и условно разрешенными видами использования не должно оказывать негативного воздействия и причинять существенного неудобства жителям в прилегающей жилой зоне.

Предельные значения параметров земельных участков и разрешенного строительства устанавливаются посредством подготовки проектов планировки территории и (или) проектов межевания территории.

И. Зона инженерной инфраструктуры.

Зона выделены для обеспечения правовых условий использования участков источниками водоснабжения, площадок водопроводных сооружений. Разрешается размещение зданий, сооружений и коммуникаций, связанных только с эксплуатацией источников водоснабжения по согласованию.

Основные виды разрешенного использования земельного участка	Описание вида разрешенного использования земельного участка	Код вида разрешенного использования *	Значение предельных размеров земельных участков и предельных параметров разрешенного строительства, реконструкции объектов капитального строительства			
			Предельные минимальные и максимальные	Предельное количество этажей	Минимальные отступы от границ	Максимальный процент застройки в

			размеры земельных участков, кв.м		земельных участков, (метр)**	границах земельного участка, % ***
1	2	3	4	5	6	7
Коммунальное обслуживание	Размещение зданий и сооружений в целях обеспечения физических и юридических лиц коммунальными услугами. Содержание данного вида включает в себя содержание видов разрешенного использования с кодами 3.1.1-3.1.2	3.1.1	определяется заданием на проектирование	определяется заданием на проектирование	определяется заданием на проектирование	определяется заданием на проектирование
Связь	Размещение объектов связи, радиовещания, телевидения, включая воздушные радиорелейные, надземные и подземные кабельные линии связи, линии радиофикации, антенные поля, усилительные пункты на кабельных линиях связи, инфраструктуру спутниковой связи и телерадиовещания, за исключением объектов связи, размещение которых предусмотрено содержанием видов разрешенного использования с кодами 3.1.1, 3.2.3	6.8	определяется заданием на проектирование	определяется заданием на проектирование	определяется заданием на проектирование	определяется заданием на проектирование
Воздушный транспорт	Размещение аэродромов, вертолетных площадок (вертодромов) размещение радиотехнического обеспечения полетов и прочих объектов, необходимых для взлета и приземления (приводнения) воздушных судов, размещение аэропортов (аэровокзалов) и иных объектов, необходимых для посадки и высадки пассажиров и их сопровождающего обслуживания и обеспечения их безопасности, а также размещение объектов, необходимых для погрузки, разгрузки и хранения грузов.	7.4	не регламентировано, определяется заданием на проектирование	не регламентировано, определяется заданием на проектирование	не регламентировано, определяется заданием на проектирование	не регламентировано, определяется заданием на проектирование
Энергетика	Размещение объектов гидроэнергетики, тепловых станций и других электростанций, размещение обслуживающих и вспомогательных для электростанций сооружений (золотоотвалов, гидротехнических сооружений); размещение объектов электросетевого хозяйства,	6.7	не регламентировано, определяется заданием на проектирование	не регламентировано, определяется заданием на проектирование	не регламентировано, определяется заданием на проектирование	не регламентировано, определяется заданием на проектирование
Условно разрешенные виды использования земельного участка	Описание условно разрешенного вида использования земельного участка	Код вида условно разрешенного использования *	Значение предельных размеров земельных участков и предельных параметров разрешенного строительства, реконструкции объектов капитального строительства			
			Предельные минимальные и максимальные размеры земельных участков, кв.м	Предельное количество этажей	Минимальные отступы от границ земельных участков, (метр)**	Максимальный процент застройки в границах земельного участка, % ***
1	2	3	4	5	6	7
Заправка транспортных средств	Размещение автозаправочных станций; размещение магазинов сопутствующей торговли, зданий для организации общественного питания в качестве объектов дорожного сервиса	4.9.1.1	не регламентировано, определяется заданием на	не регламентировано, определяется	не регламентировано, определяется	не регламентировано, определяется заданием на

			проектирование	заданием на проектирование	заданием на проектирование	проектирование
Вспомогательные виды разрешенного использования земельного участка могут иметь место на участках с привязкой к основным или условно-разрешенным видом использования земельного участка, согласно пункта 2 статьи 22 настоящих регламентов.						

* Код вида, разрешенного использования земельного участка (числовое обозначение);

** Минимальные отступы от границ земельных участков в целях определения мест допустимого размещения зданий, строений, сооружений, за пределами которых запрещено строительство зданий, строений, сооружений, ед. измерения метры

*** Максимальный процент застройки в границах земельного участка, определяемый как отношение суммарной площади земельного участка, которая может быть застроена, ко всей площади земельного участка, %

Требования к противопожарным расстояниям между зданиями, сооружениями и строениями определяются согласно действующего законодательства.

Т. Зона транспортной инфраструктуры.

Основные виды разрешенного использования земельного участка	Описание вида разрешенного использования земельного участка**	Код вида разрешенного использования *	Значение предельных размеров земельных участков и предельных параметров разрешенного строительства, реконструкции объектов капитального строительства			
			Предельные минимальные и максимальные размеры земельных участков, кв.м	Предельное количество этажей	Минимальные отступы от границ земельных участков, (метр)**	Максимальный процент застройки в границах земельного участка, % ***
1	2	3	4	5	6	7
Хранение автотранспорта	Размещение отдельно стоящих и пристроенных гаражей, в том числе подземных, предназначенных для хранения автотранспорта, в том числе с разделением на машино-места, за исключением гаражей, размещение которых предусмотрено содержанием вида разрешенного использования с кодами 2.7.2,4.9	2.7.1	Минимальная площадь – 18 Максимальная площадь – 600	1	1 м	80
Служебные гаражи	Размещение постоянных или временных гаражей, стоянок для хранения служебного автотранспорта, используемого в целях осуществления видов деятельности, предусмотренных видами разрешенного использования с кодами 3.0, 4.0, а также для стоянки и хранения транспортных средств общего пользования, в том числе в депо	4.9	Минимальная площадь – 600 Максимальная площадь – 5000	1	3 м	60
Объекты дорожного сервиса	Размещение зданий и сооружений дорожного сервиса. Содержание данного вида разрешенного использования включает в себя содержание видов разрешенного использования с кодами 4.9.1.1 -	4.9.1	Минимальная площадь – 600 Максимальная	2	3 м	60

	4.9.1.4		площадь – 5000			
Складские площадки	Временное хранение, распределение и перевалка грузов (за исключением хранения стратегических запасов) на открытом воздухе	6.9.1	Минимальная площадь – 600 Максимальная площадь – 5000	2	3 м	70
Предоставление коммунальных услуг	Размещение зданий и сооружений, обеспечивающих поставку воды, тепла, электричества, газа, отвод канализационных стоков, очистку и уборку объектов недвижимости (котельных, водозаборов, очистных сооружений, насосных станций, водопроводов, линий электропередач, трансформаторных подстанций, газопроводов, линий связи, телефонных станций, канализаций, стоянок, гаражей и мастерских для обслуживания уборочной и аварийной техники, сооружений, необходимых для сбора и плавки снега)	3.1.1	не подлежат установлению	не подлежат установлению	не подлежат установлению	не подлежат установлению
Автомобильный транспорт	Размещение зданий и сооружений автомобильного транспорта. Содержание данного вида разрешенного использования включает в себя содержание видов разрешенного использования с кодами 7.2.1 - 7.2.3	7.2	не подлежат установлению	не подлежат установлению	не подлежат установлению	не подлежат установлению
Условно разрешенные виды использования земельного участка	Описание условно разрешенного вида использования земельного участка	Код вида условно разрешенного использования *	Значение предельных размеров земельных участков и предельных параметров разрешенного строительства, реконструкции объектов капитального строительства			
			Предельные минимальные и максимальные размеры земельных участков, кв.м	Предельное количество этажей	Минимальные отступы от границ земельных участков, (метр)**	Максимальный процент застройки в границах земельного участка, % ***
1	2	3	4	5	6	7
Общественное питание	Размещение объектов капитального строительства в целях устройства мест общественного питания за плату (кафе, столовые, закусочные, бары)	4.6	Мин. пл. – 300 Максимальная площадь – 2000	2	3 м	50
Вспомогательные виды разрешенного использования земельного участка	Описание вспомогательного вида разрешенного использования земельного участка	Код вспомогательного вида разрешенного использования *	Значение предельных размеров земельных участков и предельных параметров разрешенного строительства, реконструкции объектов капитального строительства			
			Предельные минимальные и максимальные размеры земельных участков, кв.м	Предельное количество этажей	Минимальные отступы от границ земельных участков, (метр)**	Максимальный процент застройки в границах земельного участка, % ***

1	2	3	4	5	6	7
Земельные участки (территории) общего пользования	Земельные участки общего пользования. Содержание данного вида разрешенного использования включает в себя содержание видов разрешенного использования с кодами 12.0.1 - 12.0.2	12.0	не подлежат установлению	-	не подлежат установлению	-
Вспомогательные виды разрешенного использования земельного участка могут иметь место на участках с привязкой к основным или условно-разрешенным видом использования земельного участка, согласно пункта 2 статьи 22 настоящих регламентов.						

* Код вида, разрешенного использования земельного участка (числовое обозначение);

** Минимальные отступы от границ земельных участков в целях определения мест допустимого размещения зданий, строений, сооружений, за пределами которых запрещено строительство зданий, строений, сооружений, ед. измерения метры

*** Максимальный процент застройки в границах земельного участка, определяемый как отношение суммарной площади земельного участка, которая может быть застроена, ко всей площади земельного участка, %

Примечание к таблице: *Размещение объектов недвижимости, размещение которых предусмотрено основными видами и условно разрешенными видами использования не должно оказывать негативного воздействия и причинять существенного неудобства жителям в прилегающей жилой зоне.*

Требования к противопожарным расстояниям между зданиями, сооружениями и строениями определяются согласно действующего законодательства.

Статья 24.4. Градостроительные регламенты. Зоны рекреационного назначения.

Зона предназначена для организации парков, скверов, бульваров, используемых в целях кратковременного отдыха, проведения досуга населения, размещения спортивных сооружений и комплексов местного значения, размещения объектов отдыха местного населения и туризма, а также обслуживающих объектов, вспомогательных по отношению к основному назначению зоны.

Представленные ниже градостроительные регламенты могут быть распространены на земельные участки в составе данной зоны только в случае, когда части территорий общего пользования (городских парков, скверов, бульваров) переведены в установленном порядке на основании проектов планировки из состава территорий общего пользования в иные территории, на которые распространяется действие градостроительных регламентов. *В иных случаях (применительно к частям территории в пределах данной зоны, которые относятся к территории общего пользования, отграниченной от иных территорий красными линиями) градостроительный регламент не распространяется и их использование определяется уполномоченными органами в индивидуальном порядке в соответствии с целевым назначением.*

Л. Зона «Ландшафтная» (в границах населенного пункта)

Основные виды разрешенного использования	Описание вида разрешенного использования земельного участка	Код вида разрешенного	Значение предельных размеров земельных участков и предельных параметров разрешенного строительства, реконструкции объектов капитального строительства

земельного участка		использования *	Предельные минимальные и максимальные размеры земельных участков, кв.м	Предельное количество этажей	Минимальные отступы от границ земельных участков, (метр)**	Максимальный процент застройки в границах земельного участка, % ***
1	2	3	4	5	6	7
Коммунальное обслуживание	Размещение зданий и сооружений в целях обеспечения физических и юридических лиц коммунальными услугами. Содержание данного вида включает в себя содержание видов разрешенного использования с кодами 3.1.1-3.1.2	3.1	не подлежат установлению	не подлежат установлению	не подлежат установлению	не подлежат установлению
Отдых (рекреация)	Обустройство мест для занятия спортом, физической культурой, пешими или верховыми прогулками, отдыха и туризма, наблюдения за природой, пикников, охоты, рыбалки и иной деятельности; создание и уход за городскими лесами, скверами, прудами, озерами, водохранилищами, пляжами, а также обустройство мест отдыха в них. Содержание данного вида включает в себя содержание видов разрешенного использования с кодами 5.1-5.5	5.0	не подлежат установлению	не подлежат установлению	не подлежат установлению	не подлежат установлению
Деятельность по особой охране и изучению природы	Сохранение и изучение растительного и животного мира путем создания особо охраняемых природных территорий, в границах которых хозяйственная деятельность, кроме деятельности, связанной с охраной и изучением природы, не допускается (государственные природные заповедники, национальные и природные парки, памятники природы, дендрологические парки, ботанические сады, оранжереи)	9.0	не подлежат установлению	не подлежат установлению	не подлежат установлению	не подлежат установлению
Парки культуры и отдыха	Размещение парков культуры и отдыха	3.6.2	Максимальная площадь – 5000	2	3 м	20
Религиозное использование	Размещение зданий и сооружений религиозного использования. Содержание данного вида включает в себя содержание видов разрешенного использования с кодами 3.7.1-3.7.2	3.7	Мин. пл. – 600 Максимальная площадь – 2000	2	3 м	30
Связь	Размещение объектов связи, радиовещания, телевидения, включая воздушные радиорелейные, надземные и подземные кабельные линии связи, линии радиофикации, усилительные пункты связи, инфраструктуру связи и телерадиовещания	6.8	не подлежат установлению	не подлежат установлению	не подлежат установлению	не подлежат установлению
Историко-культурная деятельность	Сохранение и изучение объектов культурного наследия народов Российской Федерации (памятников истории и культуры), в том числе: объектов археологического наследия, достопримечательных мест, мест бытования исторических промыслов, производств и ремесел, исторических поселений, военных и гражданских захоронений, объектов культурного наследия, хозяйственная деятельность, являющаяся историческим промыслом или ремеслом, а также	9.3	не подлежат установлению	не подлежат установлению	не подлежат установлению	не подлежат установлению

Водные объекты	хозяйственная деятельность, обеспечивающая познавательный туризм Ледники, снежинки, ручьи, реки, озера, болота, территориальные моря и другие поверхностные водные объекты	11.0	не подлежат установлению	не подлежат установлению	не подлежат установлению	не подлежат установлению
Общее пользование водными объектами	Использование земельных участков, примыкающих к водным объектам способами, необходимыми для осуществления общего водопользования (водопользования, осуществляемого гражданами для личных нужд, а также забор (изъятие) водных ресурсов для целей питьевого и хозяйственно-бытового водоснабжения, купание, использование маломерных судов, водных мотоциклов и других технических средств, предназначенных для отдыха на водных объектах, водопой, если соответствующие запреты не установлены законодательством)	11.1	не подлежат установлению	не подлежат установлению	не подлежат установлению	не подлежат установлению
Условно разрешенные виды использования земельного участка	Описание условно разрешенного вида использования земельного участка	Код вида условно разрешенного использования *	Значение предельных размеров земельных участков и предельных параметров разрешенного строительства, реконструкции объектов капитального строительства			
			Предельные минимальные и максимальные размеры земельных участков, кв.м	Предельное количество этажей	Минимальные отступы от границ земельных участков, (метр)**	Максимальный процент застройки в границах земельного участка, % ***
1	2	3	4	5	6	7
Спорт	Размещение зданий и сооружений для занятия спортом. Содержание данного вида разрешенного использования включает в себя содержание видов разрешенного использования с кодами 5.1.1 - 5.1.7	5.1	Мин. пл. – 600 Макс. площадь – 5000	2	5 м	30
Вспомогательные виды разрешенного использования земельного участка*	Описание вспомогательного вида разрешенного использования земельного участка**	Код вида разрешенного использования *	Значение предельных размеров земельных участков и предельных параметров разрешенного строительства, реконструкции объектов капитального строительства			
			Предельные минимальные и максимальные размеры земельных участков, кв.м	Предельное количество этажей	Минимальные отступы от границ земельных участков, (метр)**	Максимальный процент застройки в границах земельного участка, % ***
1	2	3	4	5	6	7
Общее пользование территории	Земельные участки общего пользования. Содержание данного вида разрешенного использования включает в себя содержание видов разрешенного использования с кодами 12.0.1 - 12.0.2	12.0	не подлежат установлению	-	не подлежат установлению	-

* Код вида, разрешенного использования земельного участка (числовое обозначение) согласно классификатора;

** Минимальные отступы от границ земельных участков в целях определения мест допустимого размещения зданий, строений, сооружений, за пределами которых запрещено строительство зданий, строений, сооружений, ед. измерения метры

*** Максимальный процент застройки в границах земельного участка, определяемый как отношение суммарной площади земельного участка, которая может быть застроена, ко всей площади земельного участка, %

Вспомогательные виды разрешенного использования земельного участка могут иметь место только в связке с основным или условно-разрешенным видом использования земельного участка.

Примечание: В границах данной зоны допускается проектирование, размещение, строительство, реконструкция, ввод в эксплуатацию, эксплуатация хозяйственных и иных объектов при условии оборудования таких объектов сооружениями, обеспечивающими охрану водных объектов от загрязнения, засорения и истощения вод в соответствии с водным законодательством и законодательством в области охраны окружающей среды.

ТЛ Территория «Лесная»

Градостроительные регламенты не устанавливаются для земель лесного фонда.

Отношения в области использования и охраны земель лесного фонда регулируются лесным и земельным законодательством Российской Федерации. Лесное законодательство Российской Федерации состоит из Лесного Кодекса, других федеральных законов и иных нормативных правовых актов Российской Федерации, а также законов и иных нормативных правовых актов субъектов Российской Федерации. Законы и иные нормативные правовые акты субъектов Российской Федерации, регулирующие лесные отношения, не могут противоречить Лесному Кодексу и принимаемым в соответствии с ним федеральным законом.

Статья 24.5. Градостроительные регламенты. Зоны сельскохозяйственного использования.

СХ. Зона сельскохозяйственного назначения.

Зона СХ предназначены для сохранения и развития сельскохозяйственных угодий – пашни, сенокосы, пастбища и прочие, а также участки многолетних насаждений (садов, ягодников питомников и т.п.), обеспечивающие их инфраструктуру, предотвращение их занятия другими видами деятельности.

Градостроительные регламенты не устанавливаются для сельскохозяйственных угодий в составе земель сельскохозяйственного назначения.

Основные виды разрешенного использования земельного участка	Описание вида разрешенного использования земельного участка	Код вида разрешенного использования *	Значение предельных размеров земельных участков и предельных параметров разрешенного строительства, реконструкции объектов капитального строительства			
			Предельные минимальные и максимальные	Предельное количество этажей	Минимальные отступы от границ	Максимальный процент застройки в

			размеры земельных участков, кв.м		земельных участков, (метр)**	границах земельного участка, % ***
1	2	3	4	5	6	7
Растениеводство	Осуществление хозяйственной деятельности, связанной с выращиванием сельскохозяйственных культур. Содержание данного вида включает в себя содержание видов разрешенного использования с кодами 1.2-1.6 (Выращивание зерновых и иных культур/ Овощеводство/ Выращивание тонизирующих, лекарственных, цветочных культур / Садоводство / Выращивание льна и конопли)	1.1	Минимальная площадь – 1000 Максимальная площадь – 200000	Капитальное строительство не предусмотрено	Капитальное строительство не предусмотрено	Капитальное строительство не предусмотрено
Животноводство	Осуществление хозяйственной деятельности, связанной с производством продукции животноводства, в том числе сенокошение, выпас сельскохозяйственных животных, разведение племенных животных, производство и использование племенной продукции (материала), размещение зданий, сооружений, используемых для содержания и разведения сельскохозяйственных животных, производства, хранения и первичной переработки сельхоз продукции. Содержание данного вида включает в себя виды с кодами: 1.8-1.11, 1.19, 1.20 (Скотоводство / Звероводство / Птицеводство/ Свиноводство / Хранение и переработка сельхоз продукции/ Сенокошение/ Выпас сельскохозяйственных животных)	1.7	Минимальная площадь – 1000 Максимальная площадь – 200000	Капитальное строительство не предусмотрено	Капитальное строительство не предусмотрено	Капитальное строительство не предусмотрено
Пчеловодство	Осуществление хозяйственной деятельности, в том числе на сельскохозяйственных угодьях, по разведению, содержанию и использованию пчел и иных полезных насекомых; размещение ульев, иных объектов и оборудования, необходимого для пчеловодства и разведения иных полезных насекомых; размещение сооружений используемых для хранения и первичной переработки продукции пчеловодства	1.12	Минимальная площадь – 1000 Максимальная площадь – 100000	Капитальное строительство не предусмотрено	Капитальное строительство не предусмотрено	Капитальное строительство не предусмотрено
Рыбоводство	Осуществление хозяйственной деятельности, связанной с разведением и (или) содержанием, выращиванием объектов рыбоводства (аквакультуры); размещение зданий, сооружений, оборудования, необходимых для осуществления рыбоводства (аквакультуры)	1.13	Минимальная площадь – 1000 Максимальная площадь – 100000	Капитальное строительство не предусмотрено	Капитальное строительство не предусмотрено	Капитальное строительство не предусмотрено
Научное обеспечение сельского хозяйства	Осуществление научной и селекционной работы, ведения сельского хозяйства для получения ценных с научной точки зрения образцов растительного и животного мира; размещение коллекций генетических ресурсов растений	1.14	Минимальная площадь – 600 Максимальная площадь – 50000	2	3 м	30%
Питомники	Выращивание и реализация подраста деревьев и кустарников, используемых в сельском хозяйстве, а также иных сельскохозяйственных культур для получения рассады и семян;	1.17	Минимальная площадь – 600 Максимальная	2	3 м	30%

	размещение сооружений, необходимых для указанных видов сельскохозяйственного производства		площадь – 50000			
Ведение личного подсобного хозяйства на полевых участках	Производство сельскохозяйственной продукции без права возведения объектов капитального строительства	1.16	Минимальная площадь – 600 Максимальная площадь – 2000	2	3 м	30%
Ведение огородничества	Осуществление деятельности, связанной с выращиванием ягодных, овощных, бахчевых или иных сельскохозяйственных культур и картофеля; размещение некапитального жилого строения и хозяйственных строений и сооружений, предназначенных для хранения сельскохозяйственных орудий труда и выращенной сельскохозяйственной продукции	13.1	Минимальная площадь – 600 Максимальная площадь – 2000	2	3 м	30%
Обеспечение сельскохозяйственного производства	Размещение машинно-транспортных и ремонтных станций, ангаров и гаражей для сельскохозяйственной техники, амбаров, водонапорных башен, трансформаторных станций и иного технического оборудования, используемого для ведения сельского хозяйства	1.18	Минимальная площадь – 600 Максимальная площадь – 50000	2	3 м	30%
Связь	Размещение объектов связи, радиовещания, телевидения, включая воздушные радиорелейные, надземные и подземные кабельные линии связи, линии радиофикации, антенные поля, усилительные пункты на линиях связи, инфраструктуру связи и телерадиовещания, за исключением объектов связи, размещение которых предусмотрено содержанием вида разрешенного использования с кодом 3.1.1, 3.2.3	6.8	не подлежат установлению	не подлежат установлению	не подлежат установлению	не подлежат установлению
Запас	Отсутствие хозяйственной деятельности	12.3	-	-	-	-
Условно разрешенные виды использования земельного участка	Описание условно разрешенного вида использования земельного участка	Код вида условно разрешенного использования *	Значение предельных размеров земельных участков и предельных параметров разрешенного строительства, реконструкции объектов капитального строительства			
			Предельные минимальные и максимальные размеры земельных участков, кв.м	Предельное количество этажей	Минимальные отступы от границ земельных участков, (метр)**	Максимальный процент застройки в границах земельного участка, % ***
1	2	3	4	5	6	7
Хранение и переработка сельскохозяйственной продукции	Размещение зданий, сооружений, используемых для производства, хранения, первичной и глубокой переработки сельскохозяйственной продукции	1.15	Минимальная площадь – 600 Максимальная площадь – 50000	2	3 м	30%
Ветеринарное обслуживание	Размещение объектов капитального строительства, предназначенных для оказания ветеринарных услуг, содержания или разведения животных, не являющихся сельскохозяйственными, под надзором	3.10	Минимальная площадь – 600 Максимальная	2	3 м	30%

	человека. Содержание данного вида разрешенного использования включает в себя содержание видов разрешенного использования с кодами 3.10.1-3.10.2		площадь – 20000			
Складские площадки	Временное хранение, распределение и перевалка грузов (за исключением хранения стратегических запасов) на открытом воздухе	6.9.1	Минимальная площадь – 600 Максимальная площадь – 20000	2	3 м	30%

Вспомогательные виды разрешенного использования земельного участка могут иметь место на участках с привязкой к основным или условно-разрешенным видом использования земельного участка, согласно пункта 2 статьи 22 настоящих регламентов.

* Код вида, разрешенного использования земельного участка (числовое обозначение) согласно классификатора;

** Минимальные отступы от границ земельных участков в целях определения мест допустимого размещения зданий, строений, сооружений, за пределами которых запрещено строительство зданий, строений, сооружений, ед. измерения метры

*** Максимальный процент застройки в границах земельного участка, определяемый как отношение суммарной площади земельного участка, которая может быть застроена, ко всей площади земельного участка, %

Статья 24.6. Градостроительные регламенты. Зоны специального назначения.

СН.1. Зона кладбищ

Основные виды разрешенного использования земельного участка	Описание вида разрешенного использования земельного участка	Код вида разрешенного использования *	Значение предельных размеров земельных участков и предельных параметров разрешенного строительства, реконструкции объектов капитального строительства			
			Предельные минимальные и максимальные размеры земельных участков, кв.м	Предельное количество этажей	Минимальные отступы от границ земельных участков, (метр)**	Максимальный процент застройки в границах земельного участка, % ***
1	2	3	4	5	6	7
Ритуальная деятельность	Размещение кладбищ, крематориев и мест захоронения; размещение соответствующих культовых сооружений; осуществление деятельности по производству продукции ритуально-обрядового назначения	12.1	Капитальное строительство не предусмотрено	Капитальное строительство не предусмотрено	Капитальное строительство не предусмотрено	Капитальное строительство не предусмотрено
Зем. участки (территории) общего пользования	Земельные участки общего пользования. Содержание данного вида включает в себя содержание видов разрешенного использования с кодами 12.0.1-12.0.2 (Улично-дорожная сеть/ Благоустройство территории)	12.0	не подлежат установлению	не подлежат установлению	не подлежат установлению	не подлежат установлению

Условно разрешенные виды использования земельного участка*	Описание условно разрешенного вида использования земельного участка**	Код вида условно разрешенного использования *	Значение предельных размеров земельных участков и предельных параметров разрешенного строительства, реконструкции объектов капитального строительства			
			Предельные минимальные и максимальные размеры земельных участков, кв.м	Предельное количество этажей	Минимальные отступы от границ земельных участков, (метр)**	Максимальный процент застройки в границах земельного участка, % ***
1	2	3	4	5	6	7
Коммунальное обслуживание	Размещение зданий и сооружений в целях обеспечения физических и юридических лиц коммунальными услугами. Содержание данного вида разрешенного использования включает в себя содержание видов разрешенного использования с кодами 3.1.1 - 3.1.2	3.1	не подлежат установлению	не подлежат установлению	не подлежат установлению	не подлежат установлению
Осуществление религиозных обрядов	Размещение зданий и сооружений, предназначенных для совершения религиозных обрядов и церемоний (в том числе церкви, соборы, храмы, часовни, мечети, моельные дома, синагоги)	3.7.1	Мин. пл. 600 Макс. пл. 2000	– по заданию на проектирование	5	40
Вспомогательные виды разрешенного использования земельного участка могут иметь место на участках с привязкой к основным или условно-разрешенным видом использования земельного участка, согласно пункта 2 статьи 22 настоящих регламентов.						

* Код вида, разрешенного использования земельного участка (числовое обозначение) согласно классификатора;

** Минимальные отступы от границ земельных участков в целях определения мест допустимого размещения зданий, строений, сооружений, за пределами которых запрещено строительство зданий, строений, сооружений, ед. измерения метры

*** Максимальный процент застройки в границах земельного участка, определяемый как отношение суммарной площади земельного участка, которая может быть застроена, ко всей площади земельного участка, %

Требуется: - установление санитарно-защитной зоны для действующих кладбищ 100 м. Охрана мест захоронения;

- озеленение и благоустройство территории, обустройство транспортно-пешеходной сети, обеспечивающей необходимые проходы и проезды.

Глава 11. Градостроительные регламенты в части ограничений использования земельных участков и объектов капитального строительства Такучетский сельсовет

Статья 25. Описание ограничений использования земельных участков и объектов капитального строительства, расположенных в зонах с особыми условиями использования территорий.

1. Использование земельных участков и объектов капитального строительства, расположенных в пределах зон, обозначенных на картах статей 21 настоящих Правил, определяется:

– градостроительными регламентами, определенными статьей 24 настоящих Правил применительно к соответствующим территориальным зонам, обозначенным на картах, с учетом ограничений, определенных настоящей статьей.

– ограничениями, установленными законами, иными нормативными правовыми актами применительно к санитарно-защитным зонам, водоохранным зонам, иным зонам ограничений.

2. Земельные участки и объекты недвижимости, которые расположены в пределах зон, обозначенных на картах статей 21 настоящих Правил, чьи характеристики не соответствуют ограничениям, установленным законами, иными нормативными правовыми актами применительно к санитарно-защитным зонам, водоохранным зонам, иным зонам ограничений, являются не соответствующими настоящим Правилам.

Дальнейшее использование и строительные изменения указанных объектов определяются статьей 6 настоящих Правил.

3. Ограничения использования земельных участков и объектов капитального строительства, расположенных в санитарно-защитных зонах, водоохранных зонах, иных зонах установлены следующими нормативными правовыми актами:

- Градостроительный кодекс Российской Федерации от 29.12.2004;
- Водный кодекс Российской Федерации от 03.06.2006;
- Земельный кодекс Российской Федерации от 25.10.2001;
- Лесной кодекс Российской Федерации от 04.12.2006;
- Федеральный закон от 10.01.2002 № 7-ФЗ «Об охране окружающей среды»;
- Федеральный закон от 30.03.99 № 52-ФЗ «О санитарно-эпидемиологическом благополучии населения»;
- Федеральный закон от 04.05.99 № 96-ФЗ «Об охране атмосферного воздуха»;
- Федеральный закон от 14 марта 1995 года № 33-ФЗ «Об особо охраняемых природных территориях»;
- Санитарно-эпидемиологические правила и нормативы (СанПиН) 2.2.1/2.1.1.1200-03 «Санитарно-защитные зоны и санитарная классификация предприятий, сооружений и иных объектов»;
- Закон Красноярского края от 28 сентября 1995 г. N 7-175 "Об особо охраняемых природных территориях Красноярского края";
- Федеральный закон от 27 февраля 2003 года «Об объектах культурного наследия (памятниках истории и культуры) народов Российской Федерации»;
- Санитарные правила и нормы СанПиН 2.1.4.1110-02 Зоны санитарной охраны источников водоснабжения и водопроводов питьевого назначения;

– Постановление Правительства РФ от 24.02.2009 N 160 "О порядке установления охранных зон объектов электросетевого хозяйства и особых условий использования земельных участков, расположенных в границах таких зон" (вместе с "Правилами установления охранных зон объектов электросетевого хозяйства и особых условий использования земельных участков, расположенных в границах таких зон");

– Постановление Правительства РФ от 20.11.2000 N 878 "Об утверждении Правил охраны газораспределительных сетей".

4. Для земельных участков и объектов капитального строительства, расположенных в санитарно-защитных зонах производственных и транспортных предприятий, объектов коммунальной и инженерно-транспортной инфраструктуры, коммунально-складских объектов, очистных сооружений, иных объектов, устанавливаются:

– виды запрещенного использования – в соответствии с СанПиН 2.2.1/2.1.1.1200–03 «Санитарно-защитные зоны и санитарная классификация предприятий, сооружений и иных объектов»;

– условно разрешенные виды использования, которые могут быть разрешены по специальному согласованию с территориальными органами санитарно-эпидемиологического и экологического контроля на основе СанПиН 2.2.1/2.1.1.1200–03 «Санитарно-защитные зоны и санитарная классификация предприятий, сооружений и иных объектов» с использованием процедур публичных слушаний, определенных Главой 5 настоящих Правил.

Виды объектов, запрещенных к размещению на земельных участках, расположенных в границах санитарно-защитных зон:

- объекты для проживания людей;
- коллективные или индивидуальные дачные и садово-огородные участки;
- предприятия по производству лекарственных веществ, лекарственных средств и (или) лекарственных форм;
- склады сырья и полупродуктов для фармацевтических предприятий в границах санитарно-защитных зон и на территории предприятий других отраслей промышленности, а также в зоне влияния их выбросов при концентрациях выше 0,1 ПДК для атмосферного воздуха;
- предприятия пищевых отраслей промышленности;
- оптовые склады продовольственного сырья и пищевых продуктов;
- комплексы водопроводных сооружений для подготовки и хранения питьевой воды;
- спортивные сооружения;
- парки;
- образовательные и детские учреждения;
- лечебно-профилактические и оздоровительные учреждения общего пользования.

Условно разрешенные виды использования земельных участков для объектов, которые могут быть разрешены по специальному согласованию с территориальными органами санитарно-эпидемиологического и экологического контроля с использованием процедур публичных слушаний:

- озеленение территории;
- малые формы и элементы благоустройства;
- сельхозугодья для выращивания технических культур, не используемых для производства продуктов питания;
- предприятия, их отдельные здания и сооружения с производствами меньшего класса вредности, чем основное производство;

- пожарные депо;
- бани;
- прачечные;
- объекты торговли и общественного питания;
- мотели;
- гаражи, площадки и сооружения для хранения общественного и индивидуального транспорта;
- автозаправочные станции;
- связанные с обслуживанием данного предприятия здания управления, конструкторские бюро, учебные заведения, поликлиники, научно-исследовательские лаборатории, спортивно-оздоровительные сооружения для работников предприятия, общественные здания административного назначения;
- нежилые помещения для дежурного аварийного персонала и охраны предприятий, помещения для пребывания работающих по вахтовому методу;
- электроподстанции;
- водозаборные скважины для технического водоснабжения;
- водоохлаждающие сооружения для подготовки технической воды;
- канализационные насосные станции;
- сооружения оборотного водоснабжения;
- питомники растений для озеленения промплощадки, предприятий и санитарно-защитной зоны.

Статья 25.1. Описание ограничений использования земельных участков и объектов капитального строительства, расположенных в охранных зонах водозаборных и иных технических сооружений.

Охранными зонами водозаборных и иных технических сооружений определяются следующие виды запрещенного использования земельных участков и объектов капитального строительства и виды действий в пределах таких зон, а также в пределах территориальных зон – зон водозаборных, иных технических сооружений:

- проведение авиационно-химических работ;
- применение химических средств борьбы с вредителями, болезнями растений и сорняками;
- размещение складов ядохимикатов, минеральных удобрений и горюче-смазочных материалов, площадок для заправки аппаратуры ядохимикатами, животноводческих комплексов, мест складирования и захоронения промышленных, бытовых и сельскохозяйственных отходов, кладбищ и скотомогильников, накопителей сточных вод;
- складирование навоза и мусора;
- заправка топливом, мойка и ремонт автомобилей, тракторов и других машин, и механизмов;
- размещение стоянок транспортных средств,
- проведение рубок лесных насаждений.

Статья 25.2. Описание ограничений использования земельных участков и объектов капитального строительства, расположенных в охранных зонах объектов электроснабжения.

1. В охранных зонах запрещается осуществлять любые действия, которые могут нарушить безопасную работу объектов электросетевого хозяйства, в том числе привести к их повреждению или уничтожению, и (или) повлечь причинение вреда жизни, здоровью граждан и имуществу физических или юридических лиц, а также повлечь нанесение экологического ущерба и возникновение пожаров, в том числе:

а) набрасывать на провода и опоры воздушных линий электропередачи посторонние предметы, а также подниматься на опоры воздушных линий электропередачи;

б) размещать любые объекты и предметы (материалы) в пределах, созданных в соответствии с требованиями нормативно-технических документов проходов и подъездов для доступа к объектам электросетевого хозяйства, а также проводить любые работы и возводить сооружения, которые могут препятствовать доступу к объектам электросетевого хозяйства, без создания необходимых для такого доступа проходов и подъездов;

в) находиться в пределах огороженной территории и помещениях распределительных устройств и подстанций, открывать двери и люки распределительных устройств и подстанций, производить переключения и подключения в электрических сетях (указанное требование не распространяется на работников, занятых выполнением разрешенных в установленном порядке работ), разводить огонь в пределах охранных зон вводных и распределительных устройств, подстанций, воздушных линий электропередачи, а также в охранных зонах кабельных линий электропередачи;

г) размещать свалки;

д) производить работы ударными механизмами, сбрасывать тяжести массой свыше 5 тонн, производить сброс и слив едких и коррозионных веществ и горюче-смазочных материалов (в охранных зонах подземных кабельных линий электропередачи).

2. В охранных зонах, установленных для объектов электросетевого хозяйства напряжением свыше 1000 вольт, помимо вышеописанных действий, запрещается:

а) складировать или размещать хранилища любых, в том числе горюче-смазочных, материалов;

б) размещать детские и спортивные площадки, стадионы, рынки, торговые точки, полевые станы, загоны для скота, гаражи и стоянки всех видов машин и механизмов, проводить любые мероприятия, связанные с большим скоплением людей, не занятых выполнением разрешенных в установленном порядке работ (в охранных зонах воздушных линий электропередачи);

в) использовать (запускать) любые летательные аппараты, в том числе воздушных змеев, спортивные модели летательных аппаратов (в охранных зонах воздушных линий электропередачи);

В пределах охранных зон без письменного решения о согласовании сетевых организаций юридическим и физическим лицам запрещаются:

а) строительство, капитальный ремонт, реконструкция или снос зданий и сооружений;

б) горные, взрывные, мелиоративные работы, в том числе связанные с временным затоплением земель;

в) посадка и вырубка деревьев и кустарников;

г) дноуглубительные, землечерпальные и погрузочно-разгрузочные работы, добыча рыбы, других водных животных и растений придонными орудиями лова, устройство

водопоев, колка и заготовка льда (в охранных зонах подводных кабельных линий электропередачи);

д) проезд машин и механизмов, имеющих общую высоту с грузом или без груза от поверхности дороги более 4,5 метра (в охранных зонах воздушных линий электропередачи);

е) земляные работы на глубине более 0,3 метра (на вспахиваемых землях на глубине более 0,45 метра), а также планировка грунта (в охранных зонах подземных кабельных линий электропередачи);

ж) полив сельскохозяйственных культур в случае, если высота струи воды может составить свыше 3 метров (в охранных зонах воздушных линий электропередачи);

з) полевые сельскохозяйственные работы с применением сельскохозяйственных машин и оборудования высотой более 4 метров (в охранных зонах воздушных линий электропередачи) или полевые сельскохозяйственные работы, связанные с вспашкой земли (в охранных зонах кабельных линий электропередачи).

3. В охранных зонах, установленных для объектов электросетевого хозяйства напряжением до 1000 вольт, помимо действий, предусмотренных п.2, настоящей статьи, без письменного решения о согласовании сетевых организаций запрещается:

а) размещать детские и спортивные площадки, стадионы, рынки, торговые точки, полевые станы, загоны для скота, гаражи и стоянки всех видов машин и механизмов, садовые, огородные и дачные земельные участки, объекты садоводческих, огороднических или дачных некоммерческих объединений, объекты жилищного строительства, в том числе индивидуального (в охранных зонах воздушных линий электропередачи);

б) складировать или размещать хранилища любых, в том числе горюче-смазочных, материалов;

в) устраивать причалы для стоянки судов, барж и плавучих кранов, бросать якоря с судов и осуществлять их проход с отданными якорями, цепями, лотами, волокушами и тралами (в охранных зонах подводных кабельных линий электропередачи).

Статья 26. Требования, которые должны выполняться при выполнении проектов планировки с целью защиты от шума.

Планировку и застройку территории необходимо осуществлять с учетом СП 51.13330.2011 «Защита от шума» Актуализированная редакция СНиП 23-03-2003. Предварительно до предоставления и освоения земельных участков для строительства должен быть произведен акустический расчет. Акустический расчет должен производиться в следующей последовательности:

- выявление источников шума и определение их шумовых характеристик;
- выбор точек в помещениях и на территориях, для которых необходимо провести расчет (расчетных точек);
- определение путей распространения шума от его источника (источников) до расчетных точек и потерь звуковой энергии по каждому из путей (снижение за счет расстояния, экранирования, звукоизоляции ограждающих конструкций, звукопоглощения и др.);
- определение ожидаемых уровней шума в расчетных точках;
- определение требуемого снижения уровней шума на основе сопоставления ожидаемых уровней шума с допустимыми уровнями шума;
- разработка мероприятий по обеспечению требуемого снижения уровней шума;
- проверочный расчет достаточности выбранных шумозащитных мероприятий для обеспечения защиты объекта или территории от шума.

Предельно допустимые и допустимые уровни звукового давления, дБ (эквивалентные уровни звукового давления, дБ), допустимые эквивалентные и максимальные уровни звука на рабочих местах в производственных и вспомогательных зданиях, на площадках промышленных предприятий, в помещениях жилых и общественных зданий и на территориях жилой застройки следует принимать по таблице 1. СП 51.13330.2011 «ЗАЩИТА ОТ ШУМА».

Планировку и застройку территорий городских и сельских поселений следует осуществлять с учетом обеспечения допустимых уровней шума в помещениях жилых и общественных зданий и на территории с нормируемыми уровнями шума.

Защита от транспортного шума жилых, общественных зданий и территорий с нормируемыми уровнями шума должна осуществляться с помощью:

- применения рациональных планировочных приемов, предусматривающих зонирование территорий городских и сельских поселений; рациональную трассировку улично-дорожной сети; размещение специальных шумозащитных зданий вдоль транспортных магистралей; применение различных композиционных приемов группировки шумозащитных и обычных зданий;

- организационных мероприятий, направленных на ограничение движения грузового транспорта через жилые районы и на снижение скорости движения транспортных средств при проезде через жилые, рекреационные и лечебные территории;

- конструктивных мер, предусматривающих строительство придорожных экранов, установку шумозащитных окон в зданиях, расположенных в зоне неблагоприятного шумового воздействия.

На стадии разработки проекта планировки жилого района, микрорайона, квартала для защиты от шума следует принимать следующие меры:

- при размещении жилой застройки вдоль магистральной автомобильной или железной дороги на расстоянии, не обеспечивающем необходимое снижение шума, использование шумозащитных экранов в виде естественных или искусственных элементов рельефа местности (откосов выемок, насыпей), в виде искусственных сооружений (вертикальные или наклонные стенки, галереи и т.п.), а также применение экранов комбинированного типа (например, насыпь + стенка). Следует учитывать, что подобные экраны дают достаточный эффект только при малоэтажной застройке (не более трех этажей);

- для жилых районов, микрорайонов, кварталов в городской застройке наиболее эффективным является размещение в первом эшелоне застройки магистральных улиц шумозащитных зданий в качестве экранов, защищающих от транспортного шума внутриквартальное пространство.

Статья 27. Территории, на которые действие градостроительного регламента не распространяется.

Действие градостроительного регламента не распространяется на земельные участки:

- в границах территорий памятников и ансамблей, включенных в единый государственный реестр объектов культурного наследия (памятников истории и культуры) народов Российской Федерации, а также в границах территорий памятников или ансамблей, которые являются вновь выявленными объектами культурного наследия и решения о режиме содержания, параметрах реставрации, консервации, воссоздания, ремонта и приспособлении которых принимаются в порядке, установленном законодательством Российской Федерации об охране объектов культурного наследия;

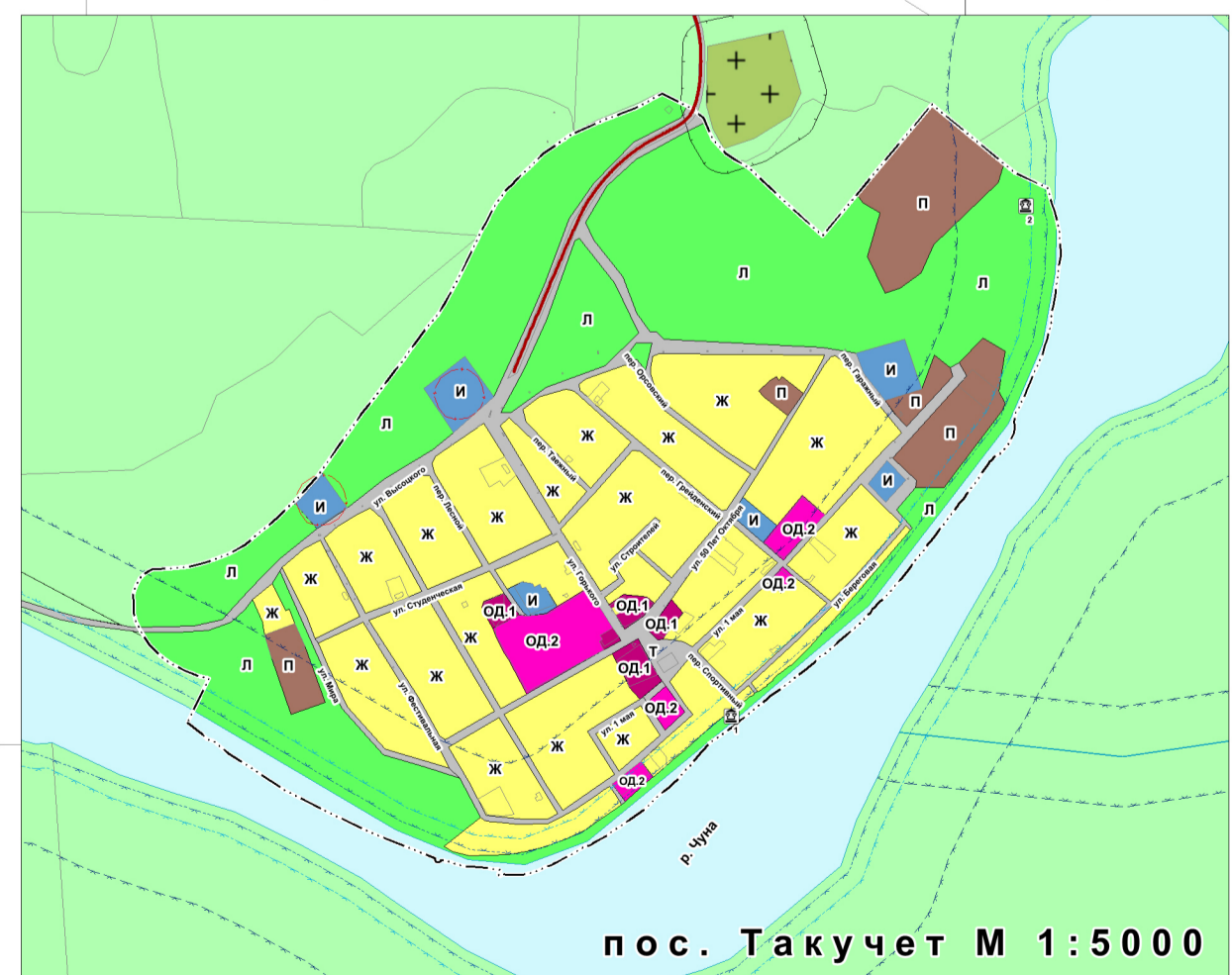
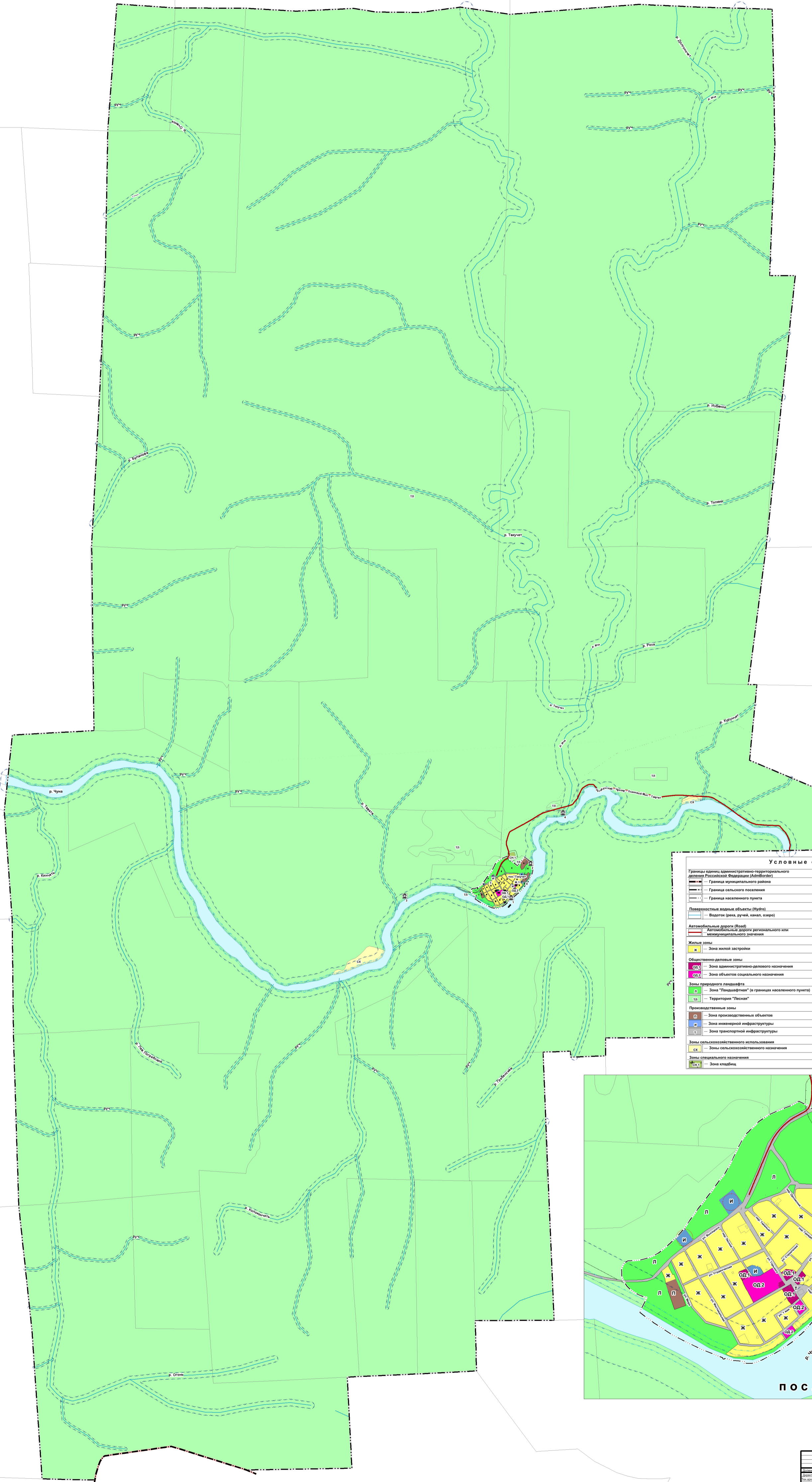
В настоящее время границы территорий объектов культурного наследия и границы зон охраны объектов культурного наследия не определены и должны быть установлены органами государственной власти субъектов Российской Федерации и органами местного самоуправления в соответствии с федеральными законами, законами субъекта Российской Федерации и нормативными правовыми актами органов местного самоуправления. До определения границ земель объектов культурного наследия и разработки проектов зон охраны объектов культурного наследия с установлением соответствующих зон охраны, режимами использования земель и градостроительными регламентами в границах данных зон, все виды проектных, землеустроительных, земляных, строительных, мелиоративных, хозяйственных и иных работ на землях, примыкающих к объектам культурного наследия, градостроительная документация по размещению объектов капитального строительства, подлежат согласованию с государственным органом охраны объектов культурного наследия Красноярского края.

- в границах территорий общего пользования;
- предназначенные для размещения линейных объектов и (или) занятые линейными объектами;
- предоставленные для добычи полезных ископаемых.

Статья 28. Территории, для которых градостроительные регламенты не устанавливаются.

Градостроительные регламенты не устанавливаются для земель лесного фонда, земель, покрытых поверхностными водами, земель запаса, земель особо охраняемых природных территорий (за исключением земель лечебно-оздоровительных местностей и курортов), сельскохозяйственных угодий в составе земель сельскохозяйственного назначения, земельных участков, расположенных в границах особых экономических зон и территорий опережающего социально-экономического развития.

МО Такучетский сельсовет М 1:25000



Условные обозначения:

Границы территории административно-территориального деления Российской Федерации (Администрация)	Охранная зона инженерных коммуникаций
Граница муниципального района	Охранная зона объектов электросетевого хозяйства
Граница сельского поселения	Санитарно-защитная зона
Граница населенного пункта	Санитарно-защитная зона предприятий, сооружений и иных объектов
Повышенность водные объекты (ручьи)	Зоны санитарной охраны источников питьевого и хозяйственно-бытового водоснабжения и водоразряде теплого назначения
Автомобильные дороги (Федер)	Парьель лозы зоны санитарной охраны источника водоснабжения
Автомобильные дороги регионального или межмуниципального назначения	Водоохранная зона
Жилые зоны	Водоохранная зона
ЖЗ	Прибрежные защитные полосы
ЖЗ	Прибрежные защитные полосы
Общественно-деловые зоны	Береговые полосы
ЗОНА АДМИНИСТРАТИВНО-ДЕЛОВОГО НАЗНАЧЕНИЯ	Береговая полоса
ЗОНА ОБЪЕКТОВ СОЦИАЛЬНОГО НАЗНАЧЕНИЯ	Объекты культурного наследия
ЗОНА ПАРКОВОГО ПЛОЩАДКИ	Пантеоны
ЗОНА "ПЛОЩАДКИ" (в границах населенного пункта)	
Территория "Площадь"	
Производственные зоны	
ЗОНА ПРОИЗВОДСТВЕННЫХ ОБЪЕКТОВ	
ЗОНА МЕЖЕРНОЙ ИНФРАСТРУКТУРЫ	
ЗОНА ТРАНСПОРТНОЙ ИНФРАСТРУКТУРЫ	
Зоны сельскохозяйственного использования	
ЗОНА СЕЛЬСКОХОЗЯЙСТВЕННОГО НАЗНАЧЕНИЯ	
ЗОНА СПЕЦИАЛЬНОГО НАЗНАЧЕНИЯ	
ЗОНА КЛАДБИЩ	
	Земельная объектов археологического наследия
	1. Стоянка "Токучет"
	2. Стоянка "Токучет-1"
	3. Стоянка "Ембур"
	4. Стоянка "Чина"

Дата	2024	Издание	Административный район Богучанский
Департамент	Красноярский край	Муниципальное образование Богучанский район	Муниципальное образование Такучетский сельсовет
Полномочия	Муниципальное образование Богучанский район	Муниципальное образование Такучетский сельсовет	Муниципальное образование Такучетский сельсовет
Исполнитель	ООО "СЕРВИС ПРОЕКТ"	Исполнитель	ООО "СЕРВИС ПРОЕКТ"
Масштаб	1:25000	Масштаб	1:5000
Карта градостроительного зонирования		Карта градостроительного зонирования	
Исполнитель	ООО "СЕРВИС ПРОЕКТ"	Исполнитель	ООО "СЕРВИС ПРОЕКТ"